

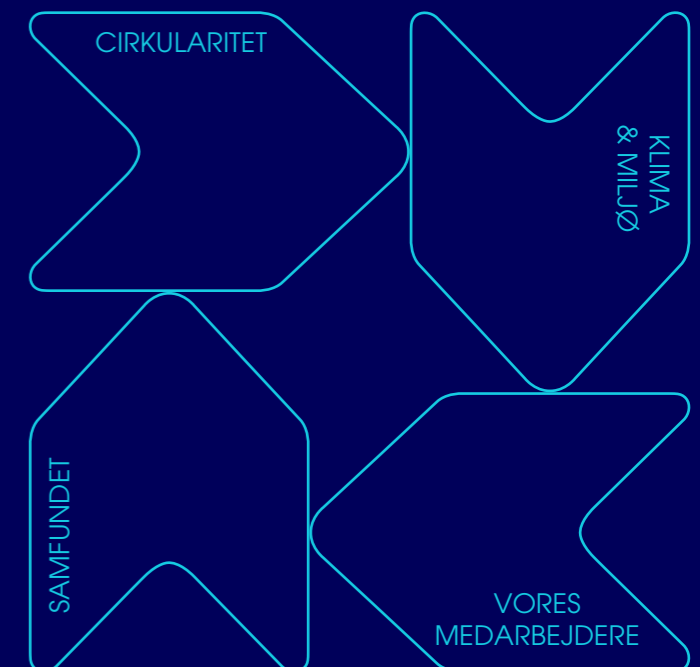
2025

BÆREDYGTIGHED I ELIS

ELIS DANMARK



Det skal være let
at vælge cirkulært.
Igen og igen.



INDHOLD



03 | INTRODUKTION

- 05 | Om Elis
- 07 | Vores cirkulære forretningsmodel
- 08 | Strategi



12 | KLIMA & MILJØ

- 14 | Vores produkter
- 25 | Energi, vand og vaskemidler
- 28 | Distribution
- 31 | Klimaregnskab



33 | VORES MEDARBEJDERE

- 35 | Arbejdsmiljø
- 38 | Kompetence & karriereudvikling
- 40 | Diversitet, ligestilling og inklusion



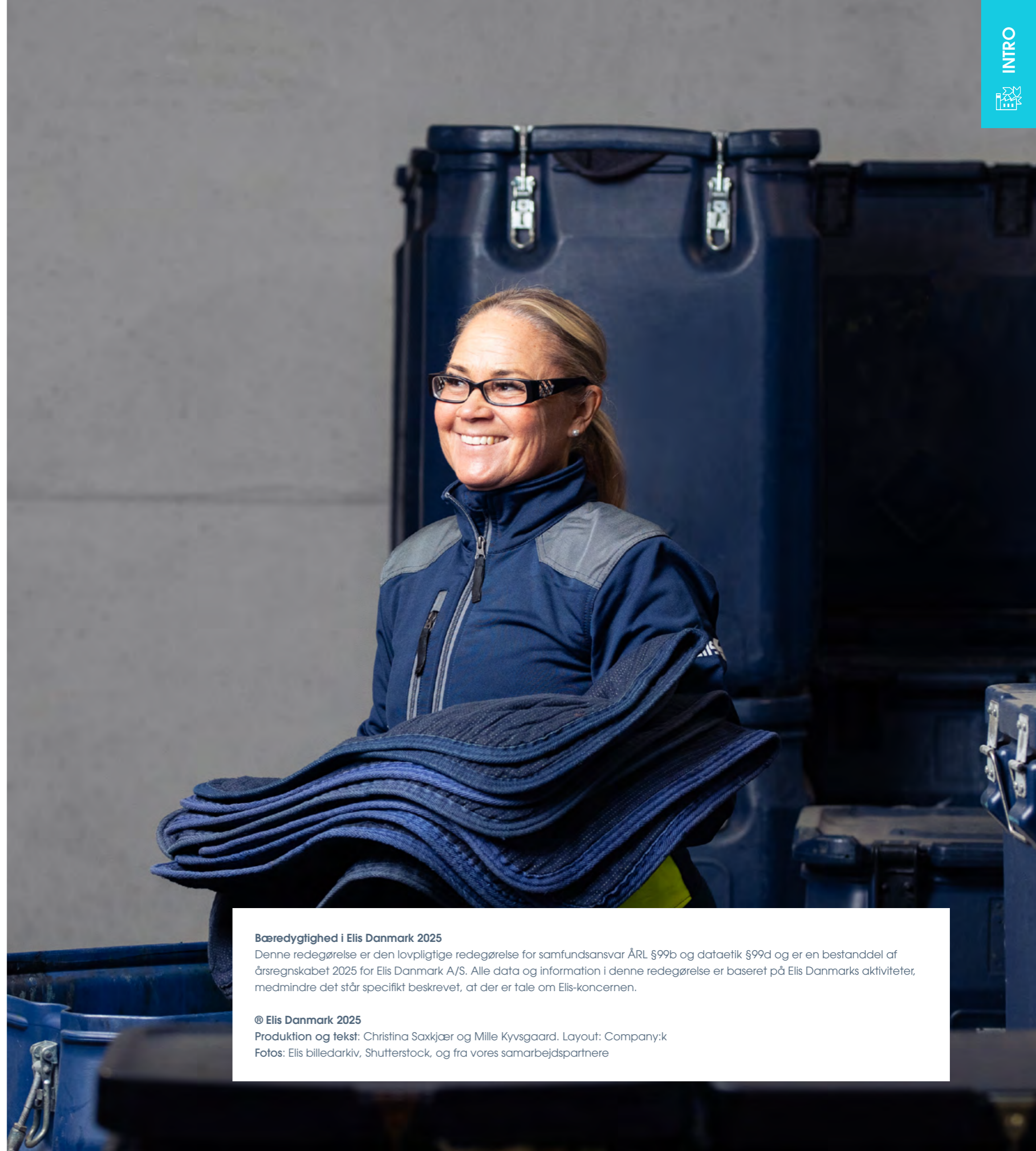
43 | SAMFUNDSANSVAR

- 45 | Ansvar i værdikæden
- 47 | Lokalt ansvar
- 48 | FN's verdensmål



49 | FORRETNINGSETIK OG COMPLIANCE

- 50 | Certificeringer
- 51 | Forretningsetik
- 52 | Efterskrift



Bæredygtighed i Elis Danmark 2025

Denne redegørelse er den lovpligtige redegørelse for samfundsansvar ÅRL §99b og dataetik §99d og er en bestanddel af årsregnskabet 2025 for Elis Danmark A/S. Alle data og information i denne redegørelse er baseret på Elis Danmarks aktiviteter, medmindre det står specifikt beskrevet, at der er tale om Elis-koncernen.

© Elis Danmark 2025

Produktion og tekst: Christina Saxkjær og Mille Kyvsgaard. Layout: Company:k

Fotos: Elis billedarkiv, Shutterstock, og fra vores samarbejdspartnere

VELKOMMEN

Kære læser

Da jeg for nylig takkede ja til at blive en del af Elis Danmark, var det særligt virksomhedens ambitiøse og tydelige arbejde med bæredygtighed, der gjorde arbejdspladsen attraktiv for mig. Det giver mening for mig at være en del af en organisation, hvor ansvarlighed, bæredygtighed samt hensynet til mennesker og miljø er en naturlig del



Rasmus Aadal
Administrerende direktør
Elis Danmark A/S

af forretningen. Kort efter min start stod det klart, at ønsket om at skabe en positiv forandring for medarbejdere, kunder og omverdenen ikke blot er ord, men noget der aktivt arbejdes med i praksis. Vi er bevidste om vores ansvar, både i Danmark og internationalt, og derfor er det essentielt, at vi aktivt arbejder på at beskytte natur og miljø lokalt samt sikrer ansvarlighed i hele vores globale forsyningskæde.

Vores medarbejdere er virksomhedens vigtigste ressource og jeg glæder mig over den rejse, Elis har været på i forhold til at forankre sikkerhed i kulturen og dagligdagen. Siden 2019 har vi reduceret vores ulykkesfrekvens med 45 %. Hver ulykke er én for meget, og derfor vil vi også i 2026 have et fortsat stærkt fokus på at fremme en sikker og tryk arbejdsplads for alle medarbejdere.

Ved tilbageblik på 2025 har fokus været på de områder, hvor der kan skabes størst mulig værdi. Forlængelse af tekstilers levetid har derfor været central i bæredygtighedsindsatsen. Flere relevante initiativer inden for genanvendelse og optimering af vaskprocesser er blevet iværksat for at reducere forbruget af jordens ressourcer samt mindske affaldsmængder. Dette arbejde udføres i tæt samarbejde med både kunder og leverandører.

Vi befinder os i en udfordrende og dynamisk periode, og vi arbejder kontinuerligt på at sikre den bedst mulige navigation for at fremme en mere bæredygtig drift. Dette

“
Da jeg for nylig takkede ja til at blive en del af Elis Danmark, var det særligt virksomhedens ambitiøse og tydelige arbejde med CSR, der gjorde arbejdspladsen attraktiv for mig.

sker med omtanke for vores medarbejdere, lokalområderne og hele vores værdikæde.

Vores redegørelse vil give et indblik i de fremskridt, vi har opnået frem til 2025, og samtidig belyse de mål, vi som koncern har fastlagt frem mod 2030. På denne baggrund ser jeg frem til det betydningsfulde arbejde, der venter os i 2026.

God læselyst

ANERKENDELSE

SBTI-GODKENDTE KLIMAMÅL



Elis-koncernens klimamål er godkendt af Science Based Targets initiativet (SBTi), som er i overensstemmelse med Paris-aftalens klimamål om at bidrage til at begrænse den globale opvarmning.



CDP: A

Carbon Disclosure Project (CDP) er en non-profit organisation, der vurderer virksomheders forpligtelser, strategi, mål og styring i forhold til klimaudfordringerne. Elis opnåede scoren A og er dermed blandt top 2% virksomheder ud af 25.000 der er blevet vurderet.



ECOVADIS: GOLD

Med denne medalje er Elis-koncernen i top 4% af de 125.000 virksomheder, der er vurderet af EcoVadis. Kriterierne er baseret på internationale standarder inden for miljø, sociale forhold, etik og bæredygtige indkøb.



Vaskeriservice

SVANEMÆRKET

Alle vores vaskerier i Danmark har det nordiske miljømærke Svanen, som bl.a. kræver brug af miljøgodkendt kemi og reduktionsplaner for vand- og energiforbrug.



ELIS DANMARK HØJDEPUNKTER 2025



76%
af vores tekstiler har en certificering ud over Oeko-Tex® Standard 100 eller er med genanvendt materiale



100%
af vores vaskerier er svanemærkede

44%
kvinder i ledelse



38%
af vores kasserede tekstiler blev sendt til genanvendelse



Vi har **SBTi-godkendte klimamål** (Elis-koncernen)



SCIENCE
BASED
TARGETS



96%
af vores omsætning er bundet op på vores cirkulære lejeløsning

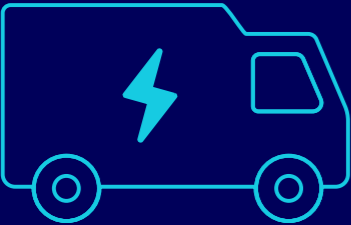


Over **8000** måtter sendt til reparation i Riga

54% Genbrug
til eksisterende kunder



31%
af vores varebiler kører på el



9%
reduktion i vandforbrug (liter/leveret kg) ift. 2020

24%
CO₂e-reduktion i scope 1 og 2 ift. 2019 (Elis-koncernen)

EcoVadis Gold
Elis-koncernen



67%
færre ulykker med fravær ift. sidste år





OM ELIS-KONCERNEN

Elis-koncernen har mere end 500 vaskerier og serviceafdelinger på tre kontinenter fordelt på 31 lande. I mere end 75 år har vores forretningsmodel været baseret på udlejning, vedligeholdelse og genanvendelse af produkter og services.

Med vores internationale tilstedeværelse og position som markedsleder følger et ansvar – ikke kun over for vores medarbejdere og kunder, men også over for miljøet og samfundet som helhed. At agere som en ansvarlig virksomhed har altid været en integreret del af Elis' forretningsmodel. Dette kommer til udtryk i vores værdier: respekt, integritet, ansvarlighed og eksemplarisk adfærd.

Vores ambition om at bidrage til en mere bæredygtig udvikling til gavn for samfundet, miljøet og vores medarbejdere er forankret i Elis' bæredygtighedsstrategi for 2020–2025. I 2023 udvidede vi denne forpligtelse med ambitiøse klimamål frem mod 2030, fastlagt i overensstemmelse med Paris-aftalen, da vi forpligtede os til Science Based Targets initiative (SBTi).

Fra 2026 introducerer Elis en ny bæredygtighedsstrategi frem mod 2030 med yderligere mål, som er fuldt harmoniseret med koncernens klimamålsætninger.



Elis-koncernen har videreført sin rapporteringspraksis i overensstemmelse med CSRD (Corporate Sustainability Reporting Directive), som dækker hele koncernens aktiviteter.

Rapporten er udarbejdet i henhold til kravene i CSRD og de europæiske bæredygtighedsrapporteringsstandarder (ESRS). Rapporten er en integreret del af koncernens ikke-finansielle rapportering, "Universal Declaration Document", og er tilgængelig [her](#).

➤ ELIS-KONCERNEN NØGLETAL

Omsætning:

4,8
MIA EURO

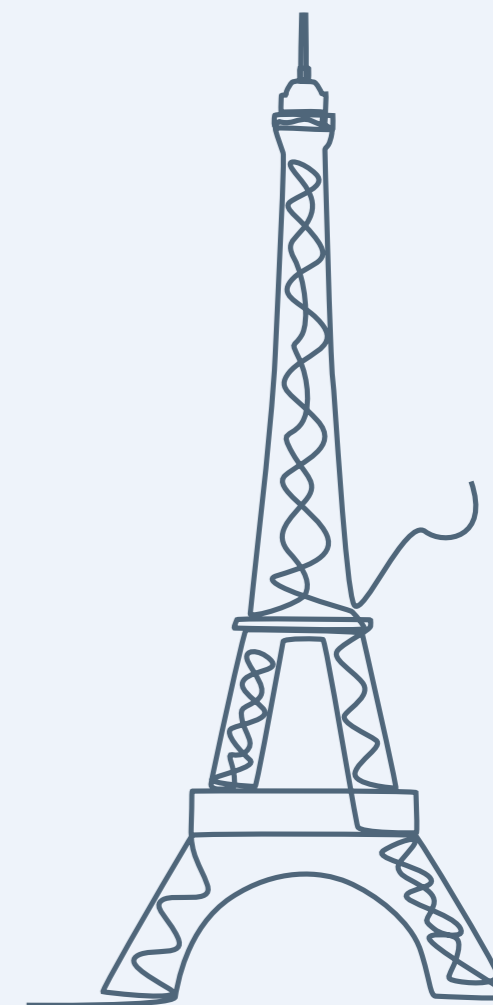
400.000
KUNDER

58.800
ANSATTE

31
LANDE

36%
KVINDER I
LEDELSEN

528
VASKERIER OG
DISTRIBUTIONSCENTRE



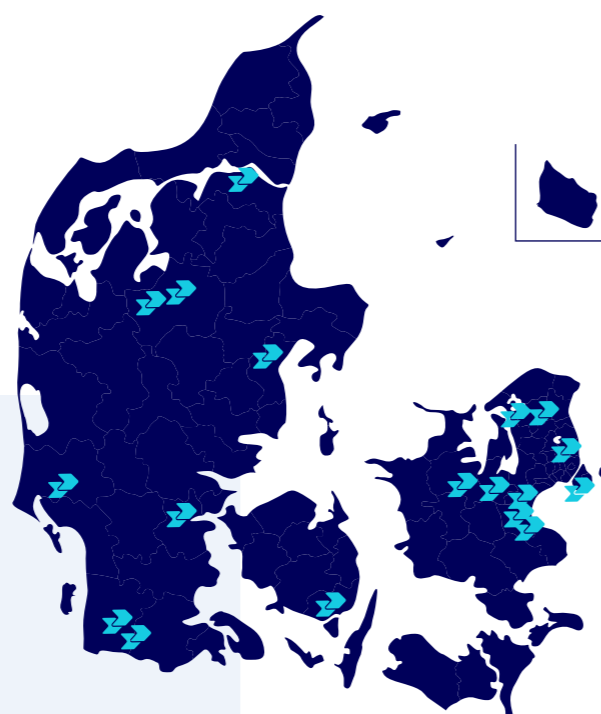
LÆS BÆREDYGTIGHEDSRAPPORTEN
FRA ELIS-KONCERNEN HER!

OM ELIS DANMARK

Vores historie går tilbage til 1854, hvor Sophus Berendsen lagde grundstenen til den virksomhed, vi er i dag. Siden 2017 har vi været en del af Elis Group, hvilket har styrket vores muligheder for at arbejde langsigtet og ansvarligt med bæredygtighed.

I Elis ønsker vi at blive ved med at forme en fremtid, som både kunder og medarbejdere har lyst til at være en del af. Derfor prioriterer vi partnerskaber, der bidrager til mere bæredygtige løsninger, og vi deltager aktivt i faglige udvalg og netværk – blandt andet Dansk Industris udvalg for miljøpolitik og cirkulær økonomi.

Bæredygtighed er et centralt fokusområde på tværs af Elis Danmark og Elis-koncernen, og er forankret i ledelsen gennem både vores CEO og Elis-koncernens CSR Director. Vores danske arbejde udvikles i tæt samspil med kollegaer i resten af Elis-koncernen, hvor vidensdeling, fælles indsatser og stærke samarbejder bidrager til at drive den bæredygtige omstilling fremad.



VORES SERVICES

ELIS DANMARK NØGLETAL

Omsætning:	Mere end
1.800	32.000
MIO KRONER	KUNDER
<hr/>	
1.641	20
ANSATTE	LOKATIONER



MÅTTER

Vi leverer og vasker kvalitetsmåtter til alle typer virksomheder, så kunder og gæster kan blive budt flot velkommen af rene og pæne gulve.



MOPPER OG KLUDE

Vi vasker og leverer mopper, klude og effektivt rengøringsudstyr, der er ergonomisk korrekt.



HYGIEJNE

Vi leverer hygiejneløsninger som papir, håndklæderuller, sæbe- og spritdispensere til toiletmiljøer, der kan styrke medarbejderes og kunders hygiejne.



LINNEDE

Vi forsyner hoteller og restauranter med et bredt udvalg af sengetøj, håndklæder og duge, og vi leverer bakteriologisk rent linned til klinikker, hospitaler og plejesektoren.



ARBEJ DSTØJ

Vi forsyner private og offentlige arbejdspladser med rent og flot arbejdstøj, som holder medarbejderne beskyttede.



REN RUM

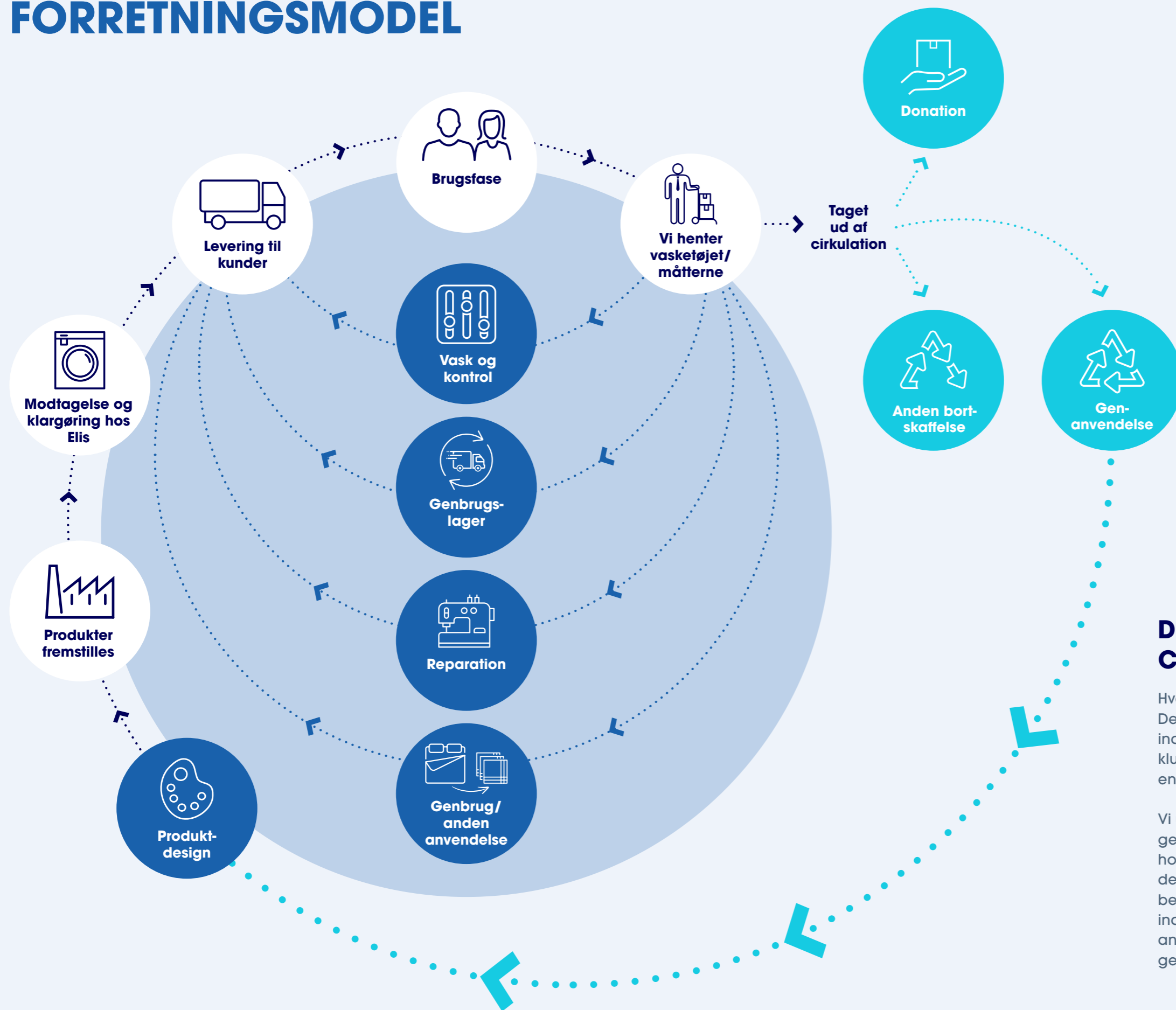
Vi hjælper virksomheder i medicinalindustrien med at undgå kontaminering og opfylde alle krav til klassificeret renrumsbeklædning og -udstyr.



SKADEDYRSBEKÆMPELSE

Vi beskytter virksomheder og private mod skadedyr, der kan sprede bakterier, ødelægge værdier og skabe dårligt omdømme.

VORES CIRKULÆRE FORRETNINGSMODEL



 **96%** af vores omsætning i Danmark relaterer sig til vores cirkulære lejeløsning

DET SKAL VÆRE LET AT VÆLGE CIRKULÆRT. IGEN OG IGEN.

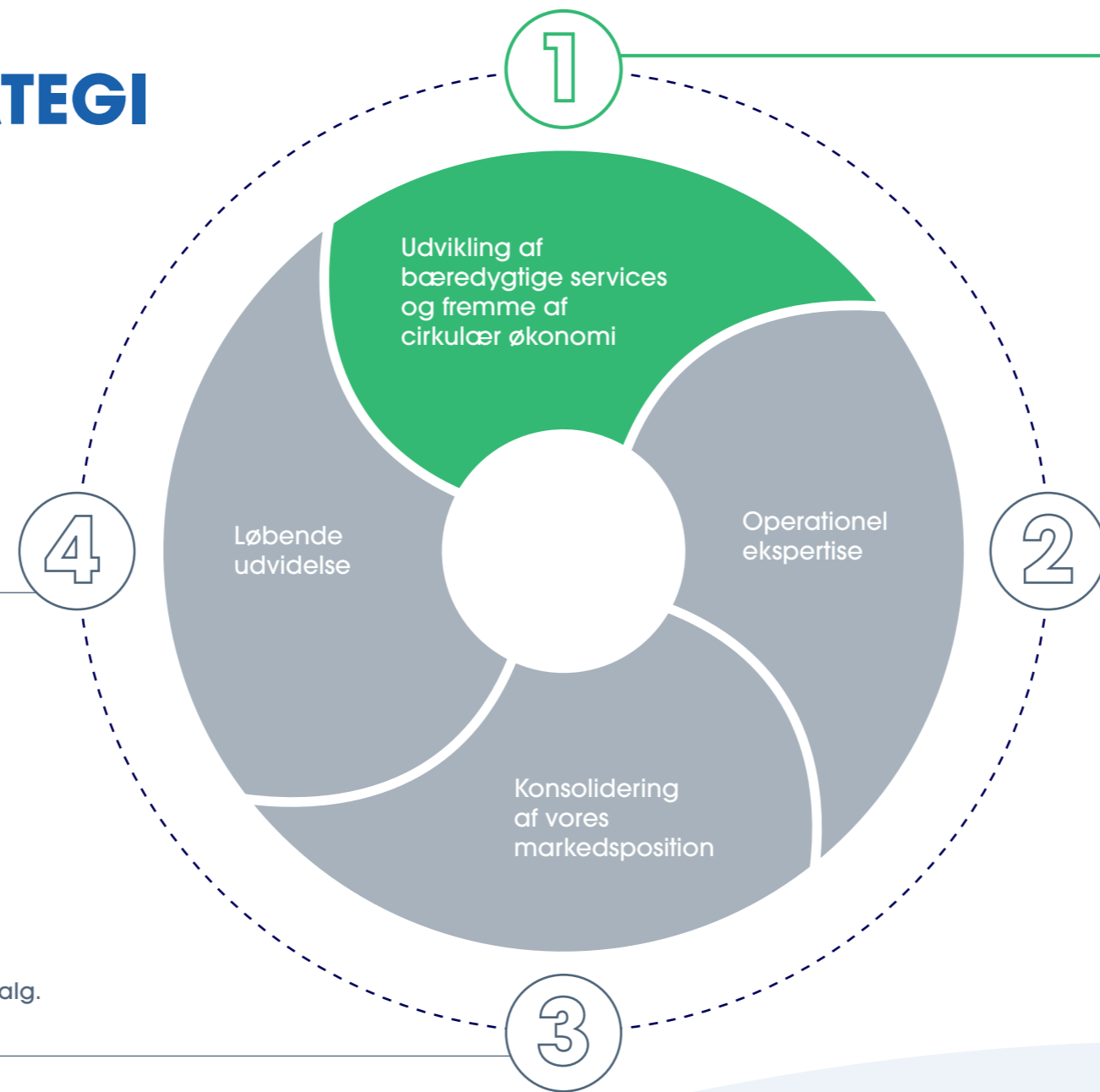
Hver dag går hundredtusindvis af mennesker på arbejde. De tager bukser, jakker, kitler og t-shirts på. Træder på indgangsmåtter, vasker med mopper og tørrer med klude. Uden at have købt et eneste tekstil. I stedet er de en del af vores cirkulære lejeløsning.

Vi udlejer, vasker og distribuerer produkterne, og gennem løbende kvalitetstjek, reparationer og genbrug holder vi dem i cirkulation så længe som muligt for dermed at mindske behovet for ny produktion. Det er et bevidst strategisk valg fra Elis, ligesom vores fokuserede indsats for at sikre, at produkter, der ikke længere kan anvendes, får et nyt liv gennem upcycling, donation eller genanvendelse.

ELIS-KONCERNENS FORRETNINGSSTRATEGI

- › Udvikle og udbygge koncernens aktiviteter i nye lande med stærkt potentiale.
- › Styrke vores tilstedeværelse i de nye lande ved at implementere koncernens operationelle metoder og tilbyde Elis-services.

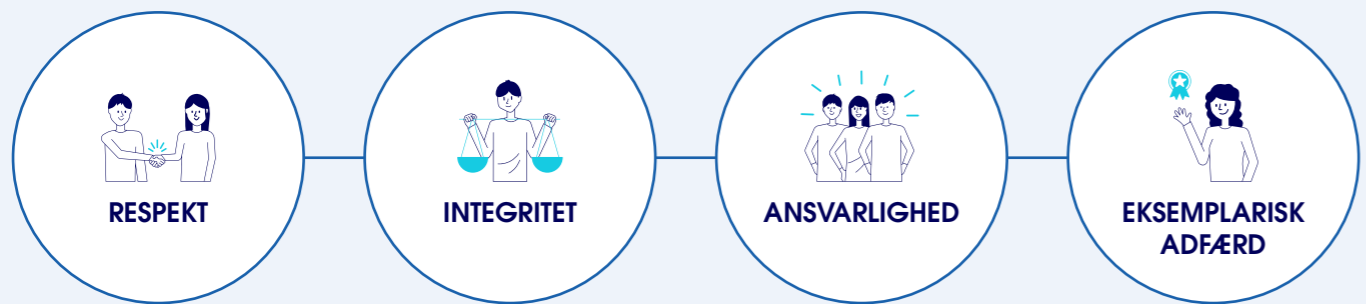
- › Gennem organisk vækst og strategiske opkøb konsoliderer vi vores markedsposition.
- › Drage fordel af Elis' markedsposition og bredde i forretningen til at udrulle multiservice og skabe krydssalg.



- › Udvikle stadig mere bæredygtige produkter og cirkulære ydelser.
- › Hjælpe vores kunder med at nå deres bæredygtighedsmål ved at tilbyde cirkulære løsninger.

- › Udvikle og vedligeholde en tæt, langsigtet relation til vores kunder gennem en lokal, pålidelig service af høj kvalitet.
- › Optimere vores virksomheds lønsomhed gennem en analytisk tilgang til drift og logistik.
- › Fremme en kultur med kontinuerlig forbedring ved at implementere operationel best practice på tværs af koncernen.

VORES VÆRDIER






BÆREDYGTIGHED I FORRETNINGSSTRATEGIEN

Bæredygtighed er i stigende grad en nøgelfaktor for vores medarbejdere, kunder, investorer og lokalsamfund. Social ansvarlighed og bæredygtighed er derfor en integreret del af koncernens samlede strategi, hvor bæredygtighed udgør første led i koncernens strategi.

Strategien er fuldt forankret i Elis' overordnede fokus på kundetilfredshed, markedsudvidelse samt løbende, rentabel og ansvarlig vækst. Strategien blev opdateret i 2020 som en del af koncernens målrettede bæredygtighedsarbejde.

AFSLUTNING PÅ BÆREDYGTIGHEDSSTRATEGI 2020-2025

I 2025 afsluttede vi koncernens bæredygtighedsstrategi for perioden 2020-2025. Strategien omfattede en række målsætninger for koncernen, som Elis Danmark også bidrog til. Elis Danmark har desuden afsluttet vores lokale strategi for 2022-2025, og vi vil beskrive mål og resultater i de følgende afsnit under de relevante områder.

STRATEGISK OMRÅDE	NØGLEFOKUS	VORES 2025 KONCERNMÅL	RESULTAT 2025 - ELIS-KONCERNEN	RESULTAT 2025 - ELIS DK
 <p>Cirkulære løsninger - reducere vores påvirkning på kloden</p>	Imødegå og tilpasse til klimaforandringer	2030: SBTi - reducere vores absolutte Scope 1 og 2 emissioner med 47,5% (2019-2030)	-24%	-3%
		2030: SBTi - reducere vores absolutte Scope 3 emissioner med 28% (2019-2030)	-3%	Ikke tilgængeligt
	Minimere vores energi- og vandforbrug	Forbedre varmeeffektiviteten pr. leveret kg. med 35 % (2010 - 2025)	-31%	-12% (if. 2020)
		Accelerere omstillingen af distributionsflåden og sigte mod 650 køretøjer på alternative drivmidler	821	30
		Reducere vandforbrug pr. leveret kg. med 50% (2010-2025)	-49%	-9% (if. 2020)
	Videreudvikle cirkulære løsninger samt reducere og effektivt håndtere vores affald	Sende 80 % af vores kasserede tekstiler til genbrug eller genanvendelse	71,5%	38%
		Øge genbrugsraten på beklædning med 18% (2019-2025)	20%	54% <i>Andel fra lager - ikke stigning</i>
		Sikre at mindst 80% af omsætningen er relateret til vores cirkulære lejeløsning	87%	96%
	Tilbyde mere bæredygtige produkter og services	Tilbyde mindst en kollektion med mere bæredygtige materialer i hver produktfamilie	61%	Som koncernen
	 <p>Vores medarbejdere - kompetente med-arbejdere i et trygt arbejdsmiljø</p>	Sikre trygge arbejdspladser - fysisk og psykisk	Reducere ulykkesfrekvensen med 50% (2019-2025)	-37%
Fremme mangfoldighed og sikre lige mulighed for alle		Min. 40% af vores ledere skal være kvinder	36%	44%
Lytte til og anerkende vores medarbejdere og sikre deres trivsel		Sikre en medarbejdertilfredshedsrate på mindst 70%	72%	85%
		Udvide Chevron belønningsprogrammet for ansatte	363 personer	13 personer
 <p>Samfundet - Positiv bidragsyder til samfundet</p>	Bidrage til lokalsamfundet	Understøtte studerende gennem Elis foundation	95 studerende	Som koncernen
	Arbejde ansvarligt i værdikæden	95% af koncernens direkte indkøb har gennemgået en bæredygtighedsevaluering	96%	Som koncernen

KLIMAMÅL 2030

Klimaændringerne er en af vor tids største fælles udfordringer. Vi har en klar ambition om at spille en ledende rolle i den grønne omstilling og har derfor fastsat ambitiøse klimamål, der blev valideret og godkendt af Science Based Targets initiative (SBTi) i 2023.

Vores klimamål er videnskabeligt funderede og i overensstemmelse med Paris-aftalens målsætning om at begrænse den globale opvarmning til maksimalt 1,5 °C for scope 1 og 2 samt klart under 2 °C for scope 3 sammenlignet med det førindustrielle niveau. SBTi er et internationalt samarbejde mellem FN's Global Compact, World Resources Institute (WRI), Carbon Disclosure Project (CDP) og World Wide Fund for Nature (WWF).

I Elis-koncernen har vi forpligtet os til at reducere vores CO₂-udledninger og bidrage

aktivt til at begrænse den globale opvarmning gennem følgende mål:

- Reduktion af scope 1- og 2-udledninger med 47,5 % i perioden 2019-2030
- Reduktion af scope 3-udledninger med 28 % i perioden 2019-2030

Vores SBTi mål er fastsat som absolutte reduktioner uafhængigt af vækst, hvilket gør dem mere krævende at nå.

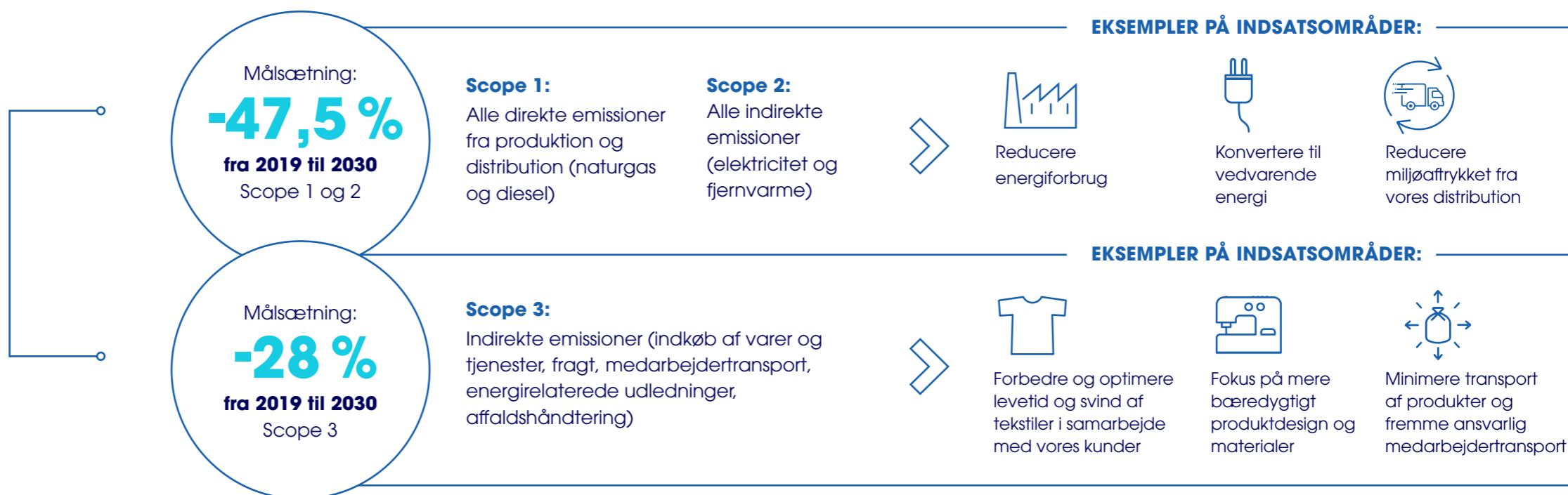


STATUS KONCERN 2025 IFT. 2019

Scope 1+2
-24%

Scope 3
-3%

SBTi GODKENDT



ELIS-KONCERNENS BÆREDYGTIGHEDSTRATEGI 2030



KLIMA & MILJØ

Gennem cirkularitet, effektive processer og partnerskaber vil vi reducere vores påvirkning på kloden



Klima & energi

- Reducere vores absolutte Scope 1 og 2 emissioner med **47,5%** mellem 2019 og 2030
- Reducere vores absolutte Scope 3 emissioner med **28%** mellem 2019 og 2030
- Forbedre varmeeffektiviteten i vores vaskerier med **25%** mellem 2018 og 2030*
- Opnå at mindst **15%** af vores distributionsflåde kører på alternative drivmidler i 2030



Cirkulære produkter

- Øge genbrugsraten med **30%** på beklædning mellem 2018 og 2030
- Fastholde at mindst **80%** af koncernens omsætning er baseret på en lejeløsning
- Sikre at **100%** af koncernens nye kollektioner gennemgår en formaliseret eco-design proces



Ansvarligt ressourceforbrug

- Reducere vandforbruget pr leveret kg med **30%** i vores europæiske vaskerier mellem 2018 og 2030
- Sikre at **80%** af vores kasserede tekstiler sendes til genbrug eller genanvendelse i 2030

*Eksklusiv Brasilien



VORES MEDARBEJDERE

Understøtte vores medarbejderes udvikling og fremme et mere sikkert og inkluderende arbejdsmiljø



Arbejdsmiljø og trivsel

- Reducere ulykkesfrekvensen med **30%** mellem 2024 og 2030
- Reducere sygefraværet med **10%** ved at fremme en kultur med forebyggelse, engagement og ansvarlighed fra 2024 til 2030
- Sigte mod minimum **75%** medarbejder-tilfredshed i 2030



Diversitet, ligestilling og inklusion

- Stræbe efter **30%** kvinder i koncerndirektionen i 2030
- Arbejde mod **42%** kvinder i ledelsen i 2030
- Opretholde **en balanceret kønsfordeling** i supportfunktioner og ledende roller hvert år



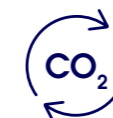
Kompetence og karriereudvikling

- Sikre at **60%** af vores medarbejdere deltager i mindst en træning om året inden 2030



SAMFUNDET

Bidrage positivt til alle vores interessenter



Positiv værdi for kunder

- Hjælpe vores kunder med at undgå **3,2 millioner ton CO₂e-emissioner** inden 2030 gennem vores cirkulære løsninger



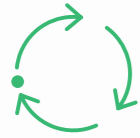
Ansvarlig leverandørkæde og etisk forretningspraksis

- Sikre at mindst **95%** af koncernens direkte indkøb har gennemgået en bæredygtighedsevaluering de seneste 3 år



Lokalsamfund

- Understøtte **500 unge talenter** gennem Elis Foundation i 2030

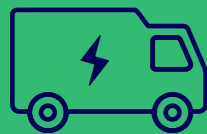


KLIMA & MILJØ

- › VORES PRODUKTER
- › ENERGI, VAND OG VASKEMIDLER
- › DISTRIBUTION
- › KLIMAREGNSKAB

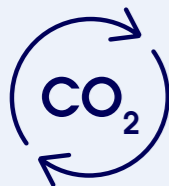


2025



31%

AF VORES
VAREBILER KØRER
PÅ EL



12%

REDUKTION
I VARME-
EFFEKTIVITET
IFT. 2020



54%

GENBRUG TIL
EKSISTERENDE
KUNDER



KLIMA & MILJØ

Verden står over for markante klima- og miljøudfordringer. Et stigende ressourceforbrug, pres på naturens råmaterialer og øgede klimaudledninger gør det nødvendigt at gentænke måden, vi producerer og forbruger på. Der er behov for løsninger, der forlænger produkters levetid og mindsker behovet for nyproduktion - og her spiller genbrug og cirkularitet en nøglerolle.

Vores forretningsmodel bygger på netop dette princip: at sætte genbrug og reparation i system og fremme flergangsbrug frem for engangsbrug.

I tekstilbranchen ligger det største miljøaftryk i selve produktionen, og det samme gælder for vores måtter og hygiejneprodukter.

Når vi køber de produkter, vi udlejer, vil der derfor altid være et miljø- og klimaaftryk forbundet med vores aktiviteter. Derfor arbejder vi hver dag målrettet på at øge cirkulariteten og optimere i både vores services og drift og dermed reducere vores samlede påvirkning af klima og miljø.

VORES PRODUKTER

Indkøb af produkter står for størstedelen af vores totale miljø- og klimaaftryk, og mere end 50 % af vores scope 3 udledninger. Når vi foretager indkøb, er det derfor vigtigt at produkterne fremstilles i bedst mulig kvalitet, og at de er nemme at reparere, så vi kan holde dem i cirkulation længst muligt. Når produkterne ikke kan leve længere, søger vi altid at finde det bedste nye liv for materialerne.

VORES TILGANG



Ecodesign:

Vi arbejder målrettet med ecodesign gennem bevidste materialevalg og produktdesign, der understøtter vores fokus på holdbarhed, reparation og et lavt energi- og ressourceforbrug i vaskeprocessen.



Forlænge levetiden:

Vi ønsker at forlænge vores produkters levetid ved løbende optimering af vores processer samt via partnerskaber med vores kunder om optimal brug af produkterne.



Genanvendelse:

Når vi er nødt til at tage produkterne ud af cirkulation, stræber vi efter at finde den bedste mulige anvendelse for de enkelte produkter.

Certificerede og genanvendte materialer

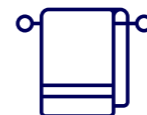
Vi fastholder et stærkt fokus på at øge andelen af tekstiler med mere bæredygtige materialer. I 2025 opnåede vi, at 76 % af vores samlede tekstilindkøb (målt i kg) var certificerede udover Oeko-Tex® Standard 100 eller med genanvendt materiale. Udviklingen bekræfter vores fokus på løbende at forbedre vores sortiment i takt med, at mere bæredygtige løsninger bliver tilgængelige.



OEKO-TEX®
CONFIDENCE IN TEXTILES
STANDARD 100

OEKO-TEX®
CONFIDENCE IN TEXTILES
MADE IN GREEN

ELIS-KONCERNENS 2030-MÅL



Sikre at 100% af koncernens nye kollektioner gennemgår en formaliseret eco-design proces



Øge genbrugsraten med 30% på beklædning mellem 2018 og 2030



Sende 80% af vores kasserede tekstiler til genbrug eller genanvendelse i 2030



41%
af tekstilprodukterne i vores prisliste indeholder genanvendt materiale og/eller certificering udover Oeko-Tex® Standard 100

76%
af vores tekstilindkøb er genanvendt materiale og/eller certificering udover Oeko-Tex® Standard 100

15%
af vores tekstilindkøb er genanvendt materiale

CIRKULÆRT GENNEMBRUD INDENFOR ARBEJDSTØJ

I 2023 introducerede vi vores første forklæder med genanvendte tekstilfibre. I 2025 udvidede vi sortimentet med nye produkter, herunder en kokkejakke, og tog endnu et skridt mod fuldt genanvendt og ecodesignet arbejdstøj. Produkterne er fremstillet af 100 % genanvendte materialer, heraf 60 % fra Elis' egne kasserede tekstiler.

Forklæderne kalder vi Zero Waste, da de fra designfasen er udviklet til at undgå spild i produktionen via et innovativt mønster der sikrer optimal udnyttelse af materialet, og brugen af minimalt tilbehør understøtter en effektiv genanvendelse ved endt levetid.

Vi gennemførte en simpel LCA, der dokumenterede et markant reduceret klima- og miljøaftryk ved zero waste forklædet sammenlignet med et standardforklæde med op til 60 % lavere CO₂-udledning og 90 % lavere vandforbrug.

Vi arbejder målrettet på at kunne udvide med flere produkter, herunder t-shirts og polo shirts. Produkterne indgår selvfølgelig i vores AGAIN-sortiment, der alle er produkter med minimum 50 % genanvendte materialer – [som du kan læse mere om her](#)



-60%
kg CO₂e

-90%
vandforbrug

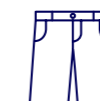
Sammenlignet med et almindeligt forklæde af virgine materialer

100% genanvendte materialer

25%
Elis linned



35%
Elis arbejdstøj



40%
R-PET post-consumer



FOKUS PÅ LEVETID

LOKALE TEKSTILPROJEKTER

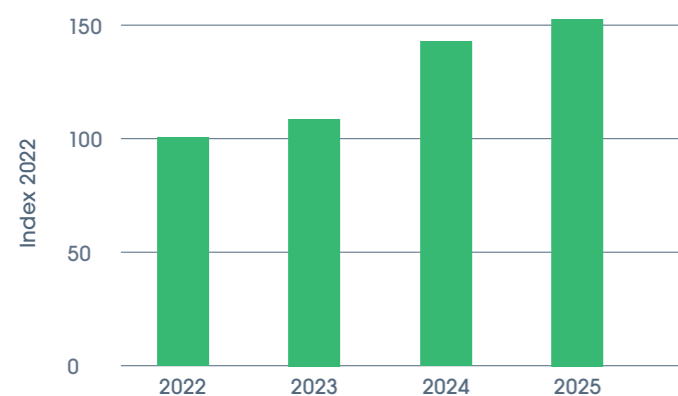
Forandring skabes i høj grad lokalt. Derfor har alle vaskerier en tekstilansvarlig, der driver konkrete initiativer som fx forbedret sortering, pletbehandling, kassationsguides, optimerede vaskeprocesser og tættere kundesamarbejder. Den lokale forankring gør det lettere at prioritere de tiltag, der skaber størst værdi for både vaskeriet og kunderne.

På tværs af koncernen har vi samlet best practice i Textile Essentials, som danner rammen for de lokale projekter. Alle tekstilansvarlige er uddannet gennem et fælles træningsforløb, der sikrer et ensartet og professionelt arbejde med tekstiler. Ambitionen er, at hver afdeling gennemfører flere projekter



REPARATION AF ARBEJDSTØJ I VORES VASKERIER

Reparation er en integreret del af Elis' service. I vores vaskerier bliver arbejdstøj løbende inspiceret og repareret af specialuddannede medarbejdere eksempelvis ved udskiftning af lynlåse, knapper og lapning af slid. Vi arbejder målrettet på at øge andelen af reparationer, og i 2025 har vi repareret 52 % flere stykker tøj ift. 2022.



SAMARBEJDE MED KUNDER OM BÆREDYGTIGE TILTAG

HVORNÅR ER TEKSTILER IKKE LÆNGERE GODE NOK?

Traditionelt har kvalitet i hotelbranchen været tæt forbundet med det visuelle. Kridhvidt sengetøj og håndklæder uden den mindste afvigelse. Men er det stadig sådan? I samarbejde med Nyborg Strand gennemførte vi sidste år en analyse blandt hotellets gæster for at få indsigt i dette.

På værelserne blev gæsterne inviteret til at give deres vurdering af tekstilernes stand og betydningen heraf. Resultaterne peger tydeligt på, at det vigtigste for langt de fleste er, at tekstilerne er rene og behagelige at bruge. Samtidig viser besvarelserne, at mindre kosmetiske afvigelser sjældent er afgørende for helhedsindtrykket.

Ud af de 480 svar, kunne vi se at 99 % af deltagerne enten accepterer eller direkte ser positivt på en tilgang, hvor levetiden forlænges - og dermed godt ville acceptere mindre fejl og pletter.

Analysen peger dermed på, at gæsternes opfattelse af kvalitet er nuanceret. Kvalitet handler ikke kun om det visuelle. Det handler i mindst lige så høj grad om renhed, komfort og i stigende grad også om ansvarlighed. Måske den udvikling kalder på næste skridt. I mange år har gæsterne været en aktiv del af løsningen ved at kunne vælge at genbruge håndklæder under deres ophold. Det var et tidligt eksempel på fælles ansvar for at reducere forbruget. Næste skridt kunne være at gentænke, hvornår tekstiler faktisk er udtjente. Netop her ligger et potentiale for en endnu større reduktion i forbruget.

JUSTERING I UNIFORMSBUTIKKEN GIVER LAVERE TEKSTILFORBRUG

I 2025 gennemførte vi i samarbejde med et regionshospital en justering af indretningen i deres uniformsbutik. Et relativt enkelt tiltag havde en markant effekt. Vi gik fra altid at have fuldt opfyldte vogne til reoler med begrænset kapacitet. Formålet med ændringen var at reducere hamstring, mindske svind og skabe et mere roligt og overskueligt visuelt udtryk.

Med den nye indretning er der nu færre uniformer tilgængelige ad gangen, og i stedet arbejder serviceassistenterne med løbende opfyldning i løbet af dagen. Den justerede arbejdsgang har resulteret i en væsentlig reduktion af den samlede uniformsbeholdning fra cirka 40.000 til 35.000 uniformer. Den lavere beholdning og dermed færre uniformer i omløb, bidrager til en reduktion i ressourceforbrug og generelt mindre belastning på værdikæden.

Initiativet viser, hvordan små ændringer i indretning og drift kan skabe reelle forbedringer både operationelt og miljømæssigt uden at gå på kompromis med forsyningsikkerhed eller service.



Ud af de 480 svar, kunne vi se at 99 % af deltagerne enten accepterer eller direkte ser positivt på en tilgang, hvor levetiden forlænges - og dermed godt ville acceptere mindre fejl og pletter.

AFSLUTNING PÅ TRACE-PROJEKTET DECOUPLE: ØGET CIRKULARITET I INDUSTRI TEKSTILER

I 2025 afsluttede vi TRACE-projektet DECOUPLE; et projekt der blev ledet af Teknologisk Institut, og med deltagelse af ID Identity, NewRetex, Designskolen Kolding, SDU og Elis Danmark. Projektet havde til formål at udvikle og afprøve datadrevne løsninger til øget cirkularitet indenfor industritekstiler.

Projektet samlede aktører på tværs af værdikæden og tog afsæt i konkrete data, test og analyser af arbejdstøj i drift.



DECOUPLE resulterede i en række konkrete indsigter og værktøjer, bl.a. kan fremhæves:

Styrket datagrundlag for cirkulære beslutninger

Vi fik opgraderet anvendelsen af data til bedre at identificere, hvorfor arbejdstøj kasseres, og hvor der er størst potentiale for at fastholde tekstiler i cirkulation. Det har givet mere præcise og målrettede indsatser mod unødigt kassation.

Konkrete greb til forlængelse af levetid

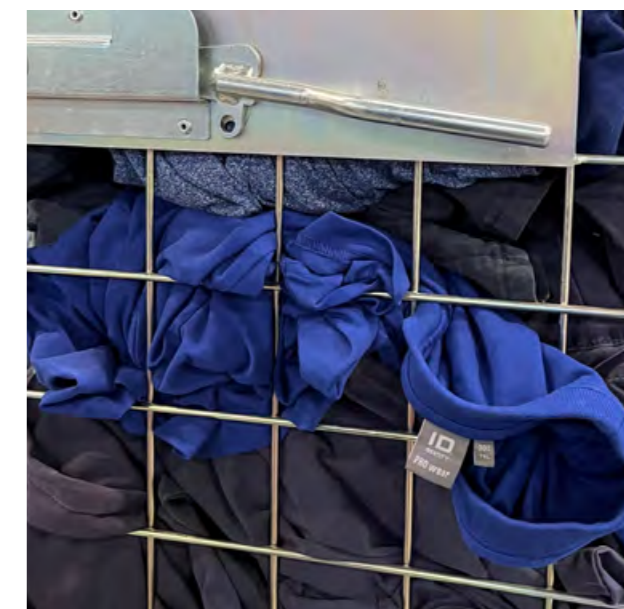
Projektet resulterede i konkrete værktøjer og indsigter til at forlænge arbejdstøjets levetid, herunder færre logoer, reparation af pletter med lapper, mere objektiv vurdering af skader samt forbedring af vaskeprocesser, der påvirker slid og holdbarhed.

Viden om genanvendte fibre i praksis

Projektet leverede praktisk dokumentation for, at tekstiler med højt indhold af genanvendte tekstil-fibre er teknisk mulige, men at pris, komfort og kvalitet fortsat er barrierer. Det peger på behovet for en balanceret tilgang til, hvor stor andel af genanvendte tekstil-fibre, der skal være i produkterne.

Dokumenteret miljøgevinst ved genanvendte tekstilfibre

Som en del af DECOUPLE-projektet gennemførte vi en livscyklusvurdering(LCA), der sammenlignede produktionen af t-shirts fremstillet af henholdsvis virgine fibre og genanvendte tekstilfibre. Analysen viste – som forventet – en tydelig miljø- og klimagevinst ved brug af genanvendte tekstilfibre. LCA'en omfattede udelukkende produktionsfasen, og for at validere den samlede miljøpåvirkning over hele livscyklussen er det nødvendigt også at inkludere brugsfasen.



GENBRUG I KOMMUNALE UDBUD

WEARAGAIN: NÅR CIRKULARITET SKALERES

Vores forretningsmodel er cirkulær, idet vi udlejer, vasker, reparerer og genbruger arbejdstøj mellem forskellige medarbejdere og kunder. Med WearAgain tager vi cirkulariteten et skridt videre ved systematisk at genbruge store mængder arbejdstøj fra kommunale kontraktophør, som tidligere har været svært at genbruge mellem kommuner.

Ved ophør af kommunale affaler, returneres ofte store mængder arbejdstøj i god stand. Vi gemmer fortsat tøj til eksisterende kunder, der tidligere kun blev opbevaret lokalt på vaskerierne. De store volumener og begrænset lagerplads på vaskerierne har dog sat naturlige begrænsninger for, hvor meget der realistisk har kunnet bevares, og en stor del af tøjet er derfor traditionelt blevet kasseret.

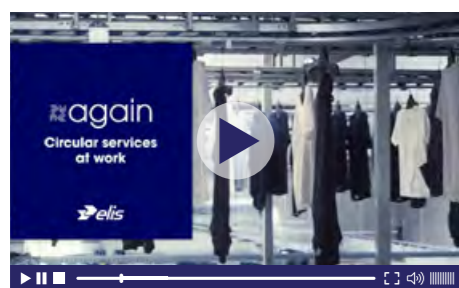
Med WearAgain ændres dette. Når vi kan tilbyde kommuner genbrug af arbejdstøj i større skala ved opstart af nye affaler,

skabes der samtidig mulighed for at gemme tilsvarende større mængder ved ophør. Tøjet lagres centralt frem for udelukkende lokalt, hvilket gør det muligt at håndtere og genbruge arbejdstøj i et langt større omfang.

WearAgain sikrer dermed, at arbejdstøj med restlevetid forbliver i cirkulation frem for at gå til spilde uden at gå på kompromis med service, hygiejne eller kvalitet.

Vi har udviklet vores koncept med fokus på at sikre optimal udnyttelse af arbejdstøjet. Kommuner, der fremadrettet tilvælger vores koncept, accepterer at kunne få forskellige varianter af farvekoordinerede overdele, afhængigt af, hvad vi har på vores WearAgain lager. På den måde bliver det ikke låst sortiment, men kan sikre et fleksibelt system som stadig giver brugerne godt og rent tøj i en fin kvalitet.

Den største barriere er logo på tøjet, som vi løbende har dialog med kommunerne om at minimere. Vi oplever heldigvis en stor interesse fra kommunerne for at vælge mere bæredygtigt sammen med os og tilfredshed med at vi er kommet med en mulig fælles



WEAR again

VIDSTE DU AT

1,6 mio. stk. arbejdstøj blev i perioden 2018-2023 kasseret i sundhedssektoren, ældreplejen og andre offentlige arbejdspladser*

* Data fra Dansk Industri, indsamlet fra branchens virksomheder og inkluderer ikke offentlige vaskerier.



KOLDING KOMMUNE - GENBRUGSTØJ I PRAKSIS

Når kommunale udbud traditionelt kræver helt nyt arbejdstøj, betyder det ofte, at store mængder velfungerende tekstiler kasseres ved kontraktophør. Kolding Kommune har valgt en anden tilgang. Som led i kommunens ambition om at reducere tekstilspild og ressourceforbrug har de i samarbejde med Elis valgt at indføre genbrugstøj fra opstart af deres aftale.

Ved kontraktstart anvendes brugt arbejdstøj i god stand, som tidligere har været i cirkulation i andre kommuner. Tøjet er vasket, kvalitetssikret og lever op til samme hygiejniske og funktionelle krav som nyt arbejdstøj. Ved at tilvælge denne løsning bidrager Kolding Kommune til at reducere behovet for ny tekstilproduktion uden at ændre medarbejdernes hverdag eller gå på kompromis med kvalitet og driftssikkerhed.

Kolding Kommune er dermed med til at vise, hvordan cirkulære løsninger kan omsættes fra politiske ambitioner til konkret handling

og hvordan genbrug kan blive et naturligt og velfungerende element i udbud på kommunalt arbejdstøj.

"Ved at bringe genbrugt arbejdstøj i spil kan vi reducere tekstilspild og udnytte ressourcerne langt bedre. Samtidig har det været afgørende for os, at medarbejderne føler sig trygge i løsningen. Derfor har vi testet genbrugt arbejdstøj i en fokusgruppe på tværs af fagområder, og erfaringerne viser, at medarbejderne ikke oplever væsentlige forskelle mellem nyt og genbrugt tøj. Kvaliteten er høj, og tøjet fremstår både professionelt og funktionelt. Frem mod kontraktstart i efteråret 2026 arbejder vi tæt sammen med Elis for at få arbejdsgange og processer på plads, så løsningen kan fungere godt i praksis fra dag ét. Vi ser frem til et stærkt samarbejde med Elis gennem hele kontraktperioden for at sikre mest mulig cirkularitet"

- Betina Trip Vedelgart, Udbudskonsulent, Kolding Kommune

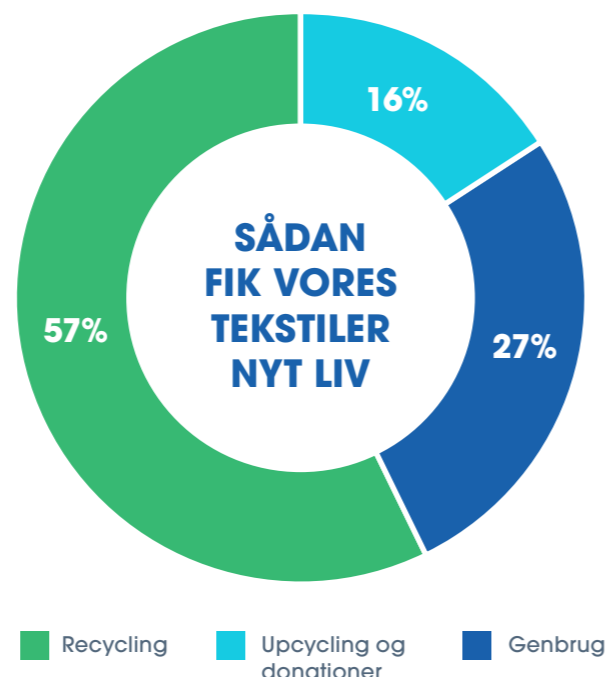
GENANVENDELSE AF TEKSTILER

Hos Elis har vi altid haft et klart mål: at få mest muligt ud af hvert enkelt tekstil. Derfor arbejder vi målrettet for at forlænge tekstilernes levetid og sikre, at de først sendes videre, når de er fuldt udtjente.

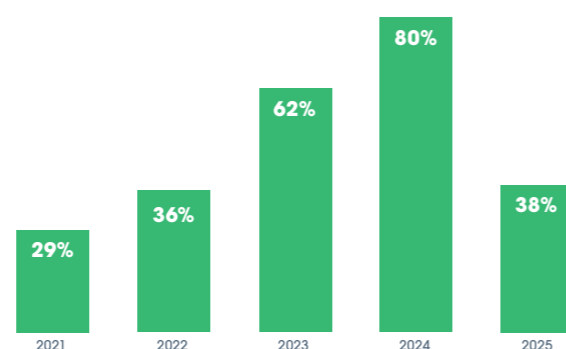
Når arbejdstøj ikke længere kan anvendes i vores egen drift, sendes en del til genanvendelse hos en norsk partner, hvor tekstilerne sorteres og oparbejdes mekanisk til brugbare tekstilfibre, som kan indgå i nye sammenhænge.

Samtidig prioriterer vi, at tekstiler der kan skabe glæde for andre får et meningsfuldt nyt liv gennem donation til fx Folkekirkens Nødhjælp og Gadeliv, hvor de kommer udsatte mennesker til gavn og bidrager til sociale indsatser både nationalt og internationalt.

Derudover samarbejder vi med en række faste upcyclingspartnere, som tryller brugt sengetøj og arbejdstøj om til nye produkter. Vi er glade for disse samarbejder og er stolte over at understøtte lokale virksomheder.



ANDEL TEKSTILER SENDT TIL GENANVENDELSE



MARKEDET FOR GENANVENDTE TEKSTILFIBRE

Vi må sande, at markedet for genanvendte tekstiler fortsat er udfordret; Efterspørgslen på brugte tekstiler er fortsat lav, samtidig med at udbuddet er steget markant på grund af nye lovkrav ift. tekstilaffald, kombineret med den hastige vækst af ultra-fast fashion.

Vi ønsker at støtte udviklingen i markedet både som leverandør af kasserede tekstiler og som aftager af genanvendt materiale. Vi er derfor aktivt engageret, lokalt og i Elis-koncernen, i forskellige projekter omkring fiber-til-fiber genanvendelse, og håber at vi indenfor en overskuelig fremtid kan skalere sådanne løsninger op.



UPCYCLINGSPARTNERE

Vores lokale upcyclingspartnere er værdifulde

Vores mange partnere er vigtige for os, da de alle arbejder med spændende løsninger. De afhenter tekstiler hos os både centralt og lokalt og vi er glade for at kunne understøtte deres forretning og følge deres arbejde med at skabe nye produkter.



I tråd med verden



Omkklædt



Amolia



Klaus Samsøe



Sofia Hagström Møller



VAER

FRA SENGETØJ TIL UPCYCLEDE METERVARER

Vores innovative upcyclingspartner, VAER, har udviklet et projekt med fokus på at forlænge levetiden på kasseret linned ved at omdanne det til flotte brugbare metervarer. Elis bidrager med kasserede tekstiler, som forarbejdes til metervarer på rulle ved at blive syet sammen og dernæst indfarvet eller printet. Ved at anvende tekstilerne direkte, udnyttes deres kvalitet og slidstyrke bedst muligt og behovet for nyproducerede tekstiler reduceres.

Projektet har i dag resulteret i flotte fashion-produkter fra brandet Nikolaj Storm, hvor den upcycledede metervare er omsat til konkrete designs. Projektet demonstrerer, hvordan kasserede tekstiler kan finde ny anvendelse i et kommercielt segment og skabe æstetisk og funktionel værdi i en ny kontekst. Samtidig har projektet skabt værdifuld viden om kvalitet, ensartethed og anvendelse af upcycledede metervarer, som peger frem mod et bredere potentiale. Erfaringerne skaber grobund for, at løsningen på sigt kan finde anvendelse i eksisterende værdikæder hos blandt andet Elis og bidrage til at modne anvendelsen af upcycledede tekstiler i tekstilbranchen mere generelt.

“Vi har været utrolig glade for at kunne arbejde med Elis’ tekstiler. Det giver os adgang til store mængder ensartet materiale, hvor vi kender både kvalitet, sammensætning og historik. Samarbejdet har været afgørende for udviklingen af tekstilrullen og har givet os et stærkt udgangspunkt for at skabe en løsning, der kan fungere i større skala og forlænge levetiden på tekstiler.”

Lili Dreyer og Emma Hjortdal,
founders, VAER



FRA ENGANGS- TIL FLERGANGSPRODUKTER

Producentansvar for emballage

Når det kommer til engangsemballage, er vores forbrug begrænset, da vi primært anvender genbrugsemballage som fx vaskesække i vores kerneforretning. Den engangsemballage, vi har, knytter sig hovedsageligt til forbrugsvarer til vores hygiejneløsninger. Her tager vi ansvar gennem det udvidede producentansvar (EPR) og er medlem af den kollektive ordning VANA, som varetager producentansvaret på vores vegne og sikrer, at emballagen håndteres korrekt i overensstemmelse med gældende lovgivning.

Vi arbejder målrettet på at reducere vores emballage ved at optimere løsninger og finde alternativer, hvor det er muligt, både i driften og i samarbejdet med kunder og leverandører.



NØGLETAL

KPI	ENHED	2025	2024	2023
Reparationer på beklædning	Antal	49.180	45.778	34.908
Genbrug til eksisterende kunder*	Procent	54%	58%	56%
Andel af mere bæredygtige produkter** i vores prisliste	Procent	41%	34%	30%
Andel af tekstilindkøb med mere bæredygtige materialer (målt i kg)**	Procent	76%	67%	57%
Andel af tekstilindkøb med genanvendt materiale (målt i kg)	Procent	15%	13%	10%
Tekstiler sendt til genbrug eller genanvendelse	Procent	38%	80%	62%

* De tilfælde hvor vi ved fx størrelse-skift kan indsætte tøj fra vores lager til en eksisterende kunde, i stedet for at bestille nyt

** Mere bæredygtige produkter/materialer indeholder genanvendt materiale og/eller certificering udover Oeko-Tex® Standard 100

PLASTFRI LINNEDPAKKER - NEM HÅNDTERING I HVERDAGEN

Som en del af indsatsen for at reducere engangspast, har vi i samarbejde med Center Parcs Nordborg Resort introduceret linnedpakker i tekstilemballage. I stedet for plastposer, leveres sengetøj og håndklæder i tekstilposer med farvekoder, så det er nemt at se størrelse og type.

Tekstilposerne er fremstillet af et holdbart materiale, der er udviklet til daglig håndtering i vaskeriet og til gentagen brug. Poserne returneres sammen med det beskidte linned, hvorefter det vaskes og genbruges i det eksisterende flow. På den måde sikrer vi lang levetid, effektiv drift og et markant reduceret plastforbrug for vores kunder – uden at gå på kompromis



“Vi er meget glade for samarbejdet med Elis og den plastfrie løsning til vores linnedpakker.

Vi oplever løsningen som et meningsfuldt bidrag til vores samlede miljøindsats, og ikke mindst er det en konkret måde at reducere vores plastforbrug på i hverdagen.

Desuden giver tekstilposerne med deres farvekoder et godt overblik i hverdagen og opleves som både praktisk og effektivt for vores medarbejdere.”

– Ditte Krog Kjærgaard,
Housekeeping Manager,
Center Parcs Nordborg Resort



HOLDBARE HYGIEJNELØSNINGER

Vores hygiejneprodukter er en central del af vores forretning. Gennem mange år har vi haft fokus på at udvikle og anvende dispensere med lang levetid, som er nemme at reparere. Samtidig er vores forbrugsvarer certificerede, og vi arbejder løbende på at gøre dem endnu mere bæredygtige.

Fusionline - en designklassiker

Allerede i 2009 introducerede Elis (dengang Berendsen) hygiejneserien Fusionline, designet af Holscher Design og cradle to cradle

certificeret. Serien er udviklet med fokus på høj kvalitet, reparerbarhed og et tidløst design, som understøtter vores cirkulære forretning.

At være en designklassiker betyder netop, at produktet holder – ikke kun i funktion, men også i udtryk. Det bliver ikke forældet, men forbliver relevant og attraktivt over tid. Derfor hænger Fusionline stadig hos mange af vores kunder i dag, ofte efter mere end 10-15 års brug.

RENOVERING GIVER DISPENSERE NYT LIV

Når vi i dag tager dispensere ned fra væggen, er de ofte stadig i rigtig god stand og kan sagtens bruges igen. For at udnytte dette bedst muligt har vi en intern afdeling, der står for at renovere og klargøre dispenserne, så de kan få nyt liv hos andre kunder.

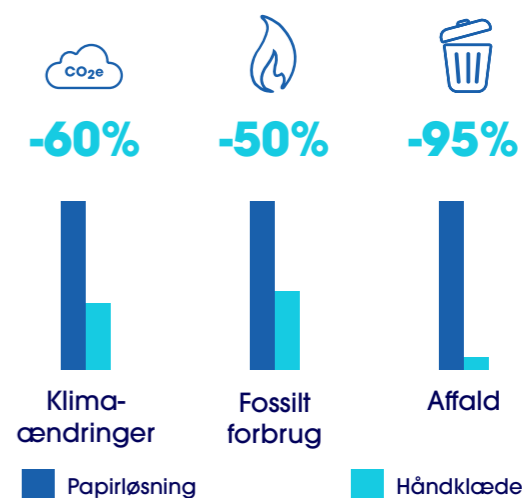
I 2025 har vi yderligere styrket indsatsen og øget antallet af renoverede dispensere med 63 % sammenlignet med året før - særligt inden for sæbedispensere og LadyCare løsninger. På den måde har vi i bidraget til, at 1.250 kg plast ikke er blevet kasseret, men i stedet er blevet genbrugt hos andre kunder. Målet er at kunne genbruge endnu flere dispensere og forlænge produkternes levetid.

Susanne Olsen, lagerchef i vores hygiejneforretning, fortæller: "Mange af vores dispensere er stadig rigtig pæne og fuldt funktionelle, når de kommer retur fra vores kunder. Derfor ser vi det som en vigtig del af vores forretning at renovere og genbruge dem, hvor det er muligt. Vi har nogle dygtige medarbejdere, som er gode til at se muligheder i at give dispenserne nyt liv."



NØGLETAL

KPI	ENHED	2025	2024	2023
Renoverede dispensere	Antal	1.406	864	-



Håndklæderuller - et cirkulært alternativ til papirservietter

I 2025 gennemførte vi en LCA, der sammenligner håndklæderuller og papirhåndklæder. En bomulds-håndklæderulle kan vaskes og genbruges op til 100 gange, før den genanvendes som klude. Det giver en markant lavere miljøpåvirkning – med op til 60 % lavere CO₂-udledning, cirka 50 % mindre forbrug af fossil energi og op mod 95 % mindre affald sammenlignet med engangsløsninger som papirservietter.

Selvom bomuld kræver 2,5 gange mere vand end papir, stammer 95% af vandforbruget fra produktionen af råmateriale. Hos Elis arbejder vi målrettet med reparation og lang levetid, så hver håndklæderulle bruges så længe som muligt. Allerede efter 30 cyklusser har håndklæderullen en lavere samlet miljøpåvirkning end papir – og i praksis genbruges den hos Elis helt op til 100 gange.

Denne LCA følger ISO 14040/44 standarden og er tredjeparts-valideret (ISO 14070)
Metode: Environmental Footprint 3.1
Database: Ecoinvent 3.11, PEFCR 3.1, ADEME og Elis specifik data

BÆREDYGTIGHED I HELE VORES MÅTTESERVICE

I dag leverer vi måtter til mange tilfredse kunder, hvor bæredygtighed er en central del af vores løsning. Vi arbejder målrettet med at reducere vores miljøpåvirkning både i produktionen og i leveringen. I vores måttevaskerier anvender vi avanceret vandrensning, som sikrer et meget lavt forbrug af både vand og energi. Samtidig leverer vi en stor del af vores måtter med el-varebiler, hvilket reducerer CO₂-udledningen fra vores distribution. Derudover har vi et stærkt fokus på reparation og vedligehold, så vi forlænger måtternes levetid og udnytter ressourcerne bedst muligt.

Reparation som det naturlige, cirkulære valg

Vi har i mange år haft et stærkt fokus på reparation af vores måtter for at forlænge deres levetid og reducere ressourceforbruget. Mindre reparationer håndteres lokalt på

vores vaskerier, mens en stor del af måtterne sendes til vores specialiserede søsterafdeling i Riga, hvor de gennemgår reparation og klargøring, så de kan bruges igen. Her arbejder vi løbende med at forbedre vores processer og sikre en ensartet og høj kvalitet i reparationerne – herunder udbedring af huller, slid og udskifning af gummisider.

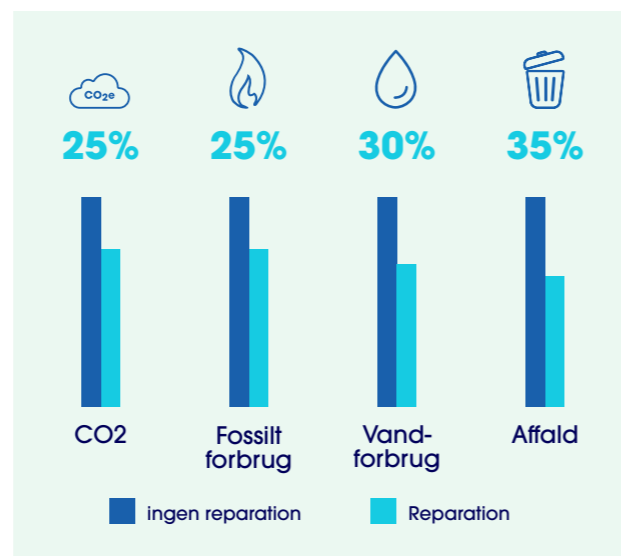
Vi gennemførte i 2024 en analyse på tværs af vaskerier i Danmark og Sverige, som viste, at vi i gennemsnit forlænger måtternes levetid med ca. tre år gennem reparation. I 2025 har vi samtidig udvidet kapaciteten i Riga, så vi kan reparere væsentligt flere måtter end tidligere.

I 2025 reparerede vi 8.465 måtter, hvilket er en stigning på 31 % sammenlignet med året før. Vi arbejder stadig løbende på at identificere og udvikle nye muligheder for genanvendelse, så vi fortsat kan styrke vores cirkulære indsats.

DOKUMENTERET KLIMA- OG MILJØGEVINST VED REPARATION

Elis er den eneste aktør på markedet med en central reparationsenhed for måtter. Det gør det muligt systematisk at forlænge levetiden på vores måtter og holde materialer i kredsløb frem for at erstatte dem med nye.

Vi gennemførte i 2025 en simpel livscyklusvurdering (LCA) af reparations-servicen for måtter. Analysen dokumenterede klima- og miljøpåvirkningen ved produktion af måtter, reparation samt endt levetid, og sammenlignede dette med en løsning uden reparation. LCA'en viste, at reparation og dermed forlænget levetid på måtterne giver markante miljøgevinster. Sammenlignet med en løsning uden reparation reduceres klimaaftrykket med ca. 25 %, vandforbruget med 30% og mængden af affald reduceres med 35 %.



Resultater baseret på en periode på 10 år.
Metode: Environmental Footprint 3.1.
Database: Ecoinvent 3.11, PEFCR 3.1, ADEME og Elis specifik data.



NØGLETAL

KPI	ENHED	2025	2024	2023
Reparerede måtter	Antal	8.465	6.483	9.149
Måtter sendt til genbrug eller genanvendelse	Tons	66	152	45

ENERGI, VAND OG VASKEMIDLER

Enhver fysisk produktion medfører et aftryk. På vores vaskerier er forbruget af vand, energi og vaskemidler centralt, og derfor arbejder vi målrettet med at reducere vores påvirkning og anvende ressourcerne så effektivt som muligt.

VORES TILGANG

Vi vil fortsat reducere vores energiforbrug og sikre den rette mængde vand til de enkelte processer gennem



Optimering af processer og investering i nye maskiner



Struktureret fokus og vidensdeling omkring energi-besparende løsninger på tværs af vores vaskerier



Drag nytte af best practices fra hele Elis-koncernen

Små forbedringer, stor effekt

I vores vaskerier arbejder ingeniører og metodeteams tæt sammen med ledelse og medarbejdere for løbende at optimere processer, vurdere behovet for nyt udstyr og identificere potentialer for forbedringer.

Selvom vores energi- og vandforbrug allerede er lavt, arbejder vi kontinuerligt på at reducere det yderligere – blandt andet ved at afsøge nye lokale løsninger, hvor selv små forbedringer kan gøre en forskel.

ELIS-KONCERNENS 2030-MÅL



Forbedre varmeeffektiviteten i vores vaskerier med 25% mellem 2018 og 2030*



Reducere vandforbruget pr. leveret kg. med 30% i vores europæiske vaskerier mellem 2018 og 2030

*Eksklusiv Brasilien



TEKNIKERNETVÆRK SIKRER FORANKRING PÅ TVÆRS

Vi har i 2025 styrket vores teknikernetværk. Når vores teknikere fra hele landet samles om at dele erfaringer, tips og løsninger, opstår der en helt særlig form for fællesskab. Det betyder, at gode idéer og velfungerende metoder kan blive bragt i spil på tværs af afdelingerne.

Kompetenceudvikling er en vigtig del af det, der binder netværket sammen. Hvert år får teknikerne mulighed for at deltage i både grundlæggende og mere specialiserede kurser, der er udviklet i samarbejde med interne fagfolk og eksterne eksperter. Derudover tilbydes løbende genopfriskningsforløb. Det skaber tryghed, faglig stolthed og et stærkere afsæt for at dele viden på tværs – og i sidste ende gør det vores tekniske drift mere bæredygtig og fremtidssikret.

“Jeg er virkelig glad for, at vi har et teknikernetværk, hvor vi kan mødes, udveksle erfaringer og høre om de gode initiativer, der foregår i andre afdelinger. Selv om jeg allerede kendte nogle kolleger fra mine mange år i Elis, har jeg nu lært endnu flere at kende og ved, hvem jeg kan kontakte, ligesom flere også rækker ud til mig. Når vi samles, får vi gode samtaler om både muligheder for forbedringer og sparring på udfordringer.”

- Peter Riisager, tekniker på Karlslunde vaskeri

?! DILEMMA

At udvikle ny teknologi og bygge nye energi-besparende maskiner er forbundet med et stort CO₂e-forbrug på kort sigt, men er langsigtet med til at skabe gode CO₂e-reduktioner.



VANDRENSNINGS- ANLÆG REDUCERER VANDFORBRUG

På vores vaskerier genbruger vi vaskevandet fra sidste skyl til første skyl i den næste vask, hvilket reducerer både vand- og energiforbrug.

For tre år siden installerede vi et lukket loop af vaskevand på vores måttevaskeri i Karup, hvor vi renser og genbruger vandet. Siden da har vi opnået markante besparelser, og erfaringerne herfra har dannet grundlag for en bredere udrulning. I dag har vi implementeret tilsvarende løsninger på flere af vores vaskerier i Europa.

I 2025 har vi også installeret samme type anlæg i Ishøj, hvor vi renser og genanvender vaskevandet. Allerede i den første periode har vi reduceret vandforbruget med 60 % og gasforbruget med 22 % pr. leveret kg, hvilket understreger potentialet i løsningen.

“Det nye anlæg kører rigtig godt, og vi er meget tilfredse med resultatet,” fortæller produktionschef i Ishøj, Kasper Henriksen. *“Vi har kunnet trække på vores erfaringer fra Karup, hvilket har gjort implementeringen langt nemmere. Samtidig ser vi allerede tydelige forbedringer i både vand- og energiforbrug, så det er en klar styrkelse af vores drift og et vigtigt skridt i den rigtige retning.”*



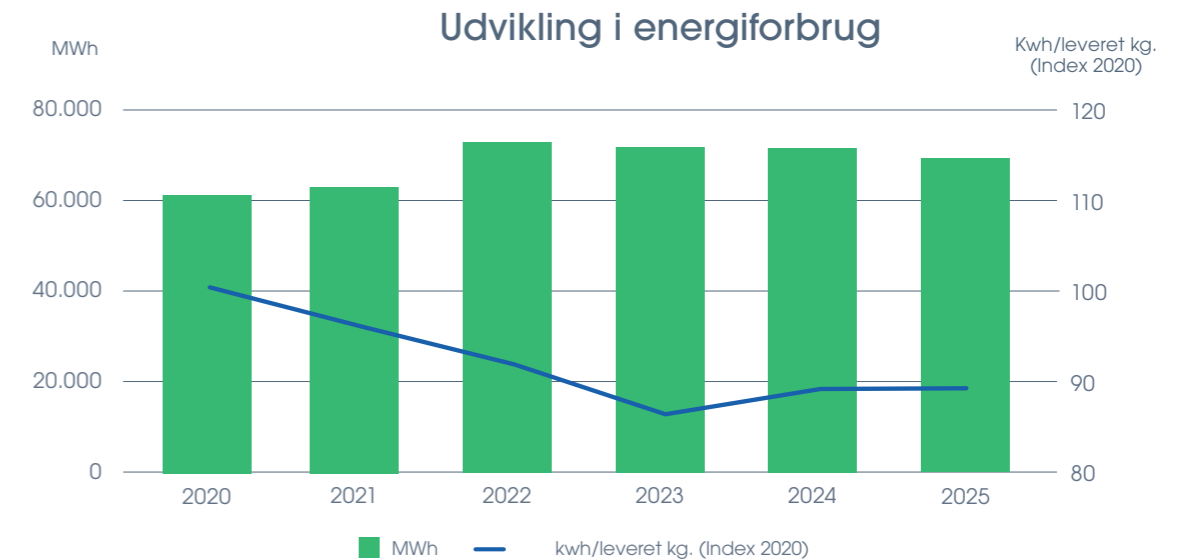
ENERGIFORBRUG

Vi anvender primært naturgas til opvarmning af vand i vaskeprocesserne og til tørring af tekstiler. For at minimere energiforbruget arbejder vi med at optimere vaske- og tørreprogrammer, fyldningsgrader, temperaturer og procesindstillinger – både for at reducere energiforbruget og begrænse slid på vores produkter.

Samtidig gennemfører vi løbende både mindre og større energireducerende tiltag, herunder isolering

af tørretumblere, installation af mere energieffektive kedler og konvertering fra gas til el, hvor det er muligt.

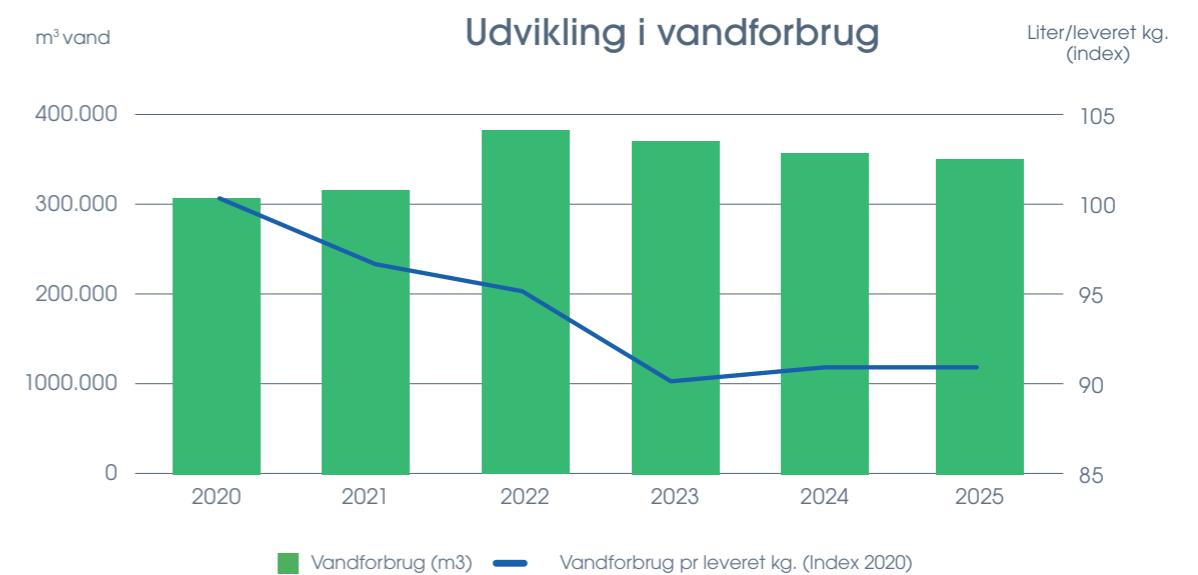
Siden 2020 har vi opnået en reduktion på 11% i energiforbrug pr. leveret kg. Energiforbruget er et centralt fokusområde, og vi overvåger og rapporterer løbende vores el- og gasforbrug samt følger systematisk op på afvigelser.



VANDFORBRUG

Vi arbejder kontinuerligt med at optimere vandforbruget i vores produktion både gennem større initiativer som genanvendelse af vand og gennem løbende forbedringer i vores processer. Siden 2020 har vi opnået en reduktion på 9 % i liter vand per. leveret kg.

Vores primære fokus er altid at anvende den nødvendige mængde vand for at sikre en høj og ensartet vaskestandard, fremfor ensidigt fokus på besparelse af vandforbrug.



MILJØMÆRKEDE VASKEMIDLER

Alle vores vaskerier er certificeret med Svanemærket, hvilket stiller strenge krav til brugen af vaskemidler. De vaskemidler, vi anvender, opfylder disse krav og er godkendt af Svanemærket for at sikre minimal miljø- og sundhedspåvirkning. Kravene har til formål at begrænse allergifremkaldende stoffer og parfumer samt helt at udelukke hormonforstyrrende og giftige kemikalier, der kan skade vandmiljøet.

79% miljømærkede vaskemidler i 2025



NØGLETAL

KPI	ENHED	2025	2024	2023
Forbrug af gas og fjernvarme	Mwh	60.604	61.351	61.209
Forbrug af elektricitet	Mwh	10.371	10.606	10.309
Forbrug af vand	m3	365.011	370.976	376.376

DISTRIBUTION

Vores distribution er en central del af forretningen, og med en betydelig flåde har vi fokus på at reducere vores påvirkning ved at tage alternative drivmidler i brug, herunder elektrificering, hvor det er muligt.

Det er afgørende for os, at vores chauffører og konsulenter færdes sikkert i trafikken, tager hensyn til sig selv og andre og kører med omtanke for klimaet.

VORES TILGANG



Konvertere varebiler til el, hvor det er muligt



Insource vores distribution, i videst muligt omfang



Logistikoptimering - vi vil forsat forbedre ruteplanlægning og samdistribution



Fokus på ansvarlig kørsel gennem flådestyringsystem

Ruteoptimering

Vi stræber efter en så kundeorienteret og effektiv distribution som muligt gennem løbende planlægning og optimering af vores ruter. Da leveringsadresser og volumener ændrer sig over tid, rummer ruteoptimering både et betydeligt miljømæssigt og økonomisk potentiale. Målet er at minimere afstandene mellem vores afdelinger og kunder - samt mellem kunder på samme rute.

For at understøtte en mere systematisk tilgang har vi i 2025 implementeret et nyt og mere effektivt ruteoptimeringsværktøj, kaldet GLAD, som er rullet ud i alle afdelinger.

ELIS-KONCERNENS 2030-MÅL



Opnå at mindst 15% af vores distributionsflåde kører på alternative drivmidler i 2030



VORES INDSATS FOR EN FLÅDE PÅ ALTERNATIV BRÆNDSTOF

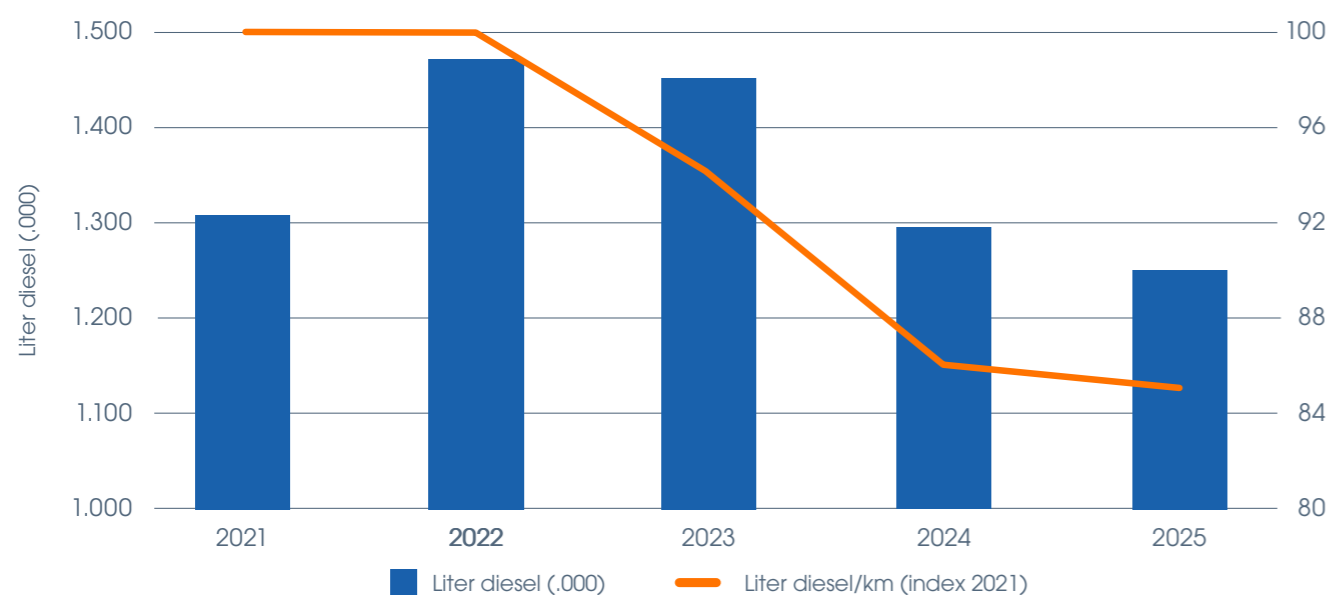
Som en del af vores forpligtelse til SBTi arbejder vi strategisk med ruteoptimering, energieffektiv kørsel og en gradvis omstilling til en distributionsflåde på alternative drivmidler.

Vi er glade for at være lykkedes med at konvertere 31 % af vores varebiler til el, og vi evaluerer løbende, hvilke yderligere køretøjer der kan konverteres.

I 2026 tester vi el-lastbiler i flere af vores afdelinger som et led i at reducere klimaaftrykket fra vores distribution. Testen skal give os praktisk erfaring med el-lastbiler i vores daglige drift og bidrage til at undersøge, hvordan vi kan udvide elektrificeringen af vores distribution.



13 % reduktion i dieselforbrug ift. 2021



Siden 2021 har vi reduceret vores dieselforbrug pr. kørte km med 13 %. Denne positive udvikling skyldes dels elektrificering samt arbejdet med at sikre en miljørigtig kørsel.



PERSONBILER

Vi har i snart fire år haft en klar politik om løbende at konvertere alle firmabiler til el, med få undtagelser. Denne indsats har allerede båret frugt, og i 2025 var **58%** af vores firmabiler el-drevne.



LEVERING MED EL I KØBENHAVN

Fra vores afdeling i Kastrup sikrer vi hver dag, at borgere i en stor del af landet modtager rent tøj nemt, sikkert og med omtanke for miljøet. Over 5.800 kunder får leveret sække med rent tøj og for langt de fleste via elvarebiler.

Elvarebilerne giver mulighed for kørsel i København uden udledning af CO₂ og skadelige partikler, hvilket bidrager positivt til både bymiljøet og klimaet. Valget af elvarebiler er bevidst, da de både er mere

miljøvenlige og velegnede til kørsel i en tæt og trafikeret by.

Overgangen til de eldrevne varebiler har medført nye arbejdsgange for chaufførerne, men også en ekstra værdi i hverdagen ved at bidrage til en mere bæredygtig transportløsning. Ruteplanlægning og opladning integreres i den daglige drift, så vi fortsat kan levere høj service med fokus på effektivitet og bæredygtighed.

EN MERE EFFEKTIV DISTRIBUTION

Ved at kombinere avanceret teknologi, intelligent ruteplanlægning og fokus på miljørigtig kørsel har vi opnået forbedringer i 2025. Dette har vi blandt andet gjort ved at implementere et mere effektiv ruteoptimeringsystem, som gør det muligt at reagere hurtigt på ændrede kundebehov og justere ruterne.

I Roskilde har vi reduceret kørte kilometer med 4% gennem en nøje planlagt ruteoptimering, hvilket har resulteret i lavere brændstofforbrug og dermed et mindre CO₂-aftryk. På vores ruter i København arbejder vi desuden på en mere miljøvenlig distribution ved at omlægge til mindre og mere fleksible køretøjer, der passer bedre til byens tætte trafik. Samtidig under-

søger vi muligheden for at indføre flere eldrevne varebiler til levering af tekstiler til restauranter.

Derudover benytter vi WEB-fleet, der er et avanceret overvågningssystem, til at analysere chaufførernes køremønstre og tilbyde målrettet træning i brændstof-besparende kørsel. Dette har ikke alene bidraget til at reducere dieselforbruget, men også mindsket slitage på vores køretøjer.

I 2026 forventer vi yderligere besparelser på 5-10% gennem ruteomlægning i Tåstrup, der sikrer en endnu mere effektiv og bæredygtig distribution.

NØGLETAL

KPI	ENHED	2025	2024	2023
Andel af distributionsflåde på alternative drivmidler	Procent	20%	18%	13%
Andel elektriske varebiler	Procent	31%	28%	15%
Personbiler på el	Procent	58%	41%	28%

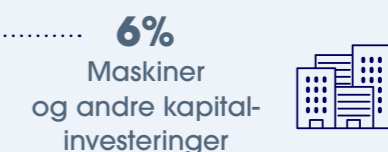
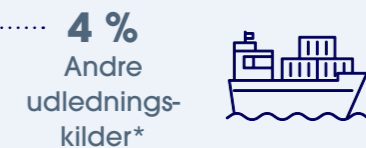
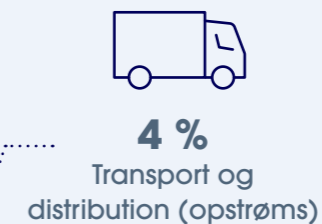
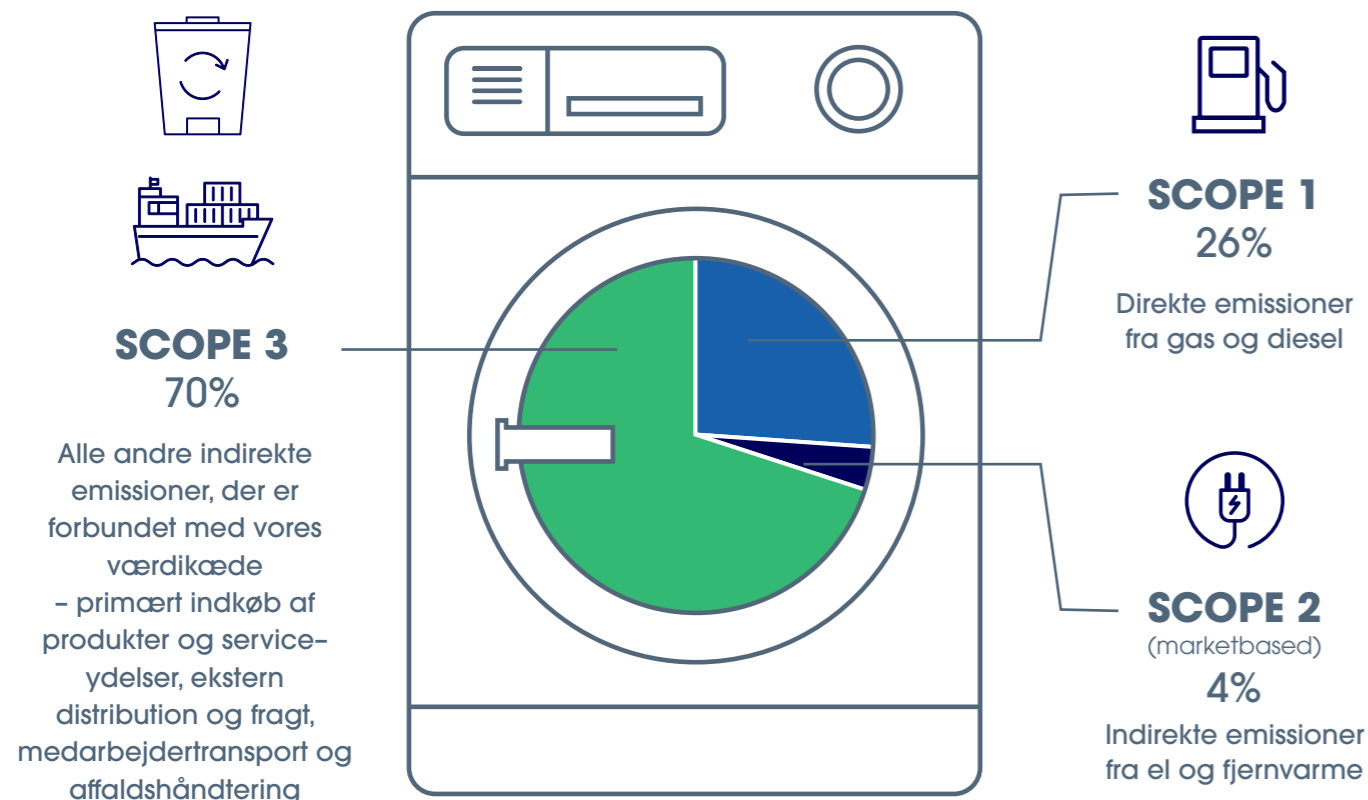


KLIMAREGNSKAB ELIS-KONCERNEN

Tidligere har vi udarbejdet et lokalt klimaregnskab for Elis Danmark, der omfattede scope 1, 2 og 3. Fremover vil vi anvende det samlede klimaregnskab på koncernniveau for Elis Group, som ligeledes dækker Elis Danmark og valideres af en uafhængig tredjepart.

På denne side beskrives koncernens samlede klimaregnskab, mens du på næste side kan dykke ned i udviklingen på scope 1 og 2 for Elis Danmark.

Fordeling af Elis' CO₂e-udledninger



*Inkluderer affald, forretningsrejser, ekstern transport (nedstrøms), og brug og end-of-life af solgte produkter.

Indkøb af produkter udgør **54%** af Elis-koncernens samlede scope 3-udledning

NØGLETAL

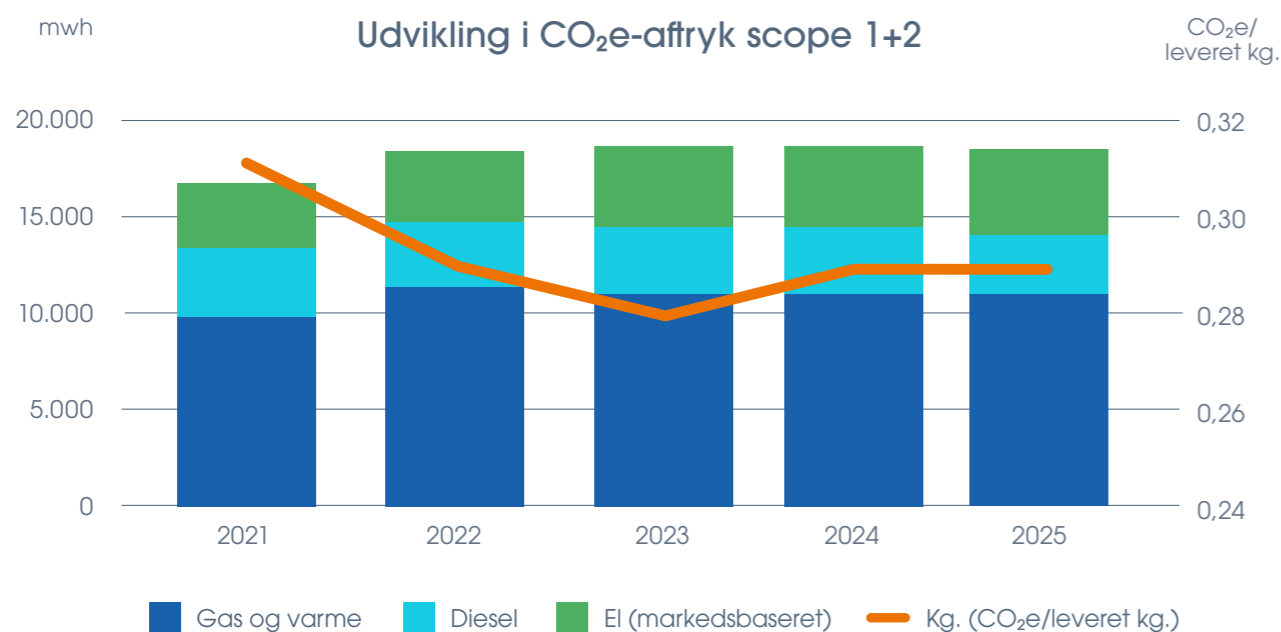
KPI	ENHED	2025	2024	2023
Koncernen - CO ₂ e-udledning, scope 1 og 2 (markedsbaseret)	Ton CO ₂ e	576.600	604.300	607.100
Koncernen - CO ₂ e-udledning, scope 3	Ton CO ₂ e	1.365.100	1.418.000	1.370.500

KLIMAREGNSKAB

ELIS DANMARK

Siden 2020 har vi opnået en CO₂e-reduktion på 11 % pr. leveret kg. (scope 1 og 2). Vi er stolte af denne udvikling, som primært er drevet af elektrificeringen af vores distribution samt optimering i vaskerierne.

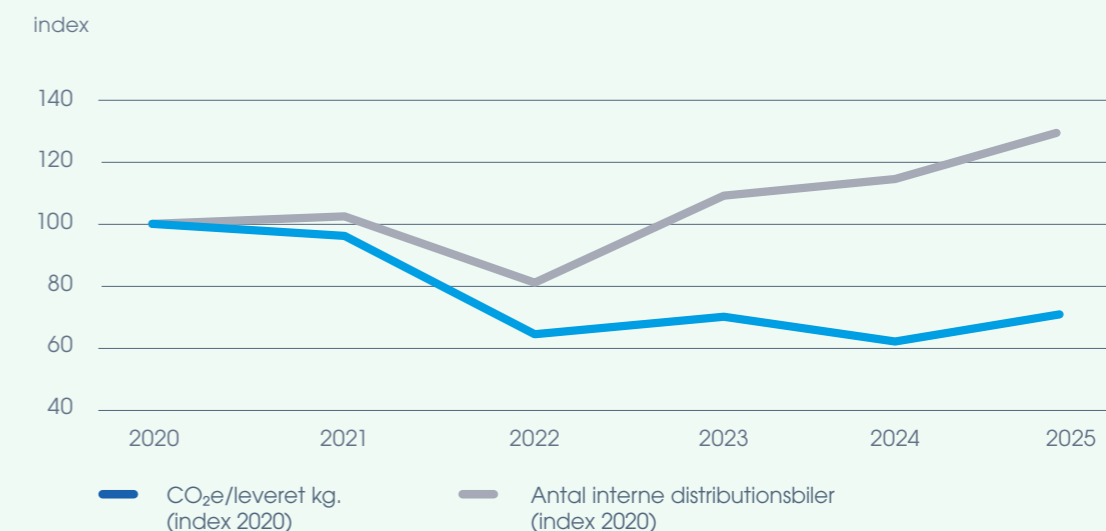
Det fremgår tydeligt af grafen nedenfor, at vores absolutte CO₂e-aftryk var lavere i 2020-2021 under Covid-19-pandemien. Siden da har vi formået at holde vores udledninger i scope 1 og 2 på et stabilt niveau – til trods for øgede leveringsmængder og en insourcing af distributionen, som typisk ville medføre en stigning i udledningen i scope 1 og 2.



De seneste år har vi fokuseret på at insource flere af de eksterne chauffører i vores egen distribution for at sikre bedre styring. Denne overgang betyder, at brændstofforbruget, som tidligere lå i scope 3 nu indgår i vores scope 1 og 2 (fra eksternt transport til internt dieselforbrug).

Derfor er vi også utrolig stolte af, at vi siden 2020 har formået at reducere CO₂e-aftrykket pr. leveret kg. med hele 29 %, samtidigt med at vi har øget antallet af interne distributionsbiler markant. Denne udvikling viser, at vores arbejde med ruteoptimering og samdistribution har haft en markant positiv effekt – ligesom overgangen fra diesel til el også bidrager til forbedring.

Betydeligt reduceret CO₂e-aftryk i vores distribution



NØGLETAL

KPI	ENHED	2025	2024	2023
Elis Danmark - CO ₂ e-udledning, scope 1	Ton CO ₂ e	14.062	14.225	14.753
Elis Danmark - CO ₂ e-udledning, scope 2 (lokationsbaseret)	Ton CO ₂ e	886	931	1.391
Elis Danmark - CO ₂ e-udledning, scope 2 (markedsbaseret)	Ton CO ₂ e	4.517	4.889	4.069



29%

så meget har vi reduceret CO₂e-udledningen pr. leveret kg. siden 2020 i distributionen



VORES MEDARBEJDERE

- › SIKKERT OG SUNDT ARBEJDSMILJØ
- › MEDARBEJDERTRIVSEL OG UDVIKLING
- › DIVERSITET, MANGFOLDIGHED OG INKLUSION



2025



ANDEL AF
KVINDER
I ØVERSTE
LEDELSE

44%



REDUKTION I
ULYKKESFREKVENS
SIDEN 2019

45%



ANTAL
SIKKERHEDS-
OBSERVATIONER

6.803

VORES MEDARBEJDERE



Som virksomhed med fysisk produktion og logistik er et godt arbejdsmiljø fundamentet for alt, hvad vi gør. Det skal altid være trygt at gå på arbejde, både fysisk og mentalt. Vores mål er, at alle medarbejdere kan møde ind og gå hjem igen med en følelse af tryghed.

Vores vigtigste ressource er vores medarbejdere. Uden medarbejdere, der trives og føler sig trygge i deres arbejde, kan vi som virksomhed ikke lykkes. Derfor arbejder vi målrettet for at skabe en kultur præget af engagement, fællesskab og respekt, hvor vi løfter i flok og bakker hinanden op.

Vi styrker løbende vores indsats gennem klare retningslinjer, gode systemer og målrettet oplæring. Samtidig arbejder vi kontinuerligt på at udvikle arbejdsmiljøet gennem en åben og tæt dialog mellem ledelse og medarbejdere på alle niveauer.

ARBEJDSMILJØ

Når arbejdsmiljøet er i orden, forebygger vi ulykker, mindsker stress og styrker trivsel og engagement.

VORES TILGANG

Hos Elis skal det opleves trygt og sikkert både fysisk og mentalt at gå på arbejde. Derfor arbejder vi for at:



Nedbringe antallet af ulykker ved at arbejde struktureret med sikkerhedsobservationer, risikoanalyser, vidensdeling og årsagsanalyser



Forebygge nedslidning ved brug af elastiktræning, Exo-skeletter og andre hjælpemidler samt jobrotation og tydelige instrukser i korrekt løft og håndtering



Sikre et godt psykisk arbejdsmiljø med fokus på trivsel og arbejdsglæde

Det er i hverdagen og tæt på opgaverne, at de bedste løsninger opstår, og derfor er medarbejdernes input og engagement en central del af vores indsats for at forebygge arbejdsulykker og nedslidning. Med et stærkt fokus på risikoanalyser og sikkerhedsobservationer identificerer og håndterer vi risici i en fælles indsats.

Vi har siden 2019 lykkedes med at reducere ulykkesfrekvensen med 45%, hvilket bekræfter effekten af vores fælles indsats. Samtidig ser vi dog en lille stigning i vores sygefravær, og vil derfor have fokus på at forstå årsagerne hertil, og ikke mindst iværksætte de rette tiltag i tæt samarbejde med medarbejderne.

ELIS-KONCERNENS 2030-MÅL



Reducere ulykkesfrekvensen med **30%** mellem 2024 og 2030



Reducere sygefraværet med **10%** mellem 2024 og 2030



Sigte mod minimum **75%** medarbejder-tilfredshed i 2030



SIKKERHED FORANKRES I KULTUREN

I 2025 har vi arbejdet intensivt med at identificere, hvor vores medarbejdere og afdelinger befinder sig i rejsen mod en sikker arbejdskultur. Denne proces har involveret både ledere og arbejdsmiljø-organisationer, da en stærk sikkerhedskultur kun kan skabes, når alle er engagerede og tager ansvar. Derfor havde vi i 2025 sat et mål om, at hver medarbejder skal rapportere fem sikkerhedsobservationer om året.

Vores øgede fokus har betydet, at antallet af sikkerhedsobservationer er steget med 137% og ved udgangen af 2025 havde vi opnået 4,9 observationer per medarbejder. Det er vi stolte af, da det afspejler et stærkt engagement fra medarbejderne og en mere proaktiv sikkerhedskultur. Samtidig er det meget positivt at se, at vores arbejdsulykker med fravær er faldet markant, hvilket understreger effekten af den fælles indsats.

Søren Hjørringgaard, miljø- og arbejdsmiljø-konsulent, udtaler: *“Det er essentielt, at alle bliver involveret og tager ansvar for både deres egen og fællesskabets sikkerhed. Vores organisation rummer mange kulturer og sprog, hvilket kræver, at vi tilpasser vores tilgang til sikkerhed, men vi er allerede godt på vej. Alle er en del af rejsen, og vores månedlige sikkerhedsreview bliver sendt ud til alle medarbejdere i organisationen. Alle møder starter med et sikkerhedstema, og vi arbejder løbende med at analysere ulykker og de nødvendige forholdsregler.”*

”
“Det er essentielt, at alle bliver involveret og tager ansvar for både deres egen og fællesskabets sikkerhed.”



DIALOG MED KUNDER OM GODE LEVERINGSFORHOLD

44% af vores ulykker med fravær i 2025 skete blandt vores chauffører. Dette skyldes især, at deres leveringsforhold ikke altid er optimale, når de skal levere steder, der er svært fremkommelige. Af den årsag er det særligt vigtigt med et tæt samarbejde med vores kunder for at sikre gode arbejdsforhold for vores chauffører. Derfor har branchen udviklet en fælles vejledning for varedistribution, der skal sikre optimale leveringsforhold. Ved at arbejde struktureret med disse forhold reducerer vi fysiske belastninger, forebygger arbejdsulykker og sikrer en stabil og effektiv levering. Det er et vigtigt element i vores samlede indsats for at styrke arbejdsmiljøet og trivsel blandt vores chauffører.

I dialogen med vores kunder har vi især fokus på disse konkrete leveringsforhold:

Parkering og tilkørsel: Egnet plads til køretøjer samt hensigtsmæssige tilkørselsforhold uden restriktioner

Adgang til adressen: Sikker og let adgang med farbart underlag

Adgang i bygningen: Uhindret adgang til leveringsstedet med hensyn til trapper, elevatorer og niveauforskelle

Plads og opbevaring: Tilstrækkelig plads til håndtering af bure samt gode forhold for både rene og brugte tekstiler

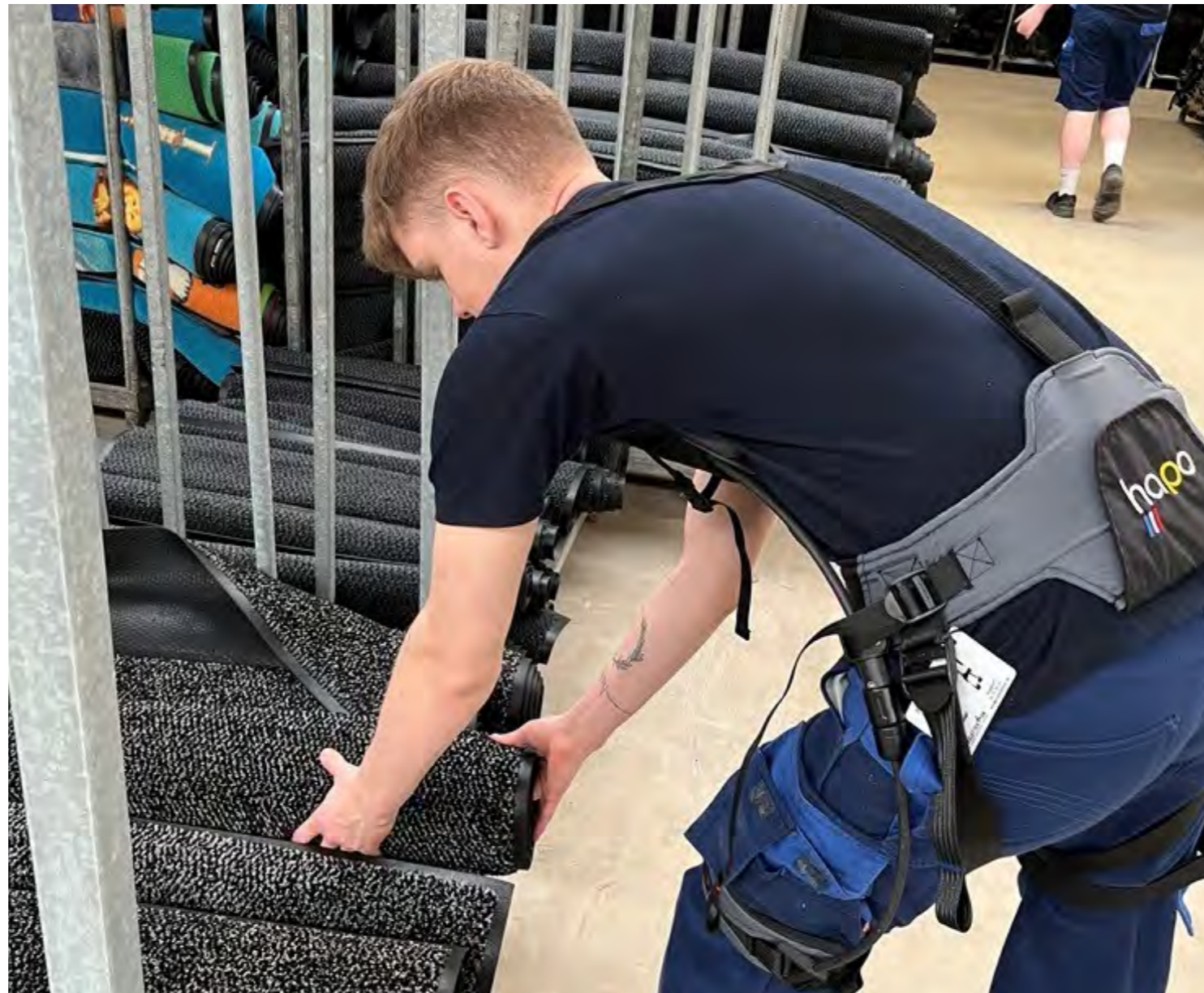
Leveringsform: Klare rammer for håndtering af containere eller sække

HJÆLPEMIDLER I HVERDAGEN GØR EN FORSKEL

Tunge løft og ensidigt gentagende arbejde er blandt de største udfordringer i et vaskeri. Derfor arbejder vi løbende med at reducere belastningen og støtte vores medarbejdere, så vi forebygger nedslidning og skader.

Et vigtigt skridt i den indsats er indførelsen af exoskeletter på flere af vores vaskerier. De giver mærkbar ergonomisk støtte og aflaster især ryg og lænd ved tunge løft.

I 2025 har vi også taget flere nye hjælpemidler i brug. En S-dozer hjælper vores chauffører med at transportere bure over længere afstande og på ramper, hvilket mindsker den fysiske belastning. Derudover har vi indført en nedstaber på vores hygiejnelager, som reducerer løft over skulderhøjde og gør arbejdet både lettere og mere sikkert.



NØGLETAL

KPI	ENHED	2025	2024	2023
Ulykkesfrekvens pr 1 mio arbejdstimer	Forholdstal	6,2	13,7	19,1
Ulykker med fravær	Antal	16	36	50
Sikkerhedsobservationer	Antal	6803	2866	1246
Sygefravær	Procent	5,2%	4,9%	6,6%



ELASTIKTRÆNING

Vi har nu igennem fire år gennemført elastik-træning for alle vores medarbejdere 2-3 gange om ugen. Det er ikke kun sjovt – det er også med til at give os de stræk vi har brug for, så vi reducerer smerter.

Vores afdeling i Tåstrup var den afdeling, hvor det hele startede og dengang var produktionschefen skeptisk overfor om det virkelig var noget vi kunne holde fast i på den lange bane. Her fire år efter må vi konstatere, at det stadig er noget, der bringer smil frem på læben, og som hjælper medarbejderne med ikke at have smerter.

Produktionschef i Tåstrup, Flemming Travn Rasmussen fortæller: "Det kræver nogle gange at vi minder medarbejderne om, at det er vigtigt at prioritere selv i en travl hverdag, men der er ingen tvivl om, at vi kan se effekten både på medarbejderglæde og færre smerter".

Samlet i alle vores vaskerier har vi næsten 100 elastik-ambassadører, der står for træningen i hverdagen.

KOMPETENCE OG KARRIERE-UDVIKLING

Vi har et stærkt fokus på træning og uddannelse af vores medarbejdere, da vi ser det som afgørende for at udvikle både vores kompetencer og vores forretning. Derfor arbejder vi løbende med opkvalificering gennem både intern og ekstern uddannelse, herunder også mulighed for at gennemføre en vaskeriuddannelse med svendebrev.

VORES TILGANG

Vi vil udvikle vores medarbejdere på alle niveauer ved at:



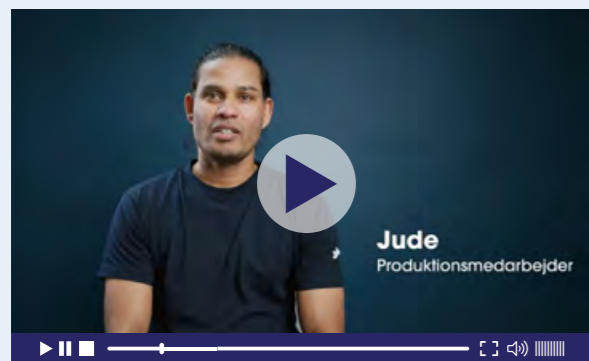
Alle medarbejdere tilbydes årlig medarbejdersamtale



Videreudvikle talenter både på uformelle læringsrejser og gennem formaliserede programmer som trainee eller lærlingeuddannelse



Alle vores ledere deltager i vores lederprogram - LederDNA



VIDEO Se her hvordan vores medarbejdere fortæller om deres oplevelse med at arbejde i Elis

Vi har lanceret en ny læringsplatform, som gør det muligt for endnu flere medarbejdere at lære fleksibelt i hverdagen. Platformen styrker vores arbejde med opkvalificering og kompetenceudvikling og sikrer samtidig, at vi får gennemført de nødvendige kurser inden for blandt andet antikorrupsion og datasikkerhed.

Det er et strategisk fokus at sikre en mere ensartet uddannelse på tværs af organisationen - og digitale kurser kombineret med praktisk undervisning er vejen frem for os.

ELIS-KONCERNENS 2030-MÅL



Sikre at 60% af vores medarbejdere deltager i mindst en træning om året Inden 2030



MEDARBEJDER-UNDERSØGELSER

Det er vigtigt for os, at vi kan måle på trivslen og have fokus på, hvor vi kan forbedre os. Vi gennemfører medarbejderundersøgelser hvert andet år på koncernniveau samt løbende mindre spotmålinger der er målrettet specifikke afdelinger eller medarbejdergrupper.

Samtidig har vi øget vores frekvens på APV til hvert andet år - modsat år af vores MTU, så vi på den måde får en årlig temperaturmåling på vores trivsel i organisationen.

UGE MED SÆRLIGT FOKUS PÅ BÆREDYGTIGHED

For fjerde år i træk gennemførte vi i 2025 en intern bæredygtighedsuge, som blev afholdt på tværs af alle lande i Elis-koncernen. Formålet med ugen er at skabe stolthed blandt medarbejderne og at øge viden om bæredygtighedsarbejdet hos Elis. Dette sker gennem konkurrencer og lokale aktiviteter. Flere afdelinger iværksatte i 2025 lokale initiativer, såsom byttebørser og træplantning, og på tværs af Elis-koncernen afholdt vi en gåkonkurrence, hvor alle afdelinger konkurrerede om at få gået flest skridt i løbet af ugen.

“Vi synes, det er vigtigt, at vores kollegaer får en dybere forståelse af bæredygtighed, og samtidig lærer, hvordan de konkret kan gøre en forskel – både ved at tage godt vare på vores tekstiler og ved at bidrage til energibesparelser. I år afholdt vi en gåkonkurrence på tværs af hele Elis, hvor hvert skridt talte. Det skabte både motivation og fællesskab.” siger Lisbeth Linde, en af de drivende kræfter bag de forskellige initiativer i vores afdeling i Aarhus.



VASKERIUDDANNELSE MED SVENDEBREV

Vi har i samarbejde med ZBC skabt en uddannelse som Procesarbejder med fokus på vaskeribranchen, som giver dem god viden om proces og flowet på et vaskeri. Medarbejderne opkvalificeres og får et svendebrev, samtidig med at vi hos Elis får medarbejdere med større viden om, hvordan et vaskeri fungerer. 11 af vores dygtige medarbejdere er under uddannelse og bliver færdige i 2026.

Vi vil gerne motivere flere til faglig udvikling, og derfor har vi fokus på at øge antallet af medarbejdere, der skal på disse branche-specifikke kurser. Det handler om at investere i deres fremtid og skabe et stærkere team sammen.



MEDARBEJDERNES INDSATS HYLDES

Hos Elis vil vi gerne anerkende og værdsætte den indsats, vores medarbejdere yder hver eneste dag. Derfor udnævner vi hvert tredje år produktionsmedarbejdere til “Chevrons” - en særlig anerkendelse, der giver dem muligheden for at nyde en årlig rejse til en europæisk by.

Hvert vaskeri udpeger sine egne Chevrons - medarbejdere, der skiller sig ud ved at gøre en ekstra indsats. Hver Chevron udvælges med omhu af ledelsen, og er medarbejdere, der lever vores værdier og fungerer som rollemodeller for deres kolleger. Det er vores måde at sige tak for deres dedikation og hårde arbejde.



”Jeg blev meget glad og stolt, da jeg blev udnævnt som Chevron - jeg blev helt varm indeni. Det er hyggeligt og sjovt at være afsted med andre kollegaer fra andre afdelinger og møde alle de andre kollegaer på tværs af landene”

Natalia Jadwiga Majka,
produktionsmedarbejder på Roskilde vaskeri



DIVERSITET, LIGESTILLING OG INKLUSION

Hos Elis er vi stolte af vores mangfoldighed og de mange kulturer, der er repræsenteret hos os. Vi arbejder løbende for at sikre lige muligheder for alle og tror på, at forskellighed bidrager til et godt arbejdsmiljø.

VORES TILGANG



Vi har nul tolerance for chikane



Vi vil sikre lige muligheder for alle og fremme mangfoldighed



Tiltrække de rette talenter og støtte vores kollegaer i deres udvikling

Et af vores mål er at øge andelen af kvinder i ledelsen og sikre en mere balanceret kønsfordeling. I 2025 udgør kvinder 44 % af vores øverste ledelse.

Vi arbejder fortsat målrettet for at tiltrække og udvikle de rette kandidater og har samtidig fokus på diversitet på alle niveauer. Rekruttering sker altid med udgangspunkt i at finde den kandidat, der er bedst kvalificeret til jobbet. I de kommende år vil vi have fokus på, hvordan vi kan gøre lederstillinger hos Elis endnu mere attraktive for kvinder.

ELIS-KONCERNENS 2030-MÅL



Stræbe efter 30% kvinder i direktionen i 2030



Arbejde mod 42% kvinder i ledelsen i 2030



Opretholde en balanceret kønsfordeling i supportfunktioner og ledende roller hvert år



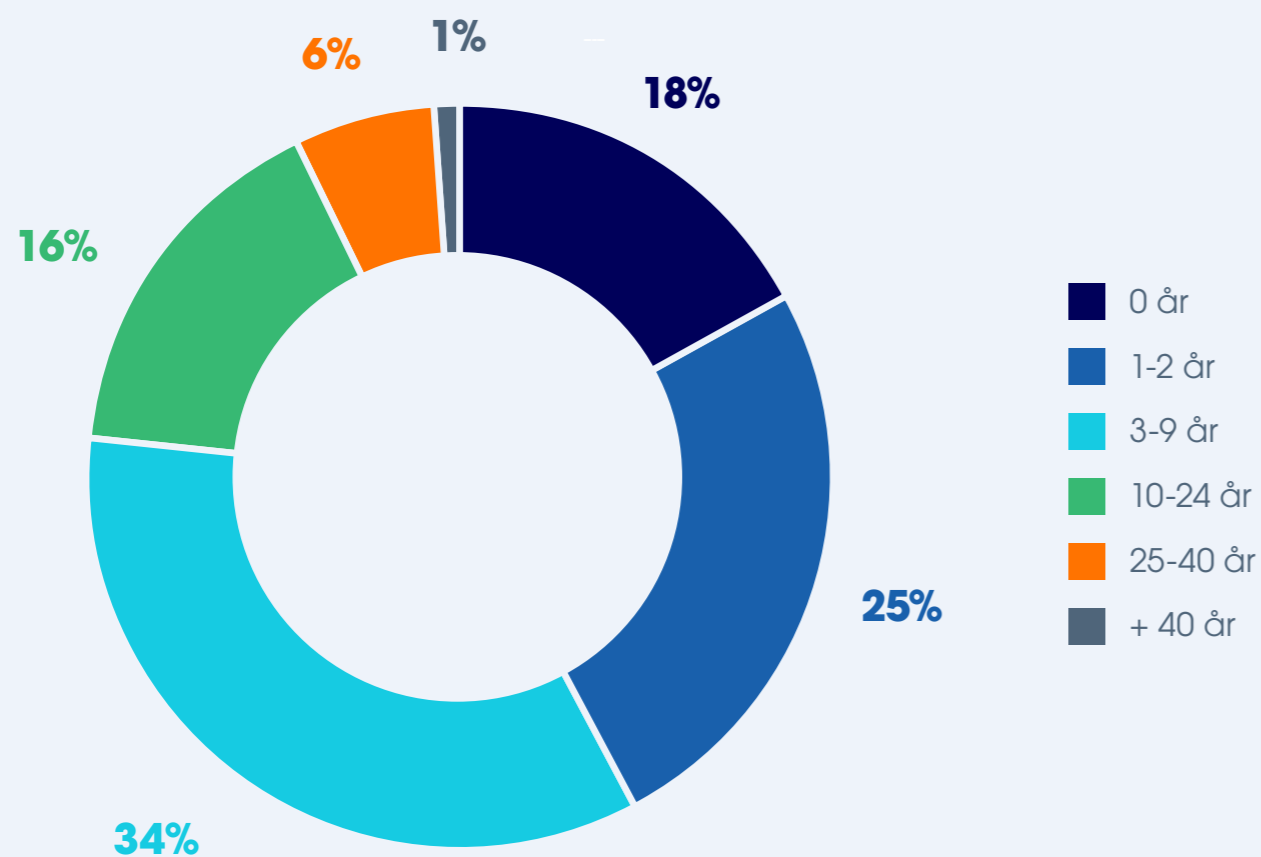
ERFARING ER GULD

Hos Elis møder vi mange medarbejdere, der gennem årtier har bidraget med engagement, faglig stolthed og arbejdsglæde. Lange ansættelser er for os et tegn på en arbejdsplads, hvor mennesker trives, føler sig værdsat og har lyst til at blive og udvikle sig gennem et helt arbejdsliv.

I gennemsnit har vi en anciennitet på knap 7 år, og i 2025 kunne vi fejre, at 28 medarbejdere havde 10 års jubilæum, 15 medarbejdere havde 25 års jubilæum, og yderligere 15 medarbejdere havde været ansat i mere end 40 år. Det markerer vi hvert

år ved en veteranfest, hvor vi samler både nuværende og tidligere kolleger for at fejre de mange års indsats og fællesskab.

Erfaring er guld, og det mærkes tydeligt i hverdagen. Det er medarbejdere, der ikke blot løfter opgaverne, men som også bærer vores kultur videre og er med til at skabe det særlige fællesskab, der kendetegner Elis. I 2025 fejrede vi blandt andet en medarbejder i Holbæk med 50 års jubilæum, og i samme afdeling har vi en kollega, der har været hos os i 54 år og stadig er en aktiv del af hverdagen.



STYRKEN I MANGE KULTURER

Mangfoldighed er en naturlig del af Elis. På tværs af vores 20 afdelinger i Danmark har vi medarbejdere med forskellige nationaliteter fra hele verden. For mange er jobbet hos os også et skridt ind i det danske arbejdsmarked og ind i et nyt liv.

For os handler det om at skabe et sted, hvor alle føler sig velkomne og værdsat.

Vi har blandt andet fokus på, hvordan vi kan bruge visuelle instruktioner i arbejdet, så budskaber og arbejdsgange er nemme at forstå på tværs af sprog og baggrunde. Det styrker både samarbejdet, arbejdsglæden og fællesskabet i hverdagen.

JOBMULIGHEDER FOR TIDLIGERE INDSATTE

Vi er rigtig glade for at samarbejde med HighFive, som hjælper tidligere indsatte tilbage på arbejdsmarkedet. I Kolding har vi modtaget High:five Sociale Samarbejdsbevis som anerkendelse for vores indsats, hvor vi gennem flere år har skabt konkrete jobmuligheder og varige ansættelser på vores vaskeri.

Indsatsen gør en reel forskel for de mennesker, der får en ny chance, og vi er glade for at kunne bidrage til at hjælpe mennesker med særlige behov videre i arbejdslivet. Vores ambition er at udbrede samarbejdet til flere afdelinger og på sigt nationalt, så endnu flere får mulighed for at vende tilbage til et meningsfuldt arbejdsliv.

NØGLETAL

KPI	ENHED	2025	2024	2023
Antal ansatte	Antal	1.641	1.643	1.585
Kvinder i Elis	Procent	55%	56%	57%
Kvinder i bestyrelsen	Procent	50%	50%	50%
Kvinder i øverste ledelse (direktion og afdelingschefer)	Procent	44%	42%	50%
Kvinder i øvrige ledelse	Procent	50%	47%	39%
Medarbejdertilfredsscore - ledelse	Procent	85%	85%	85%
Anciennitet	År	6,9	6,5	8,0





SAMFUNDET

- ANSVAR I VÆRDIKÆDEN
- BIDRAG TIL SOCIALE ORGANISATIONER
- FNs VERDENSMÅL



2025



96%

AF VORES DIREKTE
INDKØB HAR
GENNEMGÅET EN
BÆREDYGTIGHEDS-
EVALUERING



60

AF VORES
LEVERANDØRER
HAR HAFT EN
ON-SITE AUDIT

40 tons



TEKSTILER
DONERET TIL TIL
VELGØRENDE
FORMÅL



VÆRE EN POSITIV BIDRAGSYDER I SAMFUNDET

Som en virksomhed med lokale vaskerier tager vi ansvar for at bidrage positivt til de lokalsamfund, vi er en del af. For os handler det ikke kun om vores egen drift, men også om de relationer, vi har omkring os, til kunder, naboer, kommuner og lokalsamfundet. Vi lægger vægt på en åben dialog og på at være en ansvarlig og nærværende aktør.

Vi engagerer os aktivt i lokale og regionale netværk og initiativer. Samtidig er vi bevidste om, at vores ansvar rækker ud over det lokale og omfatter hele vores værdikæde. Vi stiller derfor krav til vores leverandører og til, hvordan vores produkter bliver fremstillet, så det sker med respekt for både miljø og menneskerettigheder.



ANSVAR I VÆRDIKÆDEN

Vi er meget bevidste om, at vi indgår i en kompleks værdikæde, hvor det er afgørende, at vi hele tiden arbejder på at gøre vores indkøbspraksis mere bæredygtig. Derfor har vi strategisk valgt at samarbejde med et begrænset antal leverandører, hvilket giver os mulighed for at opbygge langvarige og tillidsfulde relationer.

VORES TILGANG



Arbejde ansvarligt og etisk gennem hele værdikæden og proaktivt søge efter løsninger på bæredygtighedsudfordringer.

96% af hele Elis-koncernens direkte indkøb* gennemgår screening, hvilket dækker over både lokale og centrale leverandører, og håndteres centralt af vores koncern.

Ud over de leverandører, der håndteres centralt, har vi naturligvis også en del lokale indirekte leverandører. Disse leverandører skal på samme måde som de centrale underskrive Code of Conduct og større leverandører screenes gennem vores compliance system, Catalyst. Afhængig af leverandørens risikoprofil vurderer vi, om vi skal træffe yderligere foranstaltninger.

*Direkte indkøb dækker de produkter og materialer, som Elis selv indkøber og ejer som anvendes direkte i leveringen af vores services.

ELIS-KONCERNENS 2030-MÅL



95% af koncernens direkte indkøb* har gennemgået en bæredygtighedsevaluering

I Elis-koncernen gælder følgende proces for leverandørscreening:

- Underskrevet Code of Conduct
- Risikovurdering på basis af internationale rapporter, fx amfori's Country Risk Classification
- Selvevaluering
- Tredjeparts auditrapporter
- Gennemførelse af tredjeparts audits
- Opfølgning på audits ved behov

VORES ARBEJDE MED LEVERANDØRKÆDEN

Elis som koncern foretager en stor del af vores direkte indkøb inden for tekstilsektoren. Dette betyder, at vi har et stort ansvar for at arbejde med vores leverandørkæde.

Vores leverandørscreening

Vi har centraliseret leverandørvurderingen for at sikre bedre risikostyring og fælles standarder på tværs af vores geografiske områder. På koncern-niveau har vi et mål om, at 95% af vores direkte indkøb har gennemgået en bæredygtighedsevaluering indenfor de seneste 3 år. I 2025 nåede vi 96%, hvilket dækker både centrale og lokale leverandører. Evalueringen udføres både af vores egne medarbejdere og uafhængige auditorer.

Risikovurderingen er baseret på parametre som fx geografisk område, risikoniveau (menneskerettigheder, korruption m.m.) og indkøbsvolumen. Leverandører i høj- og mellemrisikoområder vurderes på deres generelle bæredygtighedsniveau gennem spørgeskemaer, baseret på fx SA8000. Ud fra risikovurderingen udvælger vi leverandører til tredjepartsaudits.

Ved en tredjepartsaudit vurderes leverandøren på deres arbejde med at sikre due diligence i forhold til menneskerettigheder og arbejdstagerrettigheder samt deres miljømæssige påvirkning, specifikt på faktorer som fx arbejdsmiljø, sikkerhed, miljøpraksis og generel efterlevelse af vores Code of Conduct. På baggrund af audit indgår vi i dialog og

opfølgning med leverandøren om deres handlingsplaner og implementeringen af disse i forhold til de identificerede udfordringer.

Derudover overvåges alle større leverandører samt risikokategorier af en ekstern part i forhold til korruption, økonomisk kriminalitet og bestikkelse. Dette sker gennem indsamling af omfattende globale data, som analyseres, så vi kan følge risici både på leverandørniveau og hos de ansvarlige personer i virksomheden. Denne opfølgingsmodel blev introduceret i 2024 og blev fuldt implementeret i 2025. Den drives af en ekstern part via softwaren Compliance Catalyst.

Code of Conduct

Vores Code of Conduct beskriver forventninger og krav til vores leverandører i forhold til at sikre social og miljømæssig ansvarlighed samt respekt for menneskerettigheder og arbejdstagerrettigheder. Den er baseret på FN's Global Compact, UN Guiding Principles on Business and Human Rights, OECD's Retningslinjer for Multinationale Virksomheder, ILO's konventioner, UK Bribery Act og The Loi Sapin II.

På den måde arbejder vi i Elis målrettet på at sikre, at vores leverandører har styr på forholdene gennem hele værdikæden. Vi tror dog på, at langvarige samarbejder og gensidig tillid er afgørende for at opnå de bedste resultater.

NØGLETAL

KPI	BENEVNING	2025	2024	2023
Andel leverandører, der har gennemgået bæredygtighedsevaluering (koncernen)	Procent	96%	93%	95%
Antal leverandører der har haft on site audit (koncernen)	Antal	60	39	32



BIDRAG TIL SOCIALE ORGANISATIONER

VI KLARER OGSÅ VASKETØJET FOR DET NYÅBNEDE RONALD MCDONALD HUS I ODENSE

Det nyåbnede Ronald McDonald Hus i Odense tilbyder et midlertidigt hjem væk fra hjemmet for familier med alvorligt syge børn. Siden 2006 har vi vasket, tørret, foldet og leveret al sengetøj og håndklæder til Ronald McDonald Hus ved Rigshospitalet i København, og vi har også valgt at støtte det nyåbnede hus i Odense ved at donere og vaske alt husets linned hver uge. Opholdet på Ronald McDonald huset gør det muligt for familierne at fokusere på deres børn og opretholde en nogenlunde normal hverdag i en svær tid.

Samlet set vasker vi næsten 20.000 stykker tekstiler om året for husene, hvilket er med til at sikre rene og trygge rammer for familierne.

“Vi er dybt taknemmelige for vores samarbejde med Elis, som i over 20 år har sørget for, at familierne altid har adgang til rent sengetøj og friske håndklæder. Det betyder, at de kan træde ind på deres værelse og mærke, at der er nogen, der tænker på dem, og at de bliver taget hånd om i en tid, hvor alt andet føles usikkert.

For vores familier gør det en verden til forskel at komme til en nyredt seng. Det giver et lille pusterum, en følelse af omsorg og overskud til at være der for deres barn. Mange bliver overvældede af den omsorg, de møder, og det bidrager samtidig til bedre søvn, som de har brug for. Samtidig frigiver det ressourcer for vores personale, så de kan bruge tiden på det, der virkelig betyder noget, nemlig at støtte familierne.

Familierne bruger desuden en stor mængde linned og håndklæder for at sikre, at hygiejnen er i top både for dem selv og for deres syge børn. Samlet set hjælper husene hvert år mere end 200 familier i både København og Odense.

Den tekstil- og vaskehjælp, der leveres, har derfor en helt særlig værdi. Den gør hverdagen lettere for både familier, ansatte og frivillige og betyder i praksis mere end en økonomisk donation. Det er en uvurderlig støtte, der gør en reel forskel i familiernes hverdag.”

Rikke Holm, Adm. Direktør,
Ronald McDonald Børnefond



Ronald McDonald
BørneFond



STØTTE TIL UNGDOMMENS RØDE KORS' FERIELEJRE



Vores vaskerier udlåner og vasker sengetøj og håndklæder til Ungdommens Røde Kors' ferielejre, hvor 1.400 udsatte børn og unge får gode ferieoplevelser. Her skabes venskaber og ferieminder i fællesskab med frivillige. Elis har i mange år støttet lejrene, hvilket vækker stor taknemmelighed.

ELIS ARBEJDE MED FN'S VERDENSMÅL

Elis Danmark var i 2019 den første virksomhed i verden til at blive Verdensmåls-certificeret, og med afsæt i de 169 delmål og indikatorer har vi valgt at sætte særligt fokus på seks udvalgte mål. Vi ser fortsat Verdensmålene som en fælles ramme for arbejdet med at sikre ansvarlig udvikling, både lokalt og på tværs af vores værdikæde.



Verdensmål 3 - Sundhed og trivsel

Vi vil skabe den bedste arbejdsplads for os alle, og derfor arbejder vi fokuseret på at sikre et sundt arbejdsmiljø, hvor vi alle trives og udvikles.



Verdensmål 6 - Rent vand og sanitet

Vi arbejder målrettet på at reducere vores vandforbrug og sikre en renere udledning af spildevand. Det gør vi blandt andet ved at optimere vores vaskeprocesser på vaskerierne og øge andelen af genanvendte materialer i vores tekstiler, så vandforbruget reduceres på tværs af værdikæden.



Verdensmål 7 - bæredygtig energi

For at leve op til vores SBTi mål arbejder vi målrettet med at reducere energiforbruget gennem effektiviseringer og samtidig øge brugen af vedvarende energi i vores drift.



Verdensmål 8 - Anstændige jobs og bæredygtig vækst

Vi involverer os meget i de lokalområder, hvor vi har vaskerier og har stort fokus på, hvordan vi udvikler og fastholder vores dygtige medarbejdere. Vi donerer tekstiler til dygtige socialøkonomiske virksomheder for at bidrage til lokalsamfundet og dansk design og håndværk.



Verdensmål 12 - Ansvarlig forbrug og produktion

Vi optimerer konstant på vores produktion og distribution for at minimere ressourceforbruget mest muligt. Vores tekstiler skal fremstilles mere socialt og miljømæssigt ansvarligt, og samtidigt skal de holde til at blive vasket og cirkuleret blandt vores kunder længst muligt.



Verdensmål 17 - Partnerskaber for handling

Vi arbejder tæt sammen med kunder og leverandører i både strategiske og mindre projekter, som alle har til formål at finde nye måder til en mere bæredygtig praksis. Gennem disse partnerskaber omsætter vi ambitioner til konkrete løsninger, der reducerer vores samlede påvirkning.



FORRETNINGSETIK OG COMPLIANCE

- CERTIFICERINGER
- FORRETNINGSETIK



CERTIFICERINGER

Det er af stor betydning for os at opretholde og videreudvikle vores certificeringer, så både kunder og samarbejdspartnere kan have tillid til, at vi lever op til vores løfter gennem uvildige tredjepartsvurderinger.

Alle vores vaskerier er certificeret efter:

- **Nordisk Svanemærket**
- **ISO 9001** – Kvalitetsledelsessystemer
- **ISO 45001** – Arbejds miljøledelsessystemer
- **ISO 14001** – Miljøledelsessystemer
- **DS 49001** – Socialt ansvar
- **Erhvervs vaskeriernes hygiejnestandard**

Udvalgte vaskerier er certificeret efter:

- **ISO 22000** – Fødevarer sikkerhedsledelsessystemer
- **DS 2451-8** – Hygiejniske krav for erhvervs vaskerier
- **ISAE3000** - Revisorerklæring på GDPR

VASKERIKONTROL OG HYGIEJNE

I brancheforeningen for vask og tekstiler har vi i 2025 opdateret branchestandarden og skærpet kravene. Det stiller højere krav til dokumentation, procedurer og arbejdsgange og er med til at løfte niveauet i hele branchen.

Som en del af vores drift er kontrolordningen for hygiejne, kvalitet og arbejdsmiljø blevet overtaget fra Teknologisk Institut af Norske Vaskeriers Kvalitetstilsyn (NVK). NVK sikrer, at vores vaskerier fortsat lever op til de krav, der er grundlaget for branchen. Alle vores vaskerier gennemgår regelmæssige kontrolbesøg, hvilket garanterer, at vi lever op til branchens standarder.

SVANEMÆRKET VASK AF MILJØKLUDE

Vores miljøklude til industrisektoren håndteres på et specialvaskeri i Apeldoorn. Vaskeriet har som det første af sin slags i verden opnået Svanemærket. Vi er utrolig stolte af denne bedrift!

Miljøkludene repræsenterer et ideelt cirkulært alternativ til engangsprodukter. Hele 94 % af de materialer, vi renser kludene for (fx olie, metal, trykfarve), genanvendes i industrien og ville ellers være blevet til miljøfarligt affald.



Vaskeriservice

ALLE VORES VASKERIER ER SVANEMÆRKEDE

Kravene i Svanemærket strammes løbende for at sikre en kontinuerlig forbedring i takt med udviklingen. Vores vaskerier kontrolleres regelmæssigt for, at vi efterlever krav til blandt andet energi, vand, kemi og tekstiler. Kravene bliver opdateret og skærpet i 2026 med implementering i 2027.

Som Svanemærket tekstilservice lever vi op til en række krav:

Dokumenteret lavt energi- og CO₂-forbrug

Vores energiforbrug og CO₂-udledning ligger under fastsatte grænseværdier pr. kg vasket tekstil

Begrænset vandforbrug

Vandforbruget måles og holdes under fastsatte grænseværdier afhængigt af tekstiltipe

Strøge kemikaliekra

Ingen brug af problematiske stoffer samt begrænsning af miljøskadelige stoffer
Minimum 30 % af kemikalierne er miljømærkede

Systematisk kontrol af ressourceforbrug

Forbrug af energi, vand og kemi beregnes og dokumenteres pr. kg tekstil

Krav til tekstil indkøb

Minimum 85 % af indkøbte tekstiler har Oeko-tex 100 eller højere miljø-mærkning

Miljøkrav til transport

Chauffører er trænet i energieffektiv kørsel, og køretøjer lever op til gældende emissionskrav

Affald og cirkularitet

Vi arbejder aktivt med genbrug, genanvendelse og reduktion af tekstilaffald

Kvalitet og hygiejne

Vores processer lever op til dokumenterede kvalitets- og hygiejnekrav

Ordentlige arbejdsforhold

Vi sikrer ansvarlige arbejdsforhold og overholder gældende lovgivning



GOD FORRETNINGSETIK



LEDELSESSYSTEM

Vores ledelsessystem, STAR, bidrager til at sikre, at vi kan strukturere vores politikker og processer og anvender ensartede procedurer på tværs af vores afdelinger og forretningsområder som en del af vores certificeringer.



ANTI-KORRUPTION

I Elis har vi en nultolerancepolitik over for korruption, hvilket er kommunikeret i en anti-korruptions- og bestikkelsespolitik, ligesom vi træner vores medarbejdere i antikorruption. Da vi er en del af en fransk virksomhed, er vi også underlagt den franske lov "The Loi Sapin II", som anses for at være en af de mest omfattende lovgivninger inden for antikorruption og bestikkelse.

I 2025 har vi implementeret en embargo-politik og en tredjeparts due diligence-politik. Sidstnævnte omfatter tredjepartsaktører såsom potentielle kunder, leverandører og modtagere af donationer og sponsorater. I forbindelse med at vi opdaterede vores antikorrupsionspolitik, implementerede vi et internt værktøj til nemt at registrere alle aktiviteter som er omfattet af politikken, fx ved modtagelse af gaver.

Vi vil fortsat styrke vores antikorrupsionsprogram og i 2026 vil vi udvikle mere materiale til vores danske organisation omkring antikorruption, fx nyt træningsmateriale.

99%

deltagelse i antikorrupsions-kursus i 2025



WHISTLEBLOWERORDNING

For at beskytte vores fælles værdier har Elis-koncernen oprettet en whistleblowerordning, hvor alle anonymt kan rapportere situationer, der er i strid med loven eller i konflikt med vores værdier. Dette gælder også for vores medarbejdere, som alle har let adgang til ordningen.

I 2025 modtog vi fem eksterne rapporteringer i Danmark, som alle omhandlede mindre forhold og derfor kunne håndteres uden behov for væsentlig indsats.



SIKKERHED VEDRØRENDE IT OG PERSONDATA

Vi arbejder aktivt med dataetik for at sikre en ansvarlig og gennemsigtig håndtering af data. Vi indsamler kun de oplysninger, der er nødvendige, og anvender dem med et klart formål. Samtidig beskytter vi data gennem faste procedurer for adgang, opbevaring og sikkerhed. Vi stiller også krav til vores samarbejdspartnere og arbejder løbende med at sikre, at vores brug af data er fair, ansvarlig og i overensstemmelse med lovgivning

Det er afgørende for os, at alle kunders og medarbejders persondata håndteres i overensstemmelse med kravene i Person-dataforordningen (GDPR). Vi auditeres årligt for at sikre overholdelse af ISAE 3000-standarden. Vores medarbejdere gennemfører desuden årligt træning i GDPR og datasikkerhed.

81%

deltagelse i GDPR-kursus i 2025



EFTERSKRIFT

Kære læser,

Vi går ind i 2026 med et klart fokus på at udvikle vores forretning og styrke vores bæredygtighedsindsats i en fortsat foranderlig omverden. Ambitionen er at bygge videre på det stabile fundament, vi har skabt, og omsætte det til konkrete resultater i de kommende år.

Vores nye bæredygtighedsstrategi sætter en tydelig retning frem mod 2030. Den rummer ambitiøse mål, som kræver en målrettet indsats på tværs af både koncernen og vores danske organisation. For at lykkes skal vi arbejde endnu tættere sammen og i højere grad bringe vores samlede viden og erfaring i spil, så vi skaber bedre løsninger og øger fremdriften.

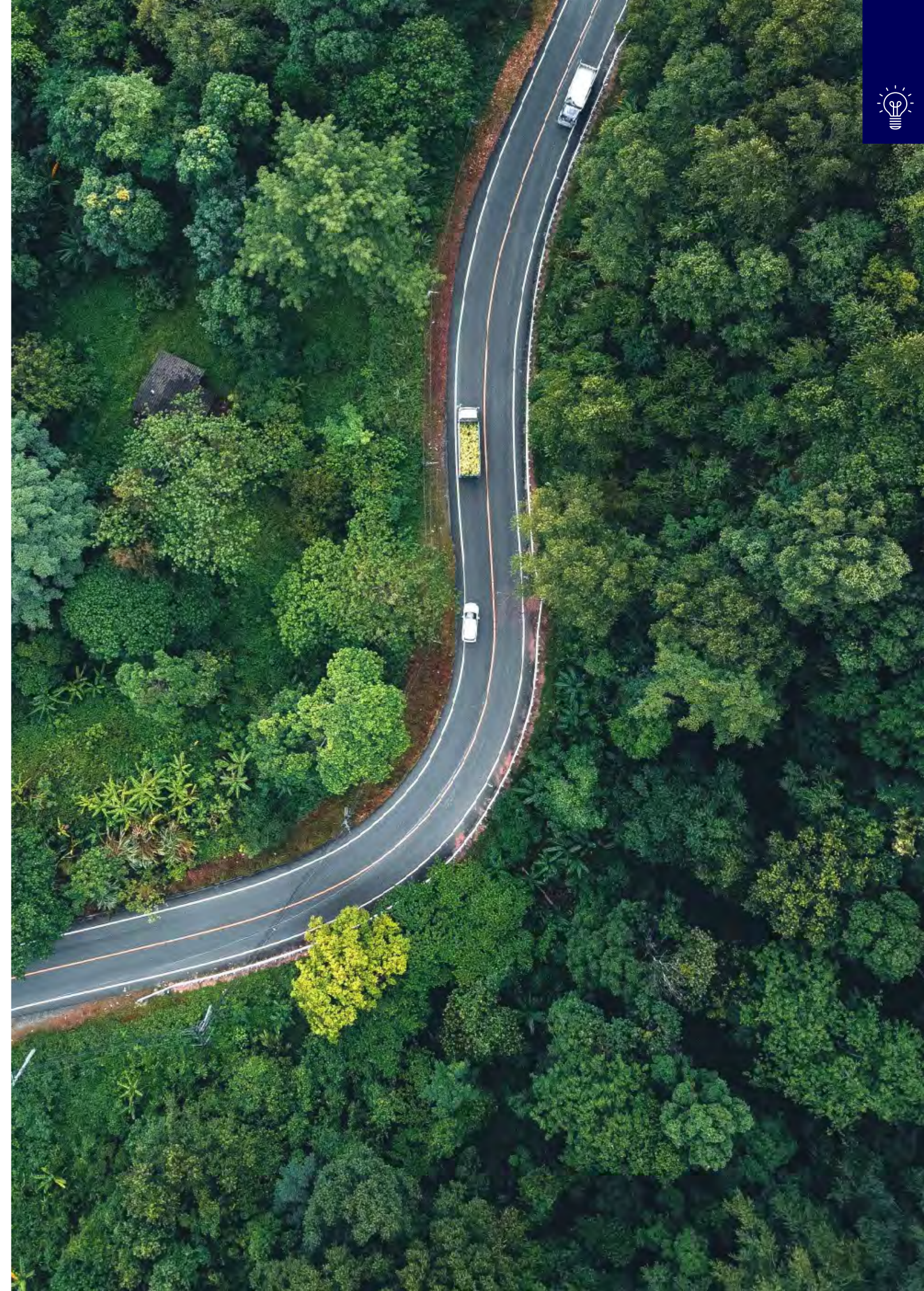
Samarbejdet med vores kunder er centralt. I 2026 vil vi fortsætte arbejdet med at udvikle løsninger med afsæt i vores fælles ambitioner og med fokus på øget cirkularitet og længere levetid for vores tekstiler. I den sammenhæng er det positivt, at vores løsning med genbrugstøj til nye kommunekunder, WearAgain, er kommet godt fra start. Vi ser et betydeligt potentiale i at udbrede løsningen yderligere i de kommende år.

Arbejdsmiljøet er fortsat et vigtigt fokusområde. Den fremdrift, vi har opnået, forpligter, og vi arbejder videre med en klar ambition om at sikre endnu tryggere rammer i hverdagen.

Jeg er utrolig stolt af de resultater, vi har opnået i 2025, og ser frem til at fortsætte denne rejse sammen med vores dygtige medarbejdere og samarbejdspartnere i de kommende år.



Christina Saxkjær
Bæredygtighedschef,
Elis Danmark





Circular services at work

Elis Danmark A/S
Tobaksvejen 22, DK-2860 Søborg
CVR 27339506
dk.elis.com