

# 2023

## BÆREDYGTIGHED I ELIS

ELIS DANMARK



VI ER FORPLIGTET TIL AT BIDRAGE TIL

# 1,5°C

Godkendt af Science Based Target initiative







## BÆREDYGTIGHED I ELIS DANMARK 2023

Denne redegørelse over Elis Danmarks bæredygtighedsindsats er GRI-inspireret, følger ÅRL §99a og §99d og er en bestanddel af årsregnskabet 2023 for Elis Danmark A/S. Al data er baseret på Elis Danmarks aktiviteter, medmindre det står specifikt beskrevet, at der er tale om vores koncerns data.

Elis Danmark A/S er en del af den globale koncern Elis, og koncernens ikke-finansielle rapport, "Universal Declaration Document" kan findes på <https://fr.elis.com/en/group/investor-relations/regulated-information>.

Når vi i denne redegørelse fremover refererer til "Elis", mener vi "Elis Danmark".

Hvis du ønsker at få information om finansielle eller andre forretningsoplysninger, se venligst vores årsrapport fra 2023 på [dk.elis.com](https://dk.elis.com). Hvis du har spørgsmål eller gerne vil vide mere om vores bæredygtighedsindsatser, er du velkommen til at kontakte os på e-mail: [dk-csr@elis.dk](mailto:dk-csr@elis.dk).

**Produktion og tekst:** Mille Kyvsgaard og Christina Saxkjær. **Layout:** Company:k  
**Fotos:** Elis billedarkiv, Shutterstock, og fra vores samarbejdspartnere

# Intro



Introduktion

# 01



Vores påvirkning på kloden

# 02



Vores medarbejdere

# 03



Vores samfundsansvar

# 04



Compliance

# 05



Efterskrift og nøgletal





Peter Hasbak  
Administrerende direktør  
Elis Danmark A/S



## Højdepunkter 2023



SBTi-godkendte  
klimamål (Elis Group)



62 % tekstiler sendt  
til genanvendelse



De første måtter sendt  
til genanvendelse



50 % kvinder i  
direktionen

# VELKOMMEN

2023 har været et spændende år, hvor vi har opnået store milepæle. Det gør mig meget stolt, at bæredygtighed er en naturlig del af hele vores forretning, som er udmøntet i vores integrerede strategi.

### SBTi-godkendte klimamål

Det er derfor også vigtigt, at vi nu kan melde os blandt de virksomheder, der har fået godkendt vores klimamål af Science Based Targets initiative (som koncern). Som følge heraf, har vi i Elis Group opstartet en række projekter for at identificere både små initiativer, men også større investeringer for den grønne omstilling.

### Cirkulære fremskridt

I tæt samarbejde med vores kunder og leverandører og i kraft af vores størrelse og dermed indflydelse, ser vi det som en vigtig del af vores ansvar at understøtte projekter, der går ud over vores egen forretning. Vi ser det cirkulære fokus som et af de vigtigste tiltag i den bæredygtige omstilling. I 2023 introducerede vi flere produkter på markedet, som er af genanvendte materialer, og vi forventer, at den andel øges markant i 2024.

Vi er lykkedes med at sende vores kasserede bekledning til genanvendelse hos NewRetex og samtidig indgå i et tæt partnerskab om at sikre, at vores tekstiler indgår i nye tekstiler. En anden stor milepæl var, at vi før jul kunne sende de første måtter til genanvendelse og dermed sikre dem et nyt liv.

Ikke kun vores produkter skal være mere cirkulære. Vi har nu fået vores første anlæg i drift til at rense og genanvende

vandet i vores måttevaskeri i Karup, og på den baggrund blev vi udvalgt til Børsen Bæredygtig Cases 2023. Vi er allerede nu ved at planlægge næste anlæg og ser et stort potentiale for at spare vand og gas på flere af vores vaskerier.

### Vores medarbejdere er vores største værdi

Vores medarbejdere er kernen i vores forretning, og derfor er vi stolte over, at de har lyst til at være en del af vores virksomhed i mange år, hvilket vores høje engagement og få opsigelser er tydelige indikatorer på.

Vi er én af de højeste ratede virksomheder på Jobindex. Ratingen er lavet af tidligere og nuværende medarbejdere, hvor indikatorer som ledelse, kultur, arbejdsmiljø og karrieremuligheder ligger til grund for den høje rating.

Hos os ved vi, at vi kan regne med vores medarbejdere, og vi giver dem ansvar og hjælper dem videre i deres udvikling. Vi tror på dem og på det sammenhold, der skal til for, at vi sammen når i mål.

### Outlook 2024

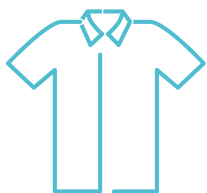
I 2024 vil vi fortsætte arbejdet med at øge cirkulariteten på tværs af vores forretning, men også at være med til at understøtte forskningen inden for genanvendte fibre i tekstiler.

Jeg håber, at du vil læse med om vores bedrifter i 2023, og hvad vi forventer os af 2024 – det bliver ikke kedeligt!

# ÅRET DER GIK

**62%** tekstiler sendt til genanvendelse

**89%** har gennemført antikorrupsions-kursus



**57%** af vores tekstiler er enten certificeret (udover oekotex 100) eller med genanvendt materiale

**9,6%** af vores tekstiler indeholder genanvendt materiale

Vi scorede

**95%**

i vores seneste Verdensmåls-audit

**77%**

miljømærket kemi



Guld-medalje i EcoVadis til Elis Group

Medarbejder tilfredshed på

**85%**



**50%**

kvinder i direktionen



**8**

års anciennitet



De første måtter sendt til genanvendelse

**91%**

af vores omsætning er bundet op på en cirkulær forretningsmodel



Vi har nu SBTi-godkendte klimamål (Elis Group)



SCIENCE BASED TARGETS



**7%** reduktion i kwh/leveret kg



Nyt vaskeri i Karlslunde

**45%**

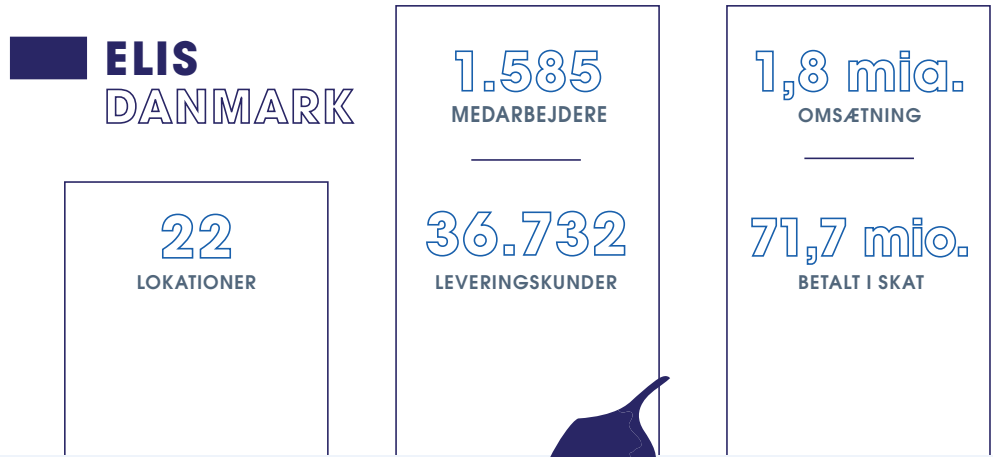
af vores praktikanter blev fastansat



Medarbejderes egne opsigelser

**0,57%**





# OM ELIS DANMARK

Vores historie strækker sig helt tilbage til 1854 med Sophus Berendsen. Siden 2017 har vi været en del af Elis Group, som er førende i Europa indenfor tekstil-, hygiejne-, måtte- og skadedyrsservices med aktiviteter i 29 lande.

### Partnerskaber for den bæredygtige omstilling

Hos Elis ønsker vi at skabe en fremtid, som vores kunder og medarbejdere gerne vil være en del af, fordi vi træffer ansvarlige beslutninger og skaber mere bæredygtige løsninger. Vi deltager aktivt i en række udvalg og netværk, som fx Dansk Industris udvalg for miljøpolitik og cirkulær økonomi.

### Sammen om bæredygtighed

CSR-teamet refererer til Elis Danmarks CEO og har i hverdagen et tæt samarbejde med vaskerierne, andre centrale stabe samt direktionen i styregrupper og projektgrupper med deltagere bredt fra organisationen. Arbejdet med energi, vand og vaskekemi ledes af vores team af miljøingeniører, som arbejder tæt sammen med vaskeriernes lokale teknikere. Når det kommer til udvikling af vores produkter, arbejder produktteamet

tæt sammen med leverandører, og beslutninger herom tages i såkaldte "product boards", som mødes kvartalsvis med deltagelse fra vaskerier, salg og CSR. Vores danske indsatser sker i samspil med vores kolleger på tværs af koncernen, hvilket åbner for bred vidensdeling og innovative løsninger. Vi ser en meget stor værdi i dette samarbejde omkring lokale og globale projekter.

Hvert år afholder vi en Bæredygtigheds uge, hvor vi sætter ekstra fokus på bæredygtighed, og afdelingerne kommer på banen med forskellige lokale initiativer. CSR-teamet har desuden afholdt træninger i klimaspillet "Climate Fresk", som er baseret på IPCCs klimarapporter.

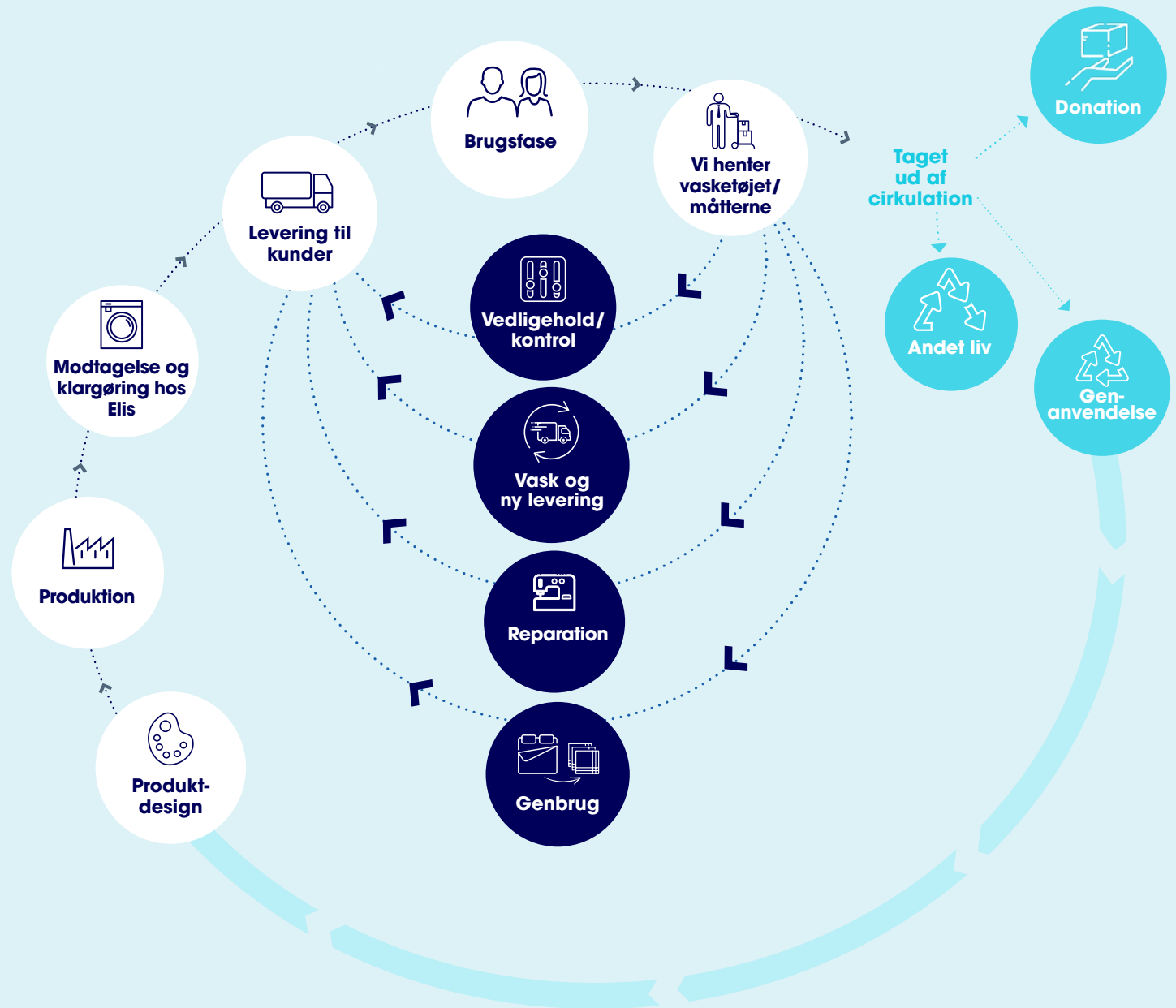
### VORES SERVICES

-  **BEKLÆDNING**
-  **LINNE**
-  **MÅTTER**
-  **HYGIEJNE**
-  **MOPPER OG KLUDE**
-  **RENNUM**
-  **SKAEDYR**



# VORES CIRKULÆRE FORRETNINGSMODEL

I 2023 var hele 91 % af vores omsætning bundet op på en cirkulær forretningsmodel; dvs. at vi udlejer, vasker og distribuerer tekstiler og hygiejneløsninger, som vi løbende kvalitetstjekker, reparerer og cirkulerer blandt mange forskellige brugere. Der er naturligvis stadig forbrugsvarer i vores forretning, fx sæbe og papir, men vi forsøger at inkludere så stor en mængde som muligt i vores cirkulære model.



**91%**  
af vores omsætning  
relaterer sig til cirkulære  
services



# STRATEGISK FOKUS PÅ BÆREDYGTIGHED

## ELIS-KONCERNENS STRATEGI



**CIRKULÆRE LØSNINGER**

Vi vil reducere vores påvirkning på kloden



**VORES MEDARBEJDERE**

Vi vil udvikle den bedste arbejdsplads for os alle



**SAMFUNDET**

Vi vil være en positiv bidragsyder i samfundet

Vores danske strategi supplerer koncernens strategi, og har en stærk forankring i vores virksomhed. Med vores ambitiøse ledestjerner for 2025 og 2030 har vi fokus på at gøre en forskel for kloden, vores medarbejdere og samfundet.

2030  
LEDESTJERNER



**VORES BEDSTE ARBEJDSPLADS**  
En tryk og sund arbejdsplads med et anbefalelsesværdigt arbejdsmiljø



**CIRKULÆRE LØSNINGER**  
100% genanvendelse af tekstiler



**CO2e REDUKTION**  
Levere CO2e reduktion i tråd med Science Based Targets

2025  
STRATEGISKE INDSATSOMRÅDER



FUNDAMENT

FN'S VERDENSMÅL | CERTIFICERINGER | LEDELSESYSTEM STAR | PARTNERSKABER | VÆRDIER  
UN GLOBAL COMPACT

# FN'S VERDENSMÅL I ELIS

I 2019 blev vi i Elis Danmark den første virksomhed i verden til at blive Verdensmåls-certificeret. Med udgangspunkt i de 169 delmål og indikatorer har vi valgt at have særligt fokus på de seks fremhævede mål til højre.



Ved audit i 2023 ved Bureau Veritas opnåede vi en score på **95 %**

**3** SUNDHED OG TRIVSEL

**Verdensmål 3 - Sundhed og trivsel**  
Vi vil skabe den bedste arbejdsplads for os alle, og derfor arbejder vi fokuseret på at sikre et sundt arbejdsmiljø, hvor vi alle trives og udvikles.

**6** RENT VAND OG SANITET

**Verdensmål 6 - Rent vand og sanitet**  
Rent drikkevand er en knap ressource, og derfor arbejder vi for at nedbringe vores forbrug og sikre en renere udledning af spildevand. Både på vaskerierne, gennem optimeringer af vaskeprocesser og ved at sikre flere genanvendte materialer i vores tekstiler bruger vi mindre vand i værdikæden.

**7** BÆREDYGTIG ENERGI

**Verdensmål 7 - bæredygtig energi**  
For at bidrage til vores 2030-mål på 47,5 % reduktion i scope 1 og 2, er det altafgørende, at vi nedbringer vores energiforbrug samt konverterer til vedvarende energikilder.

**8** ANSTÆNDIGE JOBS OG ØKONOMISK VÆKST

**Verdensmål 8 - Anstændige jobs og bæredygtig vækst**  
Vi involverer os meget i de lokalområder, hvor vi har vaskerier og har stort fokus på, hvordan vi udvikler og fastholder vores dygtige medarbejdere.

**12** ANSVARLIGT FORBRUG OG PRODUKTION

**Verdensmål 12 - Ansvarlig forbrug og produktion**  
Vi optimerer konstant på vores produktion og distribution for at minimere ressourceforbruget mest muligt. Vores tekstiler skal fremstilles mere socialt og miljømæssigt ansvarligt, og samtidigt skal de holde til at blive vasket og cirkuleret blandt vores kunder længst muligt.

**17** PARTNERSKABER FOR HANDLING

**Verdensmål 17 - Partnerskaber for handling**  
Vi engagerer os i mange projekter og partnerskaber, hvor vi gerne vil bidrage til en bæredygtig udvikling i en større skala. Fx indgår vi på nuværende tidspunkt i partnerskabet, DeCouple, med det mål at forlænge levetiden for tekstilerne og udvikle nye industritekstiler af vores kasserede beklædning.



# SCIENCE BASED TARGETS INITIATIVE

I september 2023 kunne vi endelige løfte sløret for vores ambitiøse klimamål, som nu er godkendt af SBTi. Dermed forpligter vi os, som koncern, til at gå forrest og bidrage til Parisaftalens mål om at begrænse den globale opvarmning til mindre end 1,5 °C sammenlignet med præindustrielle niveauer.

Vores klimamål markerer en ny strategisk fase, hvor der sættes endnu mere tempo på det arbejde, som vi allerede i mange år har haft fokus på - at reducere vores energiforbrug og vores klimaaftryk generelt. Samtidig supplerer målene vores strategi om at øge cirkulariteten i vores forretningen endnu mere.



**Eneste tekstilservice-leverandør i Danmark, som har forpligtet sig til SBTi**

*"Ingen kan længere være i tvivl om, at klimaforandringer på baggrund af øget CO2e-udledning er blandt de største trusler mod vores planet. Jeg er derfor super stolt over, at SBTi har vurderet, at vores mål er i overensstemmelse med, hvad den seneste klimavidenskab siger er nødvendigt for at nå målene i Parisaftalen, og at vi nu kommer til at intensivere vores indsatser for at reducere udledningen af CO2e både i vores egen produktion og i værdikæden".*

**Christina Saxkjær,**  
CSR-chef i Elis Danmark



## PARISAFTALEN:

En aftale mellem alle verdens lande (gennem FN) med det formål at begrænse den globale opvarmning til under 2 °C i forhold til førindustriell tid, og gerne under 1,5 °C - også kaldet 1,5 °C målet. Elis har forpligtet sig til at reducere scope 1 og 2 afstemt med 1,5 °C og scope 3 godt under 2 °C.

## scope 1 & 2

**MÅLSÆTNING:**

**47,5%**

**reduktion**

fra 2019 til 2030

## Scope 3

**MÅLSÆTNING:**

**28%**

**reduktion**

fra 2019 til 2030

**Scope 1:** Alle direkte emissioner (naturgas og diesel)

**Scope 2:** Alle indirekte emissioner (elektricitet og fjernvarme)

**Scope 3:** Andre indirekte emissioner (fx indkøb af tekstiler, fragt, medarbejdertransport)

## EKSEMPLER PÅ INDSATSOMRÅDER:



Reducere energiforbrug



Konvertere til vedvarende energi



Ruteoptimering og flere elkøretøjer i distributionen

## EKSEMPLER PÅ INDSATSOMRÅDER:



Samarbejde med vores kunder om at mindske tekstilsvind



Forlænge produkternes levetid



Fokus på mere bæredygtige produktdesign

## KAPITEL 1

# VORES PÅVIRKNING PÅ KLODEN

Som landets førende tekstilserviceleverandør har vi en væsentlig miljø- og klimapåvirkning, både på vores vaskerier og i distributionen, samt gennem vores indkøb af især tekstiler.

Vi har i en lang årrække arbejdet målrettet på at reducere denne påvirkning, bl.a. gennem vores certificering med Svanemærket og ISO 14001.

På de næste sider kan du læse mere om vores arbejde indenfor:

- **Klima**
- **Energi, vand og vaskekemi**
- **Ansvarlig transport**
- **Cirkulære løsninger**





# KLIMAREGNSKAB

Igen i år har vi lavet et lokalt klimaregnskab på scope 1, 2 og 3. På koncernniveau laves det samlede klimaregnskab for Elis Group, men det er vigtigt for os her i Danmark at kunne belyse danske tal og udviklinger, fx til vores CO<sub>2</sub>e-beregner, men også for at underbygge vores lokale indsatser.

## 2025 MÅL

**30%**

CO<sub>2</sub>e-reduktion iff. 2019  
(scope 1 og 2, kg CO<sub>2</sub>e pr. leveret kg)

## 2023 FREMDRIFT

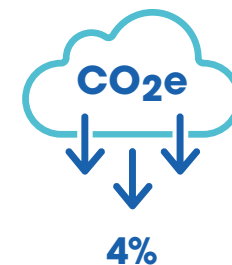
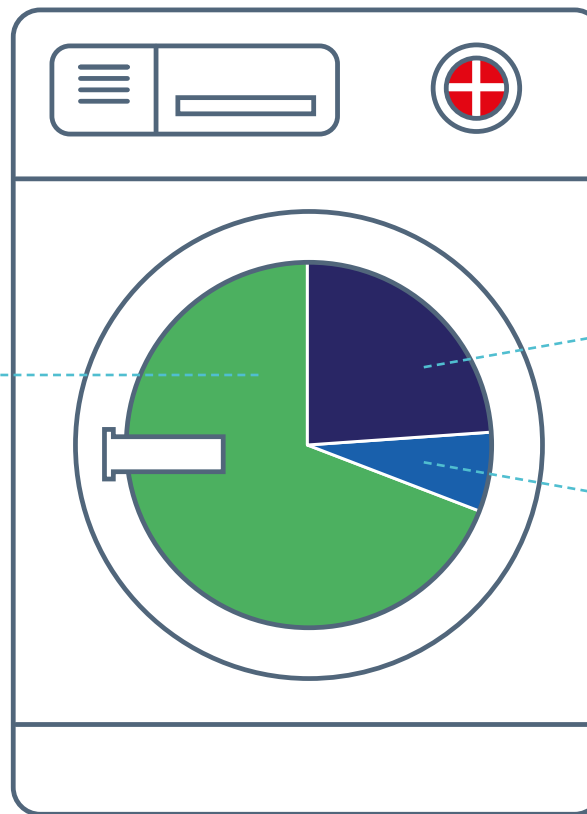
**7%**

CO<sub>2</sub>e-reduktion iff. 2019  
(scope 1 og 2, kg CO<sub>2</sub>e pr. leveret kg)

**4%**

CO<sub>2</sub>e-reduktion iff. 2022  
(scope 1, 2 og 3, kg CO<sub>2</sub>e pr. leveret kg)

**Lanceret  
CO<sub>2</sub>-beregner  
til vores  
kunder**



CO<sub>2</sub>e-reduktion iff. 2022  
(scope 1, 2 og 3,  
kg. CO<sub>2</sub>e pr. leveret kg)

Scope 3  
70%

Scope 1  
24%

Scope 2  
6%

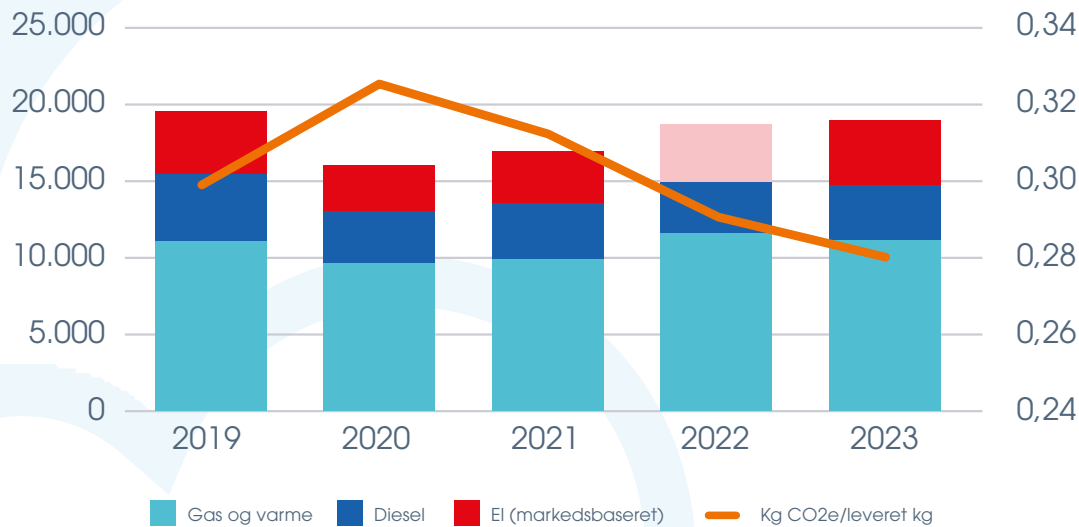
Dette års klimaregnskab bekræfter billedet fra tidligere år. Scope 3 udgør hele 70 %, mens scope 1 og 2 tilsammen udgør 30 %. Det er især vores forbrug af hhv. energi og tekstiler, der vejer tungt i klimaregnskabet.

Vi har igen styrket datagrundlaget og metoden for vores klimaregnskab, hvor vi nu anvender primært mængde-data og følger GHG-protokollens kategorier. Vi bliver heldigvis klogere for hvert klimaregnskab, og derfor har vi siden sidste år også foretaget justeringer i vores metode - dem kan du læse mere om på s. 49.

# KLIMAREGNSKAB SCOPE 1 OG 2

Beregning af vores klimaaftryk i scope 1 og 2 giver et indblik i CO2e-udledningen fra vores egen produktion og transport. Vores fokus er blevet øget på disse data med vores forpligtelse som koncern til SBTi.

## Udvikling i scope 1 og 2



For scope 1 og 2 har vi opnået en **reduktion på 3 %** iff. 2022, i kg CO2e pr. leveret kg. Den udvikling skyldes i høj grad, at vi er lykkedes med at reducere vores forbrug af naturgas, på trods af at vi har øget den leverede mængde. Alt dette understreger, at en fortsat reduktion af naturgas er afgørende for at nå vores klimamål.

*Vi anvender markedsbaseret metode. I 2022 købte vi oprindelsescertifikater for hele vores elforbrug. Her har vi valgt at prioritere anderledes fremadrettet, så vi investerer i energiforbedringer fremfor oprindelsescertifikater. Derfor har vi ikke medregnet køb af certifikater i 2022-tal.*

### ?! DILEMMA

For at sikre bedre styring med vores distribution har vi valgt løbende at inkludere flere af de eksterne chauffører i vores egen distribution. Dette påvirker vores scope 1 negativt, da dieselforbrug "flytter" fra scope 3 til scope 1.

### SPOTLIGHT - CO2e-beregner

Med vores nye CO2e-beregner kan vi give vores kunder lokale og mere præcise data på udledningen forbundet med deres vask og distribution, samt forbrug af vand og vaskemidler. Udregningerne er baseret på det gennemsnitlige forbrugstal pr. leveret kg for hver enkelt afdeling. Næste skridt er, at vi gerne vil inkludere kundens tekstilforbrug i beregneren (scope 3).

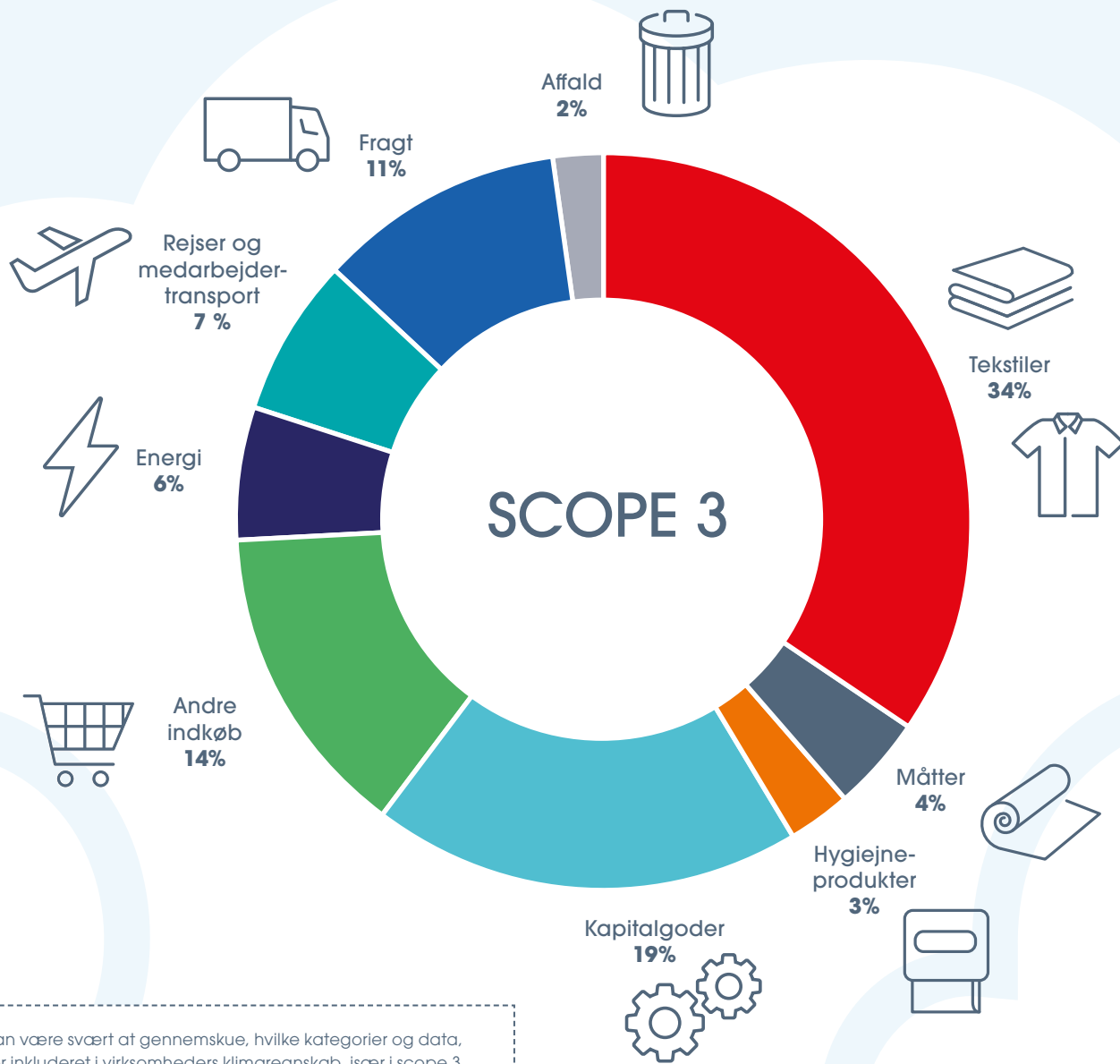
<b>CO2 aftryk</b>	<b>CO2 forbrug (kg), produktion</b>	<b>Sæmlet CO2 forbrug (kg)</b>	<b>Kg CO2/Leveret kg</b>
	7.070	8.274	0,323
	CO2 forbrug (kg), distribution		
	1.204		



# KLIMAREGNSKAB SCOPE 3

Når vi dykker ned i vores scope 3, er det som forventet tekstilerne, der står for langt størstedelen af udledningerne. Andre indkøb og services indeholder bl.a. de produkter, som er købt til internt brug, fra kantineordning til konsulenter. Energi i scope 3 er den CO2e-udledning, der er forbundet med frembringelsen af energikilden i scope 1 og 2, fx opbygningen af en vindmøllepark.

For en uddybning af, hvilke data der er indeholdt i de forskellige kategorier i scope 3, se s. 49.



**Markante udsving i CO2e-udledning ift. 2022**

- 47%** stigning ifm. tekstilaffald primært fra kommuner med nyt sortiment
- 37%** reduktion fra indkøb af linned
- 214%** stigning fra kapitalgoder - Nyt vaskeri i Karlslunde og udskifning af bilpark til elkøretøjer

**?! DILEMMA**

Det kan være svært at gennemskue, hvilke kategorier og data, som er inkluderet i virksomheders klimaregnskab, især i scope 3 - og ikke mindst hvilken metode der er anvendt. Alt dette gør det svært at sammenligne klimaregnskaber.

*Husk at du kan læse om vores metode for klimaregnskab på s. 49.*

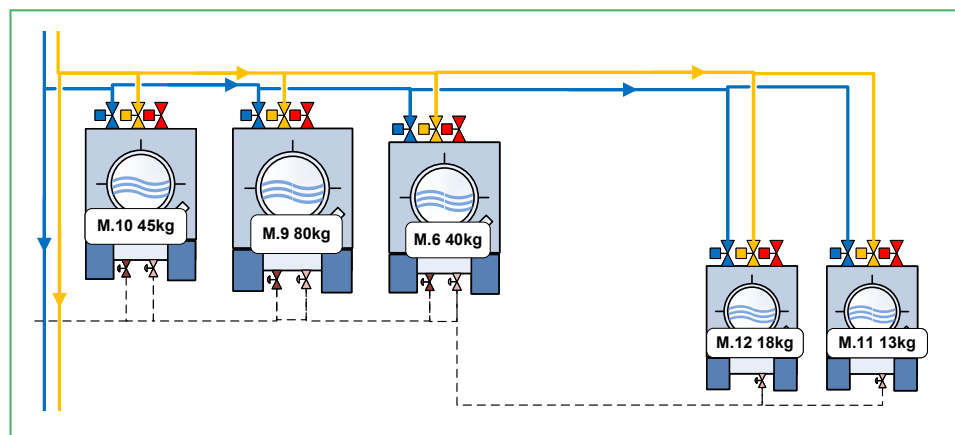
# ENERGI, VAND OG VASKEKEMI

På et vaskeri anvendes der relativt store mængder energi til kedler, vaskerør og tumblere, ligesom vand og vaskekemi også er essentielle ressourcer. Vi har i mere end 30 år målt og arbejdet på at reducere dette forbrug.

## Vores teknikere bærer nøglen

Det seneste år har vi haft fokus på at samle vores lokale teknikere og skabe en fælles forståelse samt dele gode lokale tiltag. Vores tekniker-netværk mødes nu jævnligt og vidensdeler, og i 2024 sætter vi gang i uddannelse af teknikerne for at styrke viden og fælles tilgang på tværs af alle vores vaskerier.

Alt dette skaber et solidt fundament for udviklingsprojekter. Kan vi fx måle på restfugtigheden og skrue ned for tørretiden med en positiv effekt på energiforbrug og tekstilernes holdbarhed? Det gælder om at udnytte vores brede vifte af kompetencer i vaskerierne.



**?! DILEMMA**

At udvikle ny teknologi og bygge nye energibesparende maskiner er forbundet med et stort CO2e-forbrug på kort sigt.



# ENERGI

Med vores nye klimamål sætter vi nu endnu mere fokus på indsatsen for at reducere vores energiforbrug og undersøge muligheder for at konvertere til vedvarende energi.

Lokalt ser vi nogle rigtig gode reduktioner på energi, som viser vejen mod at indfri vores ambitiøse mål.

## 2023 FREMDRIFT

**7%**

Reduktion ift. 2022  
(kWh pr. leveret kg)

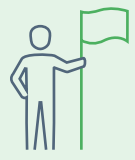
### Lokale reduktioner

**13%** Karup

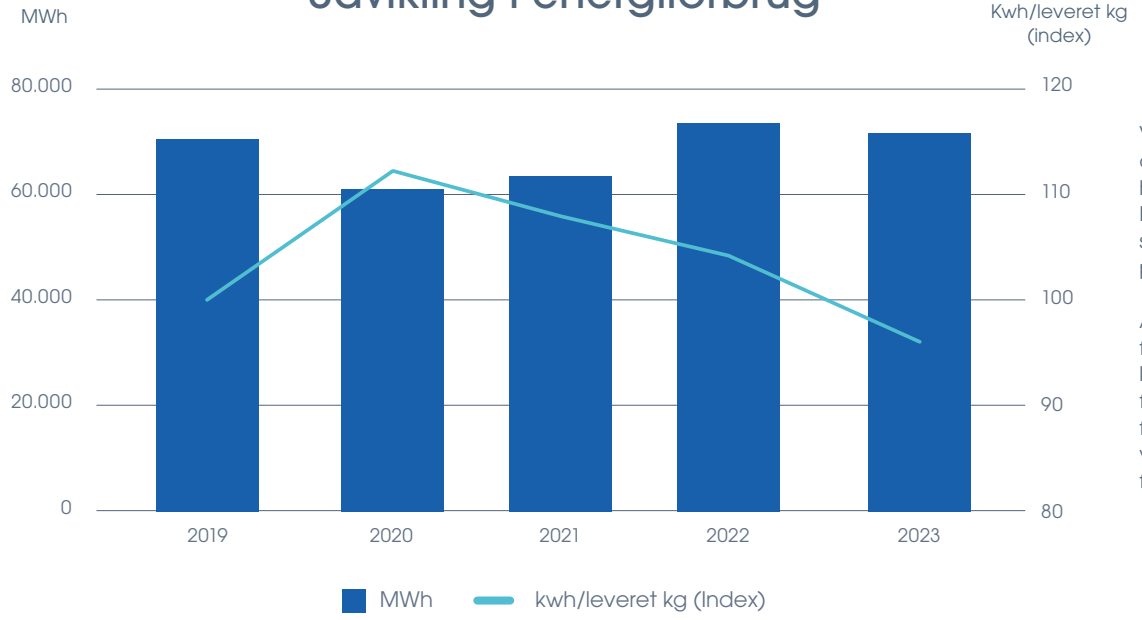
**10%** Kolding

**12%** Svendborg

(kWh pr. leveret kg)



## Udvikling i energiforbrug



Vi har reduceret vores energiforbrug det seneste år, samtidig med at vi har øget vores leverede mængde. Det betyder, at vi har opnået en samlet reduktion på energiforbrug pr. leveret kg på 7 % ift. 2022.

Alle vaskerier har handlingsplaner for at reducere energiforbrug lokalt, med alt fra fokus på standbyforbrug til større investeringer. Det forventer vi vil bidrage yderligere til vores mål om at reducere CO2e-forbruget i scope 1 og 2.

### Vedvarende energikilder

Vi er overbeviste om, at den bedste energi er den, som vi ikke bruger. Vi fokuserer derfor på at reducere vores energiforbrug, men undersøger løbende alternative energikilder. På koncern-niveau kører vi en række test i forskellige lande for at finde gode alternative løsninger.

På vores vaskeri i Holbæk er tagfladerne dækket af ca. 2.000 m2 solcellepaneler, der producerer 23 % af strømmen til vaskeriets maskiner. I forbindelse med vores SBTi-klimamål vil der på tværs af Elis koncernen installeres 50 solcelleanlæg.

### Overskudsvarme sendes til beboere i Kjellerup

På vores vaskeri i Kjellerup indfanges overskudsvarmen fra maskinerne og ledes til vaskeriets eget varmeanlæg, mens den resterende varme sendes til det lokale fjernvarme-netværk. I 2023 blev der solgt 68 MWh til netværket, hvilket svarer til det årlige strømforbrug for ca. 15 husstande.<sup>1</sup>



“Vi har udviklet en løsning, så al overskudsvarmen kan bruges direkte i fjernvarmeanlægget. Miljømæssigt har det den fordel, at intet varme sendes ud til gråspurvvene og spildes – og da fjernvarme er mere miljøvenligt end gas, bidrager løsningen til et lavere CO2e-aftryk lokalt.”

**Kim Zielke,**  
Teknisk Chef, Kjellerup vaskeri

1. <https://www.gasel.dk/vaerd-at-vide/hvor-meget-stroem-bruger-en-husstand>

# VAND OG VASKEKEMI

Vi arbejder kontinuerligt med at optimere på vores forbrug af vand og vaskekemi i produktionen. Vi arbejder primært med større projekter for genanvendelse og brug af regnvand.

## 2025 MÅL

**2**

projekter på vandreduktion

**85%**

miljømærket vaskekemi

## 2023 FREMDRIFT

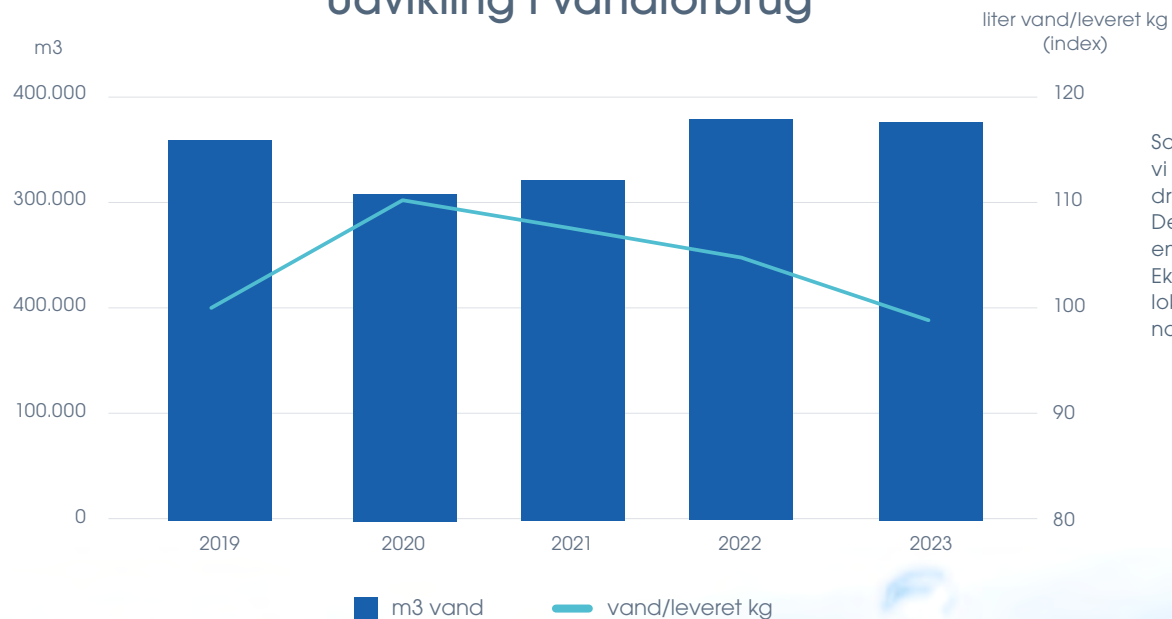
**5%**

Reduktion ift. 2022  
(liter vand pr. leveret kg)

**77%**

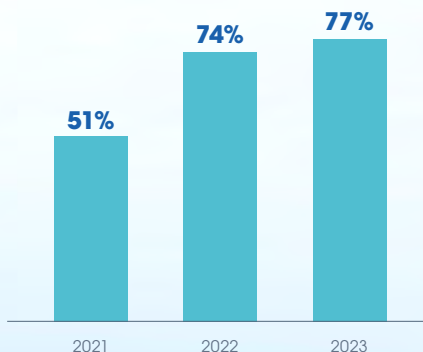
miljømærket kemi  
(2023 mål var 80 %)

## Udvikling i vandforbrug



Som grafen viser, så reducerer vi løbende vores forbrug af drikkevand pr leveret kg. Det seneste år har vi opnået en samlet reduktion på 5%. Eksempler på spændende lokale projekter kan ses på næste side.

## Miljømærket vaskekemi



### Miljømærket vaskekemi

Alle vores vaskerier er Svanemærkede, og derfor lever al vores vaskekemi naturligvis op til Svanemærkets krav, som løbende skærpes. I 2023 opnåede vi, at 77 % af vores vaskekemi er miljømærket.

Det er utroligt vigtigt, at vi anvender vaskekemien på den korrekte måde i produktionen, så vi udnytter deres virkning optimalt og sikrer den på samme tid mest effektive og skånsomme vask af vores tekstiler. Netop derfor tester vi løbende vores vaskeprocesser med såkaldte "prøvestykker", som viser om vi vasker korrekt, eller om der skal skrues på nogle parametre. På den måde sikrer vi kvaliteten og samtidigt forlænger levetiden på vores tekstiler. Dette sker i samarbejde med Teknologisk Institut og vores kemileverandører.



# LOKALE FREMSKRIDT PÅ VAND

## 40 % reduktion af vandforbrug på vores måttevaskeri

Det var en milepæl for os, at vi i 2023 efter flere års test, installerede vores nye båndfilterløsning på begge vaskerør på måttevaskeriet i Karup. Med den nye løsning renses og recirkulerer vi vaskevandet, så det kan bruges igen – og dermed opnår vi flere fordele. Vi får fjernet endnu mere mikroplast og metaller fra spildevand, vi reducerer vores vandforbrug, og vi reducerer på varmeregningen, da det kræver mindre opvarmning end vandet fra vandværket. Det betyder, at vi allerede i 2023 har sparet 40 % af vores samlede vandforbrug i Karup og 13 % energi, hvilket vi forventer bliver betydeligt mere i 2024, når det kører optimalt i drift.

Med de mange positive resultater, vil vi i de kommende år arbejde for at udrulle samme løsning til vores andet måttevaskeri.

## Brug af regnvand i produktionen

Vi har i mange år brugt regnvand i vores vaskeri i Holbæk til at vaske moppekasser. Dette vand har været opsamlet lokalt på vaskeriets tag. I 2024 vil vi installere det første anlæg i Holbæk til at anvende regnvand fra kommunens overløbsstanke til at vaske vores tekstiler. På den måde forventer vi at kunne reducere vaskeriets årlige forbrug af drikkevand til vask med 30.000 m<sup>3</sup> svarende til 1500-1800 husstandes forbrug, når anlægget er fuldt oppe at køre.

## Vi genbruger vaskevandet

I 2023 lykkedes vores vaskeri i Kolding med at installere vandgenindvindings-systemet Blue Ocean. I første omgang drejer det sig om ét vaskerør, hvilket indtil videre har betydet en reduktion i vandforbruget på 16 %. Næste skridt er at udrulle systemet til de resterende vaskerør i produktionen, hvilket potentielt kan betyde en besparelse på i alt 25 %. De fleste af vores andre vaskerier har allerede installeret lignende system.



# ANSVARLIG TRANSPORT

Vores distribution og kørende salg og service er vigtige dele af vores forretning. Det er meget afgørende for os, at vores chauffører og konsulenter passer godt på sig selv og andre mennesker i trafikken, og at de kører med omtanke for klimæet.

## 2025 MÅL

**70%**

af firmabiler konverteret til el

**50%**

reduktion af dieselforbrug ift 2019

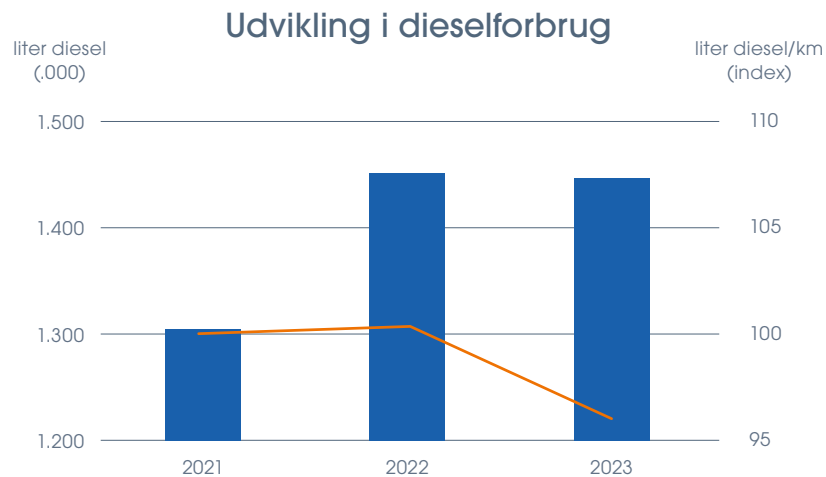
## 2023 FREMDRIFT

**28%**

af vores firmabiler kører nu på el

**4%**

reduktion ift. 2022  
(L diesel pr. kørte km)



Grafen viser, at vi siden 2023 har reduceret vores forbrug af diesel pr kørte km med 4 %. Det skyldes primært, at vi har optimeret på ruter og reduceret dieselforbrug i forbindelse med konvertering til el og HVO. Dette vil få endnu større effekt i 2024.

■ Liter diesel  
— liter diesel/km (index)



### ?! DILEMMA

Geografien og teknologien sætter begrænsninger ift. konvertering til el på vores køretøjer i distributionen. Det afhænger af den infrastruktur, der er tilgængelig i de forskellige områder i Danmark.



# ANSVARLIG TRANSPORT

## LOGISTIKOPTIMERING

Vi arbejder løbende på at optimere vores distribution og i stigende grad sikre samdistribution af forskellige produkttyper til den enkelte kunde. Dermed sparer vi på dieselforbruget ved at reducere antal kørte kilometer. Det har vores kunder i Sydjylland oplevet, da vi netop har gennemført optimeringen i den region.

Derudover har vaskerierne i Aalborg og Kjellerup udrullet et tilsvarende samarbejde om samkørsel og optimering af distribution. Det har betydet en konkret besparelse af en lastbil i Kjellerups flåde, og en væsentlig reduktion i kørte km. Modellen her vil blive testet af i 2024 på flere vaskerier.

## ANSVARLIG KØRSEL

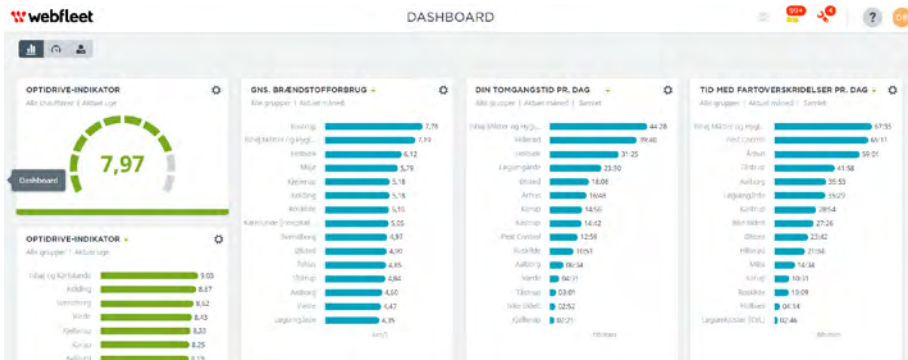
Vores distributionsflåde har implementeret et flådestyringsystem, som skærper fokus på ansvarlig kørselsadfærd. Systemet registrerer bl.a. chaufførernes kørehastigheder, acceleration, opbremsninger, kørsel i højre- og venstresving, og om de undgår at holde i tomgang. På den måde kan vi sammen med chauffører løbende optimere på vores kørsel for at reducere vores dieselforbrug.

## HVO OG EL

Vi udskifter løbende vores fossildrevne køretøjer til el og HVO og installerer ladestandere ved vores vaskerier. I Kastrup udgør eldrevne køretøjer 64 % af den samlede bilpark, og det betyder, at på alle ruter, hvor det logistisk lader sig gøre, vil kunden få afhentet og leveret vasketøjet i et eldrevet køretøj.

I Holbæk kører alle vores lastbiler nu på HVO diesel<sup>2</sup>, som er et biobrændstof fremstillet af vegetabiliske olier. Fordelen ved HVO diesel er, at vi kan påfylde vores eksisterende diesel-lastbiler med biobrændstoffet, uden at foretage store ændringer af motoren.

Tilbage i 2022 besluttede vi, at alle nye firmabiler skal være eldrevne. På nuværende tidspunkt har vi konverteret 28 % af vores firmabiler til el.



2. Der er få steder i landet, hvor det ikke er muligt at køre på HVO, fx i Nordjylland, så her leveres fortsat på diesel.



# CIRKULÆRE LØSNINGER

Vi indtænker bæredygtighed og cirkularitet i alle vores løsninger. På de næste sider kan du læse mere om de tre spor, som vi arbejder i:

## 1 Ecodesign

Vores produkter skal fremstilles i ypperste kvalitet, så de kan holdes i cirkulation længe. Samtidigt vil vi øge mængden af mere bæredygtige materialer i vores produkter.

## 2 Forlænge levetiden

Vi skal blive bedre til at udnytte produkternes fulde værdi – dvs. forlænge levetiden endnu mere. Det vil vi gøre ved at optimere vores egne processer og indgå i dialog med vores kunder om deres brug af tekstilerne.

## 3 Mod 100 % genanvendelse

Når vi er nødt til at tage produkterne ud af cirkulation, stræber vi efter at finde den bedst mulige anvendelse for de enkelte produkter.



# TEKSTILER - ECODESIGN

Ecodesign for os betyder, at tekstiler har lang holdbarhed, indeholder mere bæredygtige materialer\* og designes til genanvendelse.

## 2025 MÅL

**50%**

af tekstilerne i vores prisliste skal være mere bæredygtige

**25%**

af Elis DKs tekstilindkøb skal være genanvendt materiale

## 2023 FREMDRIFT

**30%**

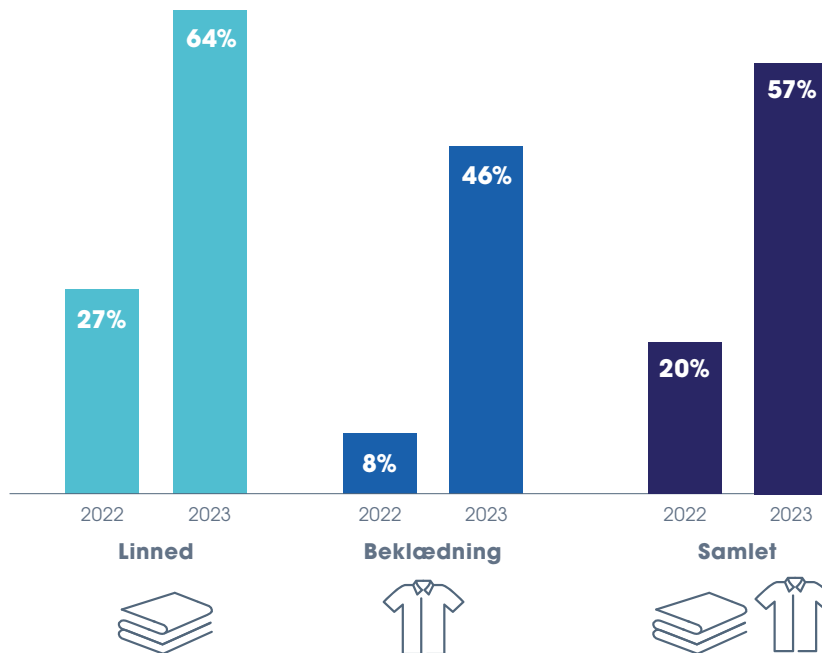
af tekstilerne i vores prisliste er nu mere bæredygtige (Vi nåede dermed 2023-mål på 20 %)

**9,6%**

af vores tekstiler indeholder genanvendt materiale

\* Når vi siger "mere bæredygtig produkter" mener vi, at at produktet indeholder genanvendte materialer eller har certificering udover oekotex 100

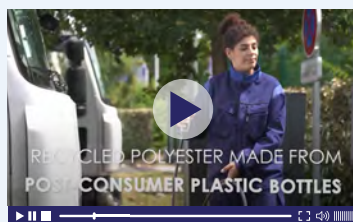
## Mere bæredygtige tekstiler



Vi er meget stolte af, at i 2023 var hele 57% af de tekstiler, som vi indkøbte (i kg) mere bæredygtige, ved at de har en certificering ud over Oekotex100 og/eller genanvendt materiale.

### Tæt samarbejde med vores leverandører

Selve designfasen står vores leverandører for. Men vi har et tæt samarbejde for at sikre, at produkterne stadig lever op til vores krav ift. holdbarhed og indhold af certificeringer og genanvendte materialer.



I vores største kollektion af arbejdstøj, Motion, har vi nu erstattet den virgine polyester med genanvendt polyester. Dermed består tøjjet nu af 65 % genanvendt polyester og 35 % bomuld.

## ?! DILEMMA

Kan vi sikre lige så høj kvalitet i vores tekstiler, når vi øger andelen af genanvendte fibre i tekstilerne? Hvordan balanceres hensynet til mere bæredygtige materialer versus ønsket om lang holdbarhed?



# NYHED: PRODUKTER AF 100 % GENANVENDTE FIBRE



Vi er i vores egen Elis produktion lykkedes med det første af en lang række produkter af 100 % mekanisk genanvendte materialer – **Zero-Waste forklædet.**

- ➔ 85 % af forklædets materiale stammer fra vores egne vaskeriers tekstiler, de sidste 15 % er restafklip
- ➔ Forklædet er produceret i Europa

Vi udførte en simpel beregning af miljødata på vores Zero-Waste forklæde for at kunne sammenligne ift. vores standard-forklæder. Studiet, som blev udført i henhold til ISO 14040 og 14044, viste, at vi reducerer CO2e-aftrykket med **72 %**.

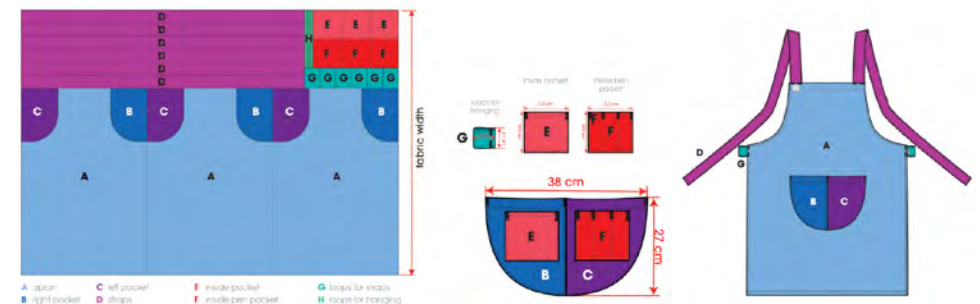
En QR-label i forklæderne vil gøre, at vores kunder kan dykke ned i flere af de spændende resultater.



Efter et længere udviklingsprojekt lancerede vi i 2023 t-shirts og forklæder fra hvidt hvidt by JBS. Det er lykkedes dem at skabe 100 % mekanisk genanvendte tekstiler, der holder til industriel vask, fremstillet af kasserede industritextiler og restafklip fra produktion.

## Vi mener det bogstaveligt, når vi kalder det for et zero waste forklæde.

I selve produktionen udnyttes metervaren maksimalt. Her kan I se, hvordan vi laver tre forklæder ud af ét stykke stof – uden spild.





# TEKSTILER - LÆNGERE LEVETID

Vores tekstiler er af høj kvalitet og skabt til at blive brugt og vasket rigtig mange gange. Vi har derfor et ansvar for at sikre, at tekstilerne udnyttes til fulde og opnår en lang levetid.

## 2025 MÅL

Øge antallet af vaske med

**20%**

(chippede produkter)



## 2023 FREMDRIFT

**50%**

reduktion i kasserede viskestykker i Roskilde

### Vaskeprocesser

Vi opdaterer vores vaskeprocesser, og sætter fremadrettet øget fokus på retningslinjer og best practices.

Billedet nedenunder viser med al tydelighed, hvordan den rette vaskeproces kan give nyt liv til et produkt, som ellers var kasseret.



### Viskestykker med længere levetid

Vores vaskeri i Roskilde oplevede, at de kasserede uforholdsvist mange viskestykker og satte derfor spot på netop viskestykker i produktionen. En ændret tilgang til, hvordan og hvornår de kasserer viskestykkerne samt en forbedret vaskeproces gav stor succes. Det har indtil videre betydet en reduktion af kasserede viskestykker på **50%**. De gode erfaringer ventes at give endnu større effekt, når vi får delt viden mellem vores afdelinger.

### Lommefyld

Vores vaskeri i Århus satte sig for at undersøge mængden af lommefyld, som kunderne glemmer i vasketøjet. På en uge registrerede de al lommefyld, og kom frem til hele 3537 stk. En af de store syndere er kuglepennene og handsker, men vi ser også læbepomader og knive, hvilket kan være ødelæggende for både tøj og maskineri og ikke mindst være farligt for vores medarbejdere.



### Tekstilspild ifm. offentlige udbud

Kommuneudbud indeholder i dag krav om ny beklædning til brugerne. Det betyder, at vi skal hjemtage alle tekstiler og udskifte med nye, uanset om vi genvinder kommunen og dermed sagtens kunne fortsætte med det eksisterende tøj. Alene i 2023 har vi ifm. udbud hjemtaget 317.000 stykker tøj svarende til 111 tons – hvoraf kun ca. 60 % kan genbruges grundet specialsorbitiment og logoer. Derfor vil vi også i 2024 sætte spot på, hvordan vi kan arbejde med kommunerne om at genbruge mere af deres tøj ved udbud.

# TEKSTILER – MOD 100 % GENANVENDELSE

Kvaliteten af de udtjente tekstiler varierer, og det gør genanvendelsesmetoden derfor også. Der er stor forskel på, hvordan fx et lagen og et par arbejdsbukser bedst genanvendes. På de næste sider kan du læse mere om, hvordan vi arbejder for at sikre det bedste liv til vores kasserede tekstiler.

## 2025 MÅL

**80%**

af vores tekstiler skal sendes til genanvendelse

## 2023 FREMDRIFT

**62%**

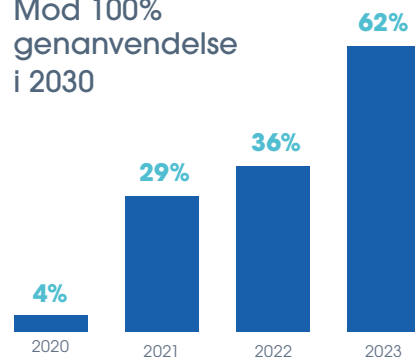
af vores tekstiler er sendt til genanvendelse

(Vi nåede dermed vores 2023-mål på 60%)

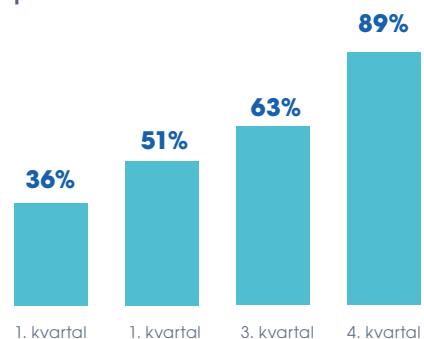
**89%**

af vores tekstiler blev sendt til genanvendelse i 4. kvartal af 2023

Mod 100% genanvendelse i 2030



Udviklingen i 2023 pr kvartal



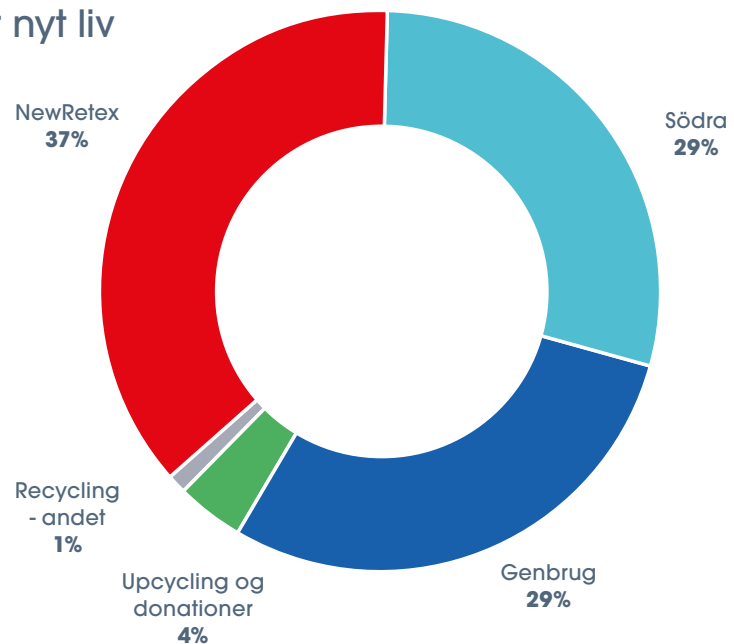
### ?! DILEMMA

Det kan være svært at gennemskue hvilken genanvendelsesløsning, der har den laveste miljøpåvirkning. Det kræver transparens omkring processen, og ikke mindst valide data.



# TEKSTILER- MOD 100 % GENANVENDELSE

Sådan fik vores tekstiler nyt liv



## Södra

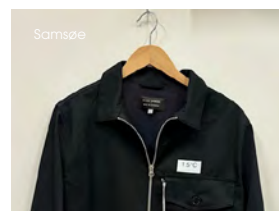
Vores udtjente linned sender vi til Södra, hvor tekstilfibrene i en kemisk proces blandes med træfibre, hvilket skaber et råmateriale, som anvendes til at producere nye tekstilfibre.



## Upcyclingspartnere

Vi arbejder med en række dygtige upcyclingspartnere, som producerer nye spændende produkter af vores kasserede tekstiler. Det er en vigtig del af vores samfundsansvar at understøtte sådanne opstartsvirksomheder, der udvikler kreative tekstilløsninger til gavn for miljø og mennesker.

Vi donerer også til sociale organisationer som fx Gadeliv, Hus Forbi og Blå Kors, hvor vores tekstiler kan være med til at hjælpe trængte i samfundet. Det kan du læse mere om på s. 42.



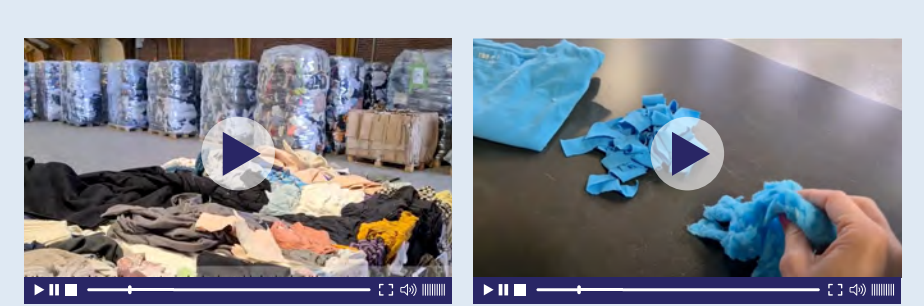


# NYHED: SAMARBEJDE MED NEWRETEX

Det er en milepæl for os, at vi nu har fundet en genanvendelsesløsning til vores beklædning. Det er vigtigt for os, at vores kasserede tøj ikke kun får et nyt liv, men at det også får det bedste nye liv. Netop beklædning har historisk været svært ift. genanvendelse, da disse tekstiler er mere komplekse end fx linned.

Vi har nu indgået samarbejde med danske NewRetex, som i den grad har knækket koden på at sortere tøjfraktioner

intelligent og automatisk. Ved hjælp af AI teknologi bliver alle tekstiler sorteret efter farve og fibre. På den måde skaber NewRetex det bedste grundlag for at udvikle nye garner af tekstilerne. Med samarbejdet får vi nu dokumentation for, at vores kasserede tekstiler bliver sorteret til den bedst mulige løsning. De tekstiler som ikke kan anvendes til mekanisk eller kemisk genanvendelse, bliver downcyclet til fx isolering og bordplader.



Her kan du se og høre mere om, hvordan NewRetex genanvender vores tekstiler



*“Vi får bl.a. tekstiler fra kommuner, genbrugs-butikker og modebranchen – men noget af det tøj, der bedst kan genanvendes i vores system, kommer fra industrivaskerierne. Derfor er vi så glade for partnerskabet med Elis, der nu forsyner os med en masse kasseret arbejdstøj, som er produceret til, at det skal være slidstærkt og kunne holde til at blive vasket mange gange. Kvaliteten af fibrene i Elis’ tøj er høj fra starten, og det giver bedre fibre til de garner, som vores partnere spinder af Elis’ tekstiler.*

*Samarbejdet med Elis understøtter en vigtig udvikling, som vi er stolte af – nu skal vi bare have tekstilbranchen mere med. Og her skal vi opnå den nødvendige efterspørgsel på genanvendte garner, så vi kan sikre fiber-til-fiber genanvendelse fremfor downcycling til fx akustik- eller bordplader.”*

**Rikke Bech,**  
CEO & Founder, NewRetex



# ANDRE PRODUKTER

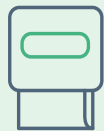
Vi arbejder løbende på at alle vores produktområder skal være mere bæredygtige. Vi har derfor stort fokus på at introducere produkter med genanvendt materiale, ligesom vi arbejder med at reducere brugen af engangsprodukter.

## 2023 FREMDRIFT

Vi har lanceret Re:Tech måtten



Vi har lanceret Phoenix dispensere af **genanvendt plast**



Alle vores måtter består af en gummibund og en top af enten nylon, polyester eller bomuld. Vi har længe arbejdet på at erstatte de virgine materialer med genanvendte, og vi er nu lykkedes med at sikre, at al nylon er af genanvendte materialer.

### Re:Tech måtte

Det var en stor milepæl for os at introducere vores nye re:Tech måtte i 2023. re:Tech måtten er vores til dags dato mest effektive måtte, og samtidig mest miljøvenlige. Den består af 100 % genanvendte materialer i toppen\*, og 34 % genanvendt gummi i bunden.



### Miljøklude til industrien

Vores effektive miljøklude til den industrielle sektor erstatter engangsprodukter og giver en besparelse på 64,9 % CO2e sammenlignet med en papir-løsning\*. Vores specialvaskeri kan udvinde og genbruge op mod 94 % af kludenes affaldsrester, fx olie.

\* Resultatet af LCA-studie udført af Miljøgiraff i 2021 for Elis.

### Phoenix dispensere

Vi tilbyder adskillige hygiejneprodukter som sæbe-, håndsprit- og papirdispensere. De primære materialer til produkterne er plast, og vi stræber løbende efter at erstatte plasten med genanvendte materialer. Den ene serie, Fusion, består af produkter, der bærer certificeringen Cradle-to-Cradle.

I 2023 har vi introduceret en ny hygiejneserie, Phoenix, i genanvendt plast. Den består af dispensere lavet af **op mod 92 % genanvendt plast**, hvorfor vi også kan spare miljøet for at producere nyt plast.





# MÅTTER - LÆNGERE LEVETID

Vi gør alt, hvad vi kan for at holde vores måtter i cirkulation så længe som muligt.

## 2025 MÅL

Øge antallet af reparerede måtter til

# 50%

## 2023 FREMDRIFT

# 32%

af vores måtter blev repareret

Vi har rengjort måtterne for

# 273 tons

sand og snavs i vaskeprocessen

Småreparationer håndteres lokalt i afdelingerne, mens størstedelen af måtter reparerer i vores søsterafdeling i Riga, og derefter returneres måtterne til os. Fordelen ved reparation i Riga er, at de er i stand til at reparere større huller og udskifte en hel gummiside.

Som de eneste i branchen har vi mulighed for at udføre så omfattende reparationer. I 2023 fik vi repareret 9149 måtter, som på den måde fik forlænget deres levetid. Ved at forlænge levetiden undgår vi at købe nye måtter og undgår affald, hvilket giver en betragtelig CO2e-besparelse og understøtter vores cirkulære forretningsmodel.





# MÅTTER - GENANVENDELSE

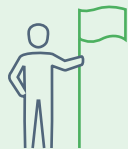
## 2025 MÅL

# 80%

af vores måtter skal sendes  
til genanvendelse

## 2023 FREMDRIFT

Vi har sendt de  
første måtter til  
**genanvendelse**



I 2023 lykkedes det os at knække koden på at genanvende vores måtter. Vores samarbejdspartner, Infinity, har udviklet en proces, hvor gummi og tekstil adskilles, og dermed kan hver af de to fraktioner bruges i nye produkter - både til tæpper som underlag, isolering, lydpaneler mv. Vi arbejder lige nu på, at gummi vil kunne bruges i vores måtter på sigt.

I slutningen af 2023 kunne vi sende de første af vores måtter afsted til vores partner Infinity. Her kan de nu få et nyt liv i nye produkter i stedet for at sende dem til forbrænding. Vi har i flere år sendt måtter til en samarbejdspartner i Estland, som har ændret og skåret vores måtter til, så kan bruges i private hjem og dermed får nyt liv. Men med den nye løsning kan vi i den grad øge mængden af måtter til genanvendelse.



# MERE CIRKULÆR EMBALLAGE

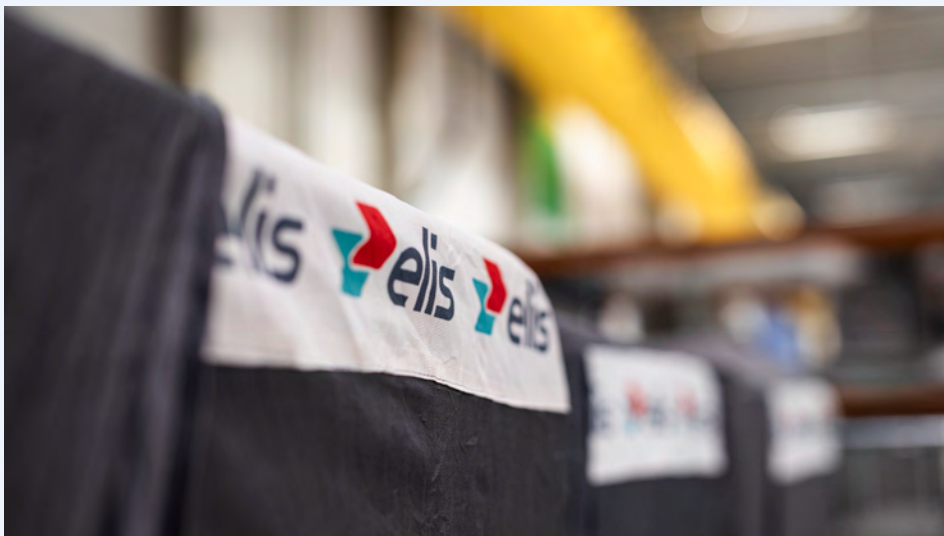
Vi vil reducere vores forbrug af plast og anden emballage, og erstatte virgine materialer med genanvendte. Samtidigt er det altafgørende for os, at vi altid kan levere sikre og rene tekstiler, der efterlever de skrappe hygiejnekrav i fx medicinal- og fødevarerbranchen.

## Plastfri levering af dækketøj

Vi satte gang i et pilotprojekt med én af vores store hotelkunder på plastfri levering af duge og servietter fra vores vaskeri i Roskilde. Afhængigt af resultaterne, håber vi at kunne udrulle konceptet videre i 2024.

## Genbrugsplast

Til de kunder, hvor der er behov for emballage, vil vi meget gerne erstatte virgin plast med genanvendt plast. Siden efteråret har vi testet på brugen af 100 % genbrugsplast, og denne type plast viser lovende takter. På nuværende tidspunkt tester tre af vores vaskerier genbrugsplasten, og vi regner med yderligere udrulning i løbet af 2024.



# MERE BÆREDYGTIG IT

Vi vil reducere vores klimaaftryk forbundet med IT. Sammen med vores kollegaer på tværs af koncernen arbejder vi bl.a. med at reducere vores indkøb af IT-udstyr ved at reparere og sikre at det holder så længe som muligt. Når det ikke kan bruges mere sørger vi for at det bliver genanvendt.

## IT-udstyr reparerer og genanvendes

På vores hovedkontor startede vi i 2023 med at indsamle IT-udstyr til genanvendelse. Vores partner, Cycle IT, sikrer, at data på enhederne bliver forsvarligt slettet, og at op til 85 % af de kasserede enheder genanvendes eller genbruges. Samme partner sørger for reparation on-site af IT-udstyr i alle vores afdelinger, så vi sammen kan forlænge levetiden af disse produkter.

Samtidigt har vi struktureret vores proces for indkøb af IT-udstyr, så vi sikrer større udnyttelse af enhederne på tværs af organisationen.

## Digital oprydning

Vi har en årlig Digital Cleanup Day, hvor vi på tværs af hele organisationen får ryddet op i vores e-mails, filer, apps, osv. Sidste år betød det, at vi i Elis Danmark fik slettet **knap 1 mio. filer, svarende til 253 GB**. Udover at reducere vores forbrug af serverplads, og dermed energiforbrug, forlænger det også levetiden på vores produkter, når vi rydder op digitalt.



I 2023 reparerede CycleIT 18 enheder hos os, hvilket betyder en **co2e-besparelse på 1.163 kg CO2e\*** (iff. at nye enheder skulle være anskaffet)

\* kilde: Cycle IT



## KAPITEL 2

# VORES MEDARBEJDERE

Medarbejderne er vores største værdi, og at give dem sunde og trygge rammer står øverst på vores agenda. I mere end 20 år har vi været en arbejdsmiljøcertificeret virksomhed, og vi gør en stor indsats for at tiltrække og fastholde vores medarbejdere. På de næste sider kan du læse mere om vores arbejde indenfor:

- Medarbejdertrivsel og udvikling
- Mental sundhed og gode vaner
- Et sikkert arbejdsmiljø

## 2025 MÅL

Vi vil skabe den bedste arbejdsplads for os alle!

Min. **42%** kvinder i ledelsen



Ulykkesfrekvens under

**7**

Sygefravær under

**3%**





# ERFARING ER GULD

Mange medarbejdere fejrer både 10, 25 og 40 års jubilæum hos os og endda nogle op til 50 år. Det er vi meget stolte af!

I gennemsnit har vi en anciennitet på 8 år, hvilket i bund og grund er det klareste billede på, at vi lykkes med at skabe en arbejdsplads, som det er rart at være en del af. Det har en utrolig stor værdi, at vi kan drage nytte af vores medarbejders mangeårige erfaringer og kompetencer.

## 2023 HØJDEPUNKTER

Anciennitet på **8 år**

**24%** har været hos Elis +10 år

**14**  
af vores  
kolleger har haft  
**40 års**  
jubilæum





# DIVERSITET OG INKLUSION

Hos Elis er der plads til alle, og vi ser en stor værdi i vores mange forskellige baggrunde og kompetencer. Vores ledere trænes i kommunikation og ledelse til at skabe tryghed, forståelse og trivsel blandt alle vores medarbejdere uanset deres baggrund.

## 2023 HØJDEPUNKTER

67

forskellige nationaliteter

50%

kvinder i direktionen



Vi arbejder sammen med de lokale jobcentre for at inkludere mennesker med særlige behov og kompetencer, så de kan finde fodfæste på arbejdsmarkedet. På vores vaskeri i Varde har de fx fast to åbne pladser til mennesker, der har behov for hjælp i jobafklaringsforløb.



”Da jeg startede hos Elis, var jeg så nervøs. Jeg havde ikke lavet noget i mange år, fordi jeg har social angst. Men alle her er så flinke og tager sig godt af mig. Jeg ved, at jeg altid har nogle, jeg kan gå til med spørgsmål om mit arbejde. Samtidig ved jeg, at de sætter pris på min indsats i hverdagen, fordi jeg bliver rost meget. Sammenholdet er bare så godt, så når jeg står op om morgenen, har jeg nu lyst til at komme ud ad døren og på arbejde. Og jeg er blevet tryk ved at stå med mine opgaver selv, fordi jeg ved, at jeg gør det rigtigt”.

**Cathrine, produktionsmedarbejder i Varde, som startede i et jobafklaringsforløb**

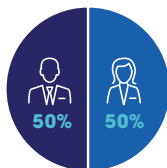


#SAMMENOMJOB I KOLDING

Vores vaskeri i Kolding modtog SammenomJOB-prisen i 2023, bl.a. for deres arbejde med at skabe mangfoldighed på arbejdspladsen. De har fx løbende fem borgere i praktikforløb, og arbejder proaktivt for at fastholde og opkvalificere deres medarbejdere.

### Ligelig kønsfordeling i ledelsen

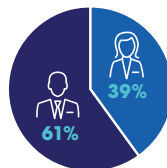
Vi ønsker, at vores ledelse repræsenterer samfundets fordeling af kvinder og mænd, og derfor arbejder vi målrettet for en ligelig kønsfordeling på alle ledelsesniveauer.



Bestyrelsen



Direktion



Øvrig ledelse



# MEDARBEJDER-UDVIKLING

Vi ønsker, at alle vores medarbejdere føler sig motiverede og oplever en positiv faglig og personlig udvikling.

## 2023 HØJDEPUNKTER

**36%**

ledere rekrutteret internt



**40%**

praktikanter fastansat

### Nye ledere på vej

Det betyder meget for os, når vores medarbejdere udvikler sig og vokser ind i nye roller. Vi har så mange kompetente og værdsatte medarbejdere, og derfor arbejder vi proaktivt med at rekruttere ledere internt. I 2023 lancerede vi et nyt koncept - Ny leder på vej - som er et forløb rettet mod vores nye ledere, så de bliver klædt godt på til lederrollen.

### Mentor-program

Vi har desuden testet et mentor/mentee program, som vi evaluerer på i 2024, for at se, om det giver mening at rulle videre ud.



## Management trainees

I Elis har vi et Management Trainee program, som mange af vores nuværende ledere har været en del af. Uddannelsen består af fire forskellige projekter i både Danmark og udlandet, som er konkrete problemstillinger, der både giver vores management trainee god praktisk erfaring og skaber nye spændende innovative løsninger.

Mads Bjerg, som har afsluttet sit Management Trainee forløb i februar 2023, siger: "Forløbet har været spændende, da jeg på to år, har besøgt mange forskellige afdelinger på tværs af flere lande. Det har også givet mig et stort netværk på tværs af hele Elis, som giver mig en unik mulighed for sparring og hjælp. Efter afsluttet trainee forløb, er jeg startet som Produktionschef med daglig ledelse af 50 medarbejdere".



### VIDSTE DU?

Vi er så heldige at have et stigende antal kollegaer, som har været her i mange år.

Derfor afholder vi seniorseminarer for +60-årige kollegaer, hvor de får professionel rådgivning om at gå fra arbejdslivet til seniorlivet, så de kan skabe de bedste betingelser for sig selv i den næste livsfase.

# TRIVSEL OG INVOLVERING

Vi ønsker at skabe et arbejdsmiljø, hvor sikkerhed og tryghed går hånd i hånd med sundhed og arbejdsglæde. Det kræver dedikerede indsatser og ikke mindst fastholdelse af de gode initiativer, vi har sat i gang indenfor de sidste år. Alle ledere deltager i vores Leder DNA-uddannelse, og dermed får vi et fælles sprog og skaber et stærkt fundament for at skabe trivsel hos vores medarbejdere.

## 2023 HØJDEPUNKTER

Medarbejder-tilfredshedsscore på

**85%**

Medarbejderes egne opsigelser

**0,57%**

### Medarbejdertilbud

I 2022 spurgte vi alle medarbejdere, hvad der ville være med til at gøre Elis til den bedste arbejdsplads for dem, og flere sagde, at gode medarbejdertilbud er vigtige. Derfor har vi sat endnu mere fokus på at sikre mange gode tilbud som at købe IT-udstyr på fordelagtige vilkår eller leje af sommerhuse.

Vi gennemførte endnu engang "Elis for all", som er vores aktieprogram for medarbejdere, hvor alle kan købe aktier i Elis til en fordelagtig pris.

### Chevrons

Igen i år udnævnte og hylkede vi nye danske Chevrons – dvs. produktionsmedarbejdere, der på baggrund af deres arbejdsindsats, værdisæt og positive mindset indstilles af den lokale ledelse. Vores Chevrons kommer tre år i træk på en årlig forkælelsesrejse, sammen med de mere end 200 Chevrons på tværs af hele Elis gruppen.



## Kollega-ambassadører

Vi har et lokalt "Kollegaambassadør-udvalg" i hver enkelt afdeling, som består af et bredt udsnit af medarbejderne. Kollegaambassadørerne har fået tildelt en sum penge til trivselsfremmende aktiviteter, og det er så op til de lokale udvalg at beslutte, hvad der vil skabe mest glæde i den enkelte afdeling. Det er ret fantastisk at se de forskellige aktiviteter, der sættes i verden, med alt fra besøg af pølsevognen, opstart af massageordning, til indkøb af træningsudstyr og bordfodbold.



"Det er spændende at få indblik i, hvilke idéer og ønsker ens kollegaer har til bedre trivsel i arbejdslivet. Idéerne og ønskerne er mange og forskelligartede, så arbejdet sammen med de øvrige kollegaambassadører om at prioritere mellem idéerne er vigtigt for at kunne ramme flest mulige kolleger. For mig handler det ikke om at skabe en "revolution", men om at skabe trivsel i hverdagen, arbejdsglæde og sammenhold."

**Sanne Christensen,**  
produktionsmedarbejder og  
kollegaambassadør i Århus



# SUNDHED

Vi arbejder proaktivt for at skabe gode og sunde vaner hos vores medarbejdere på arbejdspladsen, og dermed forebygge fysisk og psykisk overbelastning.

---

## 2023 HØJDEPUNKTER

Exo-skeletter implementeret på måttevaskeri i Karup

Sundhedsbusser besøgte vores vaskerier



### Rettidig omsorg

Vi arbejder fokuseret på at sænke vores sygefravær blandt vores medarbejdere. Et af tiltagene er at tage dialogen med medarbejderne, hvis der sker ændringer i fremmøde. Kan vi fx støtte medarbejderen ved brug af sundhedspakken eller sundhedsforsikringen eller andre tiltag, som kan sikre, at medarbejderen får den nødvendige hjælp til at komme godt tilbage.

Vi sætter ligeledes fokus på stabiliteten i afdelingen og hvilke medarbejdere, som bidrager til dette. Det vil vi gøre ved at anerkende den stabile medarbejder, så vi ikke udelukkende har fokus på sygdom.

### Mental sundhed

Vi har fortsat fokus på at sikre en tæt og åben en-til-en dialog mellem leder og medarbejder, så vi sikrer et arbejds- og privatliv i balance. I løbet af 2023 har vi afholdt en række foredrag omkring emner som taknemlighed og forebyggelse af stress for at understrege vigtigheden af, at vi skal passe på hinanden og os selv i arbejdslivet.

Skulle der være tilfælde, hvor medarbejderne ikke trives, har vi indført en mulighed for at angive, at her er et opmærksomhedspunkt. Det betyder, at vi skal sætte ekstra spot på dette område og give støtte for at gøre det bedre.



# SUNDE VANER PÅ ARBEJDSPLADSEN

Med de mange timer vi tilbringer på arbejdet og det fysisk hårde arbejde, er det vigtigt, at vi styrker kroppen og passer på os selv og hinanden.



## Elcykler i Århus

På vores vaskeri i Århus er der indkøbt to elcykler, som alle medarbejdere kan låne. Der har været stor efterspørgsel på cyklerne, som bookes for nogle dage ad gangen. Det er en fantastisk mulighed for den enkelte medarbejder til at teste, om bilen kan skiftes ud med en elcykel i hverdagen.

## Elastiktræning

I 2023 fortsatte vi vores elastiktræning, som vi har oplevet meget positive resultater af. Det skaber et stærkt sammenhold, når vi samles og træner med elastikken 5-10 minutter – og man er sikret et godt grin hver gang. Vores træningsambassadører er uddannede i at træne med elastik, og de gør en vigtig forskel for vores allesammens arbejdsglæde og sundhed i hverdagen.



"Træningen giver et smil på læben og en følelse af fællesskab. Kroppen bliver løsnet op, og vi går derfra med ret ryg. Siden indførelse af elastiktræning, har vi ikke sprunget over en eneste gang.

Træningen bliver prioriteret, og alle deltager. Det er gaven, der bare bliver ved med at give."

**Lene Flæng Pedersen  
og Liselotte Andersen,**  
træningsambassadører i Varde

Tunge løft og ensidigt gentagende arbejde er en af de største udfordringer på et vaskeri, og vi arbejder kontinuerligt med at reducere belastningen og afhjælpe vores medarbejdere, så de undgår nedslidning og skader. Derfor er vi også rigtig glade for, at vi har fået indført exoskeletter i vores måttevaskeri i Karup, og vi kommer til at udbrede dem på flere vaskerier i 2024. Exoskeletterne giver en virkelig god støtte, og vores medarbejdere kan mærke, at de aflaster dem ergonomisk, hvor de tunge løft specielt belaster ryg og lænd.





# ET SIKKERT ARBEJDSMILJØ

Vi stræber hver dag efter at give vores medarbejdere et mere sikkert arbejdsmiljø, der beskytter dem mod ulykker. Det er vores klare ambition, at ingen skal komme til skade af at gå på arbejde. Vi afholder årligt en arbejdsmiljøuddannelse, hvor vi samler alle arbejdsmiljøorganisationer fra hver afdeling og sætter fokus på udvalgte prioriterede udfordringer. Det betyder, at vi har en stærk fælles forståelse og holdning til at øge sikkerheden for vores medarbejdere.

## 2023 FREMDRIFT

Vi har øget antallet af sikkerhedsobservationer med

# 26%

det seneste år

Vi har implementeret lokale risikovurderinger på arbejdsstationer i hver afdeling

### Øget bevidsthed om arbejdsulykker

At vi har øget antallet af sikkerhedsobservationer med 26 %, ser vi som meget positivt, da der er en direkte kobling fra observationer til at forebygge ulykker fremadrettet. Vi har i løbet af året desværre også set en stigning i ulykkesfrekvensen, og vi skal fremadrettet arbejde for, at udviklingen går den anden vej. Vi ser dog også stigningen som et udtryk for, at vi har fået skabt en øget bevidsthed hos alle medarbejdere om vigtigheden af at registrere alle ulykker, små som store. Det er med til at give os et fyldestgørende grundlag at arbejde ud fra, når vi skal vælge, hvor vi skal sætte fokus, og hvilke foranstaltninger vi kan indføre. Derfor er der også i 2023 indført en række nye tiltag for at forebygge ulykker.

Når der sker en ulykke, gennemfører ledelsen en sikkerhedsgennemgang, hvor der fremlægges årsagsanalyse, forebyggende handling og opfølgning på den konkrete ulykke. Disse gennemgange danner også afsæt for vidensdeling på tværs af afdelingerne.



# ET SIKKERT ARBEJDSMILJØ

## Lokale risikovurderinger

I 2023 opstartede vi lokal risikovurdering på de enkelte arbejdsstationer, hvor ledelse sammen med medarbejdere identificerer store og små risici. Det er et stort, men vigtigt, arbejde, da vi kan se, at 68 % af vores ulykker sker i produktionen eller på lageret.

## Sikkerhedssko

I løbet af 2023 så vi, at skader på fødder og ankler udgjorde en stor andel af ulykkerne – hele 22 %. Selvom det ikke er et krav i branchen, har vi valgt at indføre sikkerhedssko i alle afdelinger, så vi kan reducere antallet af disse skader. Dette vil løbende blive implementeret i 2024 på de vaskerier, hvor vi i dag ikke har sikkerhedssko.

## Sikkerhed i distributionen

I 2023 skete 24 % af vores ulykker blandt chauffører, heraf 75 % på kundens område.

Især vinterhalvåret med regn, is og sne øger risikoen for faldulykker for vores servicechauffører. Vi gensendte i 2023 en flyer med tre simple råd til, hvordan vores kunder kan beskytte vores chauffører mod faldulykker på deres områder.

Vores chauffører er blevet bedre til at registrere sikkerhedsobservationer, og det har ført til dialog med kunderne. Efterfølgende er der sket forbedringer i leveringsforholdene, så det er virkelig en succeshistorie. Det er vigtigt, at vi sammen med vores kunder kan finde gode løsninger for at passe på vores medarbejdere.

Vi deltager desuden i udviklingen af en ny branchevejledning for leveringsforhold i vaskeribranchen, som vi håber kan bidrage til endnu mere sikre forhold for vores chauffører.

Sådan går vi på trapper i Elis !

**Forbliv opmærksom.**  
Bliv ikke distraheret, når du bruger trappen – derfor bedes du vente med brugen af mobil til, når du har fuldført denne del af din rejse!

**Træd forsigtigt.**  
Sørg for at have tilstrækkelig fodfæste på hvert trin.

**Gå på trappen.**  
Lad være med at løbe eller hoppe på trappen. Gå i en fornuftig hastighed og forsøg aldrig at tage mere end et trin ad gangen.

**Orienter dig.**  
Vær opmærksom når du går på trappen – identificer og fjern eventuelle glide- / snublefælder.

**Husk at holde fast.**  
Brug gelænderet og hold gerne den anden hånd fri, hvis det er muligt.

## Fokus på trapeulykker

Vi oplevede mange ulykker på trapper, og derfor udrullede vi i 2023 specifikke retningslinjer herfor. Vi har efterfølgende set en **reduktion på hele 55 %** i antallet af denne type ulykker, hvilket er meget positivt.





## KAPITEL 3

# OMTANKE FOR LOKALSAMFUND OG VÆRDIKÆDE

Vores ansvar strækker sig til hele vores værdikæde, fra de tætteste naboer til de fjerneste leverandører rundt om i verden. I dette afsnit kan du læse mere om vores arbejde indenfor:

- **Ansvar i lokalsamfundet**
- **Bidrag til sociale organisationer**
- **Ansvar på tværs af leverandørkæden**



# ANSVAR I LOKALSAMFUNDET

Det er vigtigt for os både at have gode relationer til naboer, kommuner og øvrige borgere og sikre, at vi understøtter de lokale aktiviteter og bidrager positivt.

## Naboer

Størstedelen af vores vaskerier er placeret i industrikvarterer, men enkelte vaskerier ligger tættere på beboelsesområder. På de konkrete lokationer forsøger vi altid at tage hensyn og udvise omtanke for naboerne. Vi er især opmærksomme på at planlægge vores kørsel, hvor det typisk er mindre forstyrrende for beboerne. Vi søger altid en tæt dialog med både borgere og kommune, og på den måde stræber vi efter at løse udfordringer i opløbet.

## Kunder

Vores kunder dækker alle størrelser af virksomheder – private og offentlige samt alle brancher. Vi indgår i stigende grad i partnerskaber med vores kunder, for kun den vej kan vi sikre en bæredygtig udvikling. Sådanne samarbejder er afgørende – uanset om det drejer sig om at forbedre arbejdsmiljøet for vores chauffører eller behandling af vores tekstiler, som kan sikre en længere levetid. Det er den dialog, der skal til, for at vi sammen reducerer vores forbrug af tekstiler samt skaber et mere sikkert og trygt arbejdsmiljø.

## Lokalt engagement

Vi engagerer os i lokale og regionale netværk. Bl.a. er vi med i Bæredygtighedsgruppen i Gladsaxe Erhvervsby, Klima Alliancen i Aalborg Kommune, og engageret med Hillerød kommune ift. at understøtte deres DK2020 Klimaplan, med fokus på klimatilpasning.

Vi har i længere tid samarbejdet med Holbæk kommune om, hvordan vores vaskeri kan affuge regnvand til vask. På den måde kan vi hjælpe kommunen med at kunne håndtere de store regnmængder, der kommer ind i mellem. Projektet vil gå i gang i 2024.

## Skadedyrsservice med mindre kemi

I vores skadedyrsservice er det vores klare mål, at vi skal minimere brugen af bekæmpelsesmidler, når vi fjerner skadedyr. Som udgangspunkt bruger vi ikke gift til bekæmpelse af mus og rotter, da vi har god erfaring med rottehunde, der er trænet til at afsøge mere præcist, hvor rotterne befinder sig, ligesom vi også har hunde, der er trænet til at finde væggelus. Med hundenes hjælp kan vi undgå at behandle alene ud fra en mistanke om væggelus, men derimod først påbegynde behandling ved bekræftede tilfælde. Dermed undgår vi og vores kunder unødvendige behandlinger og brug af gift.



*I Elis har vi to væggelushunde der er særligt trænet til at finde væggelus på samme måde som narkohunde*



*I vores vaskerier samarbejder vi med lokale organisationer og kommuner for at inkludere mennesker fra kanten af arbejdsmarkedet. I vores afdeling i Løgumgårde- og Kloster samarbejder de med organisationen High:five om etablering af job til unge kriminalitetstruede eller tidligere kriminelle.*



# BIDRAG TIL SOCIALE ORGANISATIONER

Vi ser det som en naturlig del af vores samfundsansvar at støtte sociale organisationer i Danmark. Flere af disse organisationer har vi et langt samarbejde med, så de fast ved, hvad de kan regne med fra Elis.

## Velgørende initiativer

Vores vaskerier udlåner og vasker sengetøj og håndklæder for Ungdommens Røde Kors' årlige ferielejre, hvor 1.400 udsatte børn og unge får positive ferieoplevelser sammen med de mange frivillige. Her skaber de venskaber og ferieminder.

*"Elis' donation er én af de flotteste, der overhovedet bliver givet til vores ferielejre, og det er også én af de absolut længst løbende."*



*År efter år har Elis støttet os, selv under corona og nu under inflationen har de prioriteret at fortsætte støtten. Det engagement synes jeg er vildt rørende."*

**Thomas Knudsen**  
Frivillig projektleder, Ungdommens Røde Kors



Vi har i næsten 20 år doneret og vasket linned til Ronald McDonald Hus, hvor der er hjerte- og husrum til familier, der har et barn med en alvorlig sygdom.



**Ronald McDonald BørneFond**

## Ildsjæle der gør en forskel

Én af vores mange ildsjæle, som vi er så stolte over, er Lisbeth Linde, som er QA Manager på vaskeriet i Århus. Lisbeth nærer stor omsorg for både egne kollegaer, men i høj grad også for de sociale organisationer i Århus. Hun prioriterer fx at køre en omvej hjem fra arbejde for personligt at aflevere donationer til Gadeliv og Hus Forbi. "Vi skal alle være glade både hjemme og på arbejde. Og jeg elsker mennesker og mit arbejde, så det er helt naturligt for mig at hjælpe andre".

I 2023  
donerede vi  
**9 tons**  
tekstiler til  
sociale formål



# ANSVAR PÅ TVÆRS AF VÆRDIKÆDEN

Vi ønsker at tage ansvar på tværs af hele vores værdikæde. Vi er meget bevidste om, at vi indgår i en kompleks værdikæde, hvor vi skal forsikre en bæredygtig indkøbspraksis. Vi har strategisk valgt at sætse på et begrænset antal tekstilleverandører, da det gør det muligt for os at opbygge et langsigtet og tillidsfuldt samarbejde.

## 2025 MÅL

### KONCERN MÅL

# 95%

af koncernens direkte indkøb har gennemgået en leverandørevaluering

## 2023 FREMDRIFT

# 94,8%

af koncernens direkte indkøb har gennemgået en leverandørevaluering

I 2023 gennemførte Elis koncernen ved hjælp af tredjepart

# 22

eksterne audits hos vores leverandører



Vores Code of Conduct beskriver forventninger og krav til vores leverandører ift. at sikre social og miljømæssig ansvarlighed, samt respekt for menneske- og arbejdstagerrettigheder. Den er baseret på UN Global Compact, UN Guiding Principles on Business and Human Rights, OECD's Retningslinjer for Multinationale virksomheder, ILOs konventioner, UK Bribery Act og The Loi Sapin II.

Elis Group udfører risikovurderinger på direkte leverandører, og vi har et mål om, at 95 % af vores direkte leverandører er blevet risikovurderet indenfor de seneste tre år i 2025. Risikovurderingen er baseret på parametre som fx geografisk område, risikoniveau (menneskerettigheder, korruption, mm.), og indkøbsvolumen. Leverandører i høj- og mellemrisiko områder vurderes på deres generelle CSR-niveau gennem spørgeskemaer, baseret på fx SA8000. Ud fra risikovurdering, udvælger vi leverandører til tredjepartsaudits.

Ved en tredjepartsaudit vurderes leverandøren på deres arbejde med at sikre due diligence ift. menneske- og arbejdstagerrettigheder samt deres miljømæssige påvirkning, specifikt på faktorer som fx arbejdsmiljø, sikkerhed, miljøpraksis, og generel efterlevelse af vores Code of Conduct. På baggrund af audit, indgår vi i dialog og opfølgning med leverandøren om deres handlingsplaner og implementering heraf ift. identificerede udfordringer ved audit.



På koncernniveau, gælder følgende proces for leverandørskæring:

- Underskrevet Code of Conduct
- Risikovurdering på basis af internationale rapporter, fx amfori's Country Risk Classification
- Selvevaluering
- Tredjeparts auditrapporter
- Gennemførelse af tredjeparts audits
- Opfølgning på audits ved behov



## KAPITEL 4

# FORRETNINGS- ETIK OG COMPLIANCE

Vores strukturer, politikker og processer er helt afgørende for, at vi kan kalde os en ansvarlig virksomhed og nå vores strategiske målsætninger. På de følgende sider kan du læse mere om vores arbejde med:

- Risikoanalyse
- Governance



# RISIKOANALYSE

Det er afgørende, at vi kender og kan navigere i vores risici og muligheder i forhold til klima, miljø, drift, medarbejdere og den øvrige værdikæde, for at vi kan udvikle og fastholde vores forretning.

Hvert år opdaterer vi vores risikovurderinger i en proces, hvor samtlige af vores afdelinger er involveret, hvilket fører til nye handleplaner centralt og lokalt i afdelingerne.

	RISICI	PÅVIRKNING	HÅNDBTERING
KLIMA OG MILJØ	<b>Forbrug af tekstiler</b>	Når tekstiler kasseres, før de er nedslidte, bruger vi unødvendigt mange af klodens ressourcer til at producere nye tekstiler.	Forlænge levetiden på tekstiler i samarbejde med vores kunder, fokus på egen produktion og reduktion af svind.
	<b>Forbrug af naturgas</b>	Vores vaskerier benytter en betydelig mængde naturgas i driften, og der er en stor CO2e-udledning forbundet hermed.	Vi har fokus på både at sikre reduktion ved almindelige forbedringer samt investere i nye tiltag for at reducere vores brug af naturgas.
VORES MEDARBEJDERE	<b>Arbejds miljø og sikkerhed</b>	Arbejdsulykker kan medføre personskader samt forringe effektivitet eller føre til opsigelser.	Fortsat sikre, at vores politikker og procedurer for medarbejdernes sikkerhed bliver fulgt. Styrke fokus på vidensdeling, risikoanalyser på maskiner og analyser af ulykker. Inddrage medarbejderne og AMU i at skabe et mere sikkert arbejdsmiljø.
	<b>Sprog</b>	Vi har mange nationaliteter og også medarbejdere, der hverken taler engelsk eller dansk, hvilket kan gøre det sværere at forstå arbejdsinstrukser og potentielt at være en del af fællesskabet.	Vi tilbyder dansk kurser og har meget fokus på at gøre instruktioner så visuelle som muligt, ligesom vi får hjælp til at oversætte vores kollegaer, der taler dansk/engelsk.
LEVERANDØRKÆDEN		Tekstilindustrien er kendt for at være udfordret på dårlige arbejdsforhold og øvrige krænkelse af menneskerettighederne. Derudover er tekstilproduktion enormt ressourcekrævende og miljøbelastende.	Strømline og styrke risikoscreening af leverandører på tværs af Elis koncernen. Fokus på tættere samarbejde med væsentligste leverandører. Øge indkøb af certificerede tekstiler. På side 43 har vi beskrevet vores arbejde med leverandørkæden yderligere.
GOVERNANCE	<b>IT-sikkerhed</b>	Forsøg på angreb på vores servere med henblik på at stjæle vores data, hvilket potentielt kan medføre læk af personfølsomme data, økonomisk tab, kundetab og tab af omdømme.	Opretholde ISAE 3000-revisionserklæring type 1.  Uddanne medarbejdere i phishing.



# GOVERNANCE

## Certificeringer

Det er vigtigt for os at opretholde og udbygge vores certificeringer, så vores kunder og samarbejdspartnere har en uvildig tredjeparts ord for, at vi sætter handling bag det, vi siger. Kravene i vores certificeringer øges konstant, og det hjælper os med at hæve barren. I 2023 blev vores to nye afdelinger i Karlslunde og Løgumkloster godkendt og tilføjet vores certificering med Svanemærket, så alle vores vaskerier fortsat er med til at sænke klimaaftrykket og mindske miljøpåvirkningen fra vaskeriservice.

”

*”Jeg er kommet i mange år på Elis’ vaskerier og kontrolleret hygiejnen og efterlevelse af branchestandarden. Det er dejligt at opleve det store fokus, der er på at fastholde et højt hygiejneniveau hos Elis. I efteråret 2023 havde vi fornøjelsen af at have alle deres kvalitets- og miljøkoordinatorer på besøg på Teknologisk Institut. Her havde vi en god dialog om, hvordan de kan støtte op om indsatsen på alle vaskerierne.”*

**Charlotte Fischer,**  
Teknologisk Institut

## Hygiejne

Vores specialudviklede vaskeløsning sikrer, at alt tøj og linned vaskes bakteriologisk rent, og vaskerierne kontrolleres uanmeldt af Teknologisk Institut med ca. 15 måneders mellemrum ift. efterlevelse af branchestandarden. Derudover er en række af vores vaskerier certificeret til at levere til hhv. sundhedssektoren (DS2451-8) og fødevarerindustrien (ISO22000). I Elis har vi en dedikeret medarbejder, der arbejder struktureret med vores hygiejne på alle vaskerier og sikrer læring på tværs og efterlevelse af vores branchestandard.



# GOVERNANCE



## LEDELSESSYSTEM

Vores ledelsessystem, STAR, erstattede i 2021 vores gamle system, KOM1, som gjorde at vi kan sikre et mere visuelt og styret system omkring vores procedurer og dokumentation.

Systemet er med til at sikre, at vi anvender ensartede procedurer på tværs af vores afdelinger og forretningsområder, som en del af vores certificeringer.



## ANTI-KORRUPTION

I Elis har vi en nultolerance-holdning til korrupsion. Derfor har vi bl.a. en gavepolitik, en antikorrupsions- og bestikkelsespolitik, samt vi træner vores medarbejdere i antikorrupsion. Da vi er en del af en fransk virksomhed, er vi også underlagt den franske lov The Loi Sapin II, der anses for at være den mest omfattende lovgivning indenfor antikorrupsion og bestikkelse.

Elis Group vil fortsat styrke dets anti-korrupsionsprogram. Vi vil i de kommende år implementere to nye procedurer, hhv. en Embargo politik og en Tredjeparts Due Diligence politik. Sidstnævnte vil inkludere tredjeparter som fx potentielle kunder, leverandører, modtagere af donationer, mm.

**89%**

deltagelse i antikorrupsions-kursus i 2023



## WHISTLEBLOWER-ORDNING

For at beskytte vores fælles værdier har Elis-koncernen oprettet en whistleblower-ordning, hvor alle anonymt kan rapportere enhver situation, der er i strid med loven eller er i konflikt med vores værdier. Dette gælder også for vores medarbejdere, men vi opfordrer dem til at rapportere direkte til en leder eller HR, da det giver os bedre mulighed for at håndtere situationen lokalt.

I 2023 havde vi én rapportering af en sag fra eksternt, som blev håndteret uden behov for større indsats.



## SIKKERHED IFT. IT OG PERSONDATA

Det er afgørende for os, at alle kunders og medarbejders persondata håndteres efter kravene i Persondataforordningen (GDPR), og vi auditeres årligt i efterlevelse af ISAE 3000-standarden. Vores medarbejdere gennemfører årligt træning i GDPR og data-sikkerhed.

**76%**

deltagelse i GDPR-kursus i 2023





# EFTERSKRIFT

## Kære læser

Jeg håber, at denne rapport har givet dig et godt indblik i, hvordan vi hos Elis arbejder med bæredygtighed. Forhåbentligt sidder du nu med fornemmelsen af, hvordan vi løfter i flok for at nå vores ambitioner. Når medarbejdere sætter sig for at sikre, at vi redder så mange viskestykker som muligt fra at blive kasseret, ja så ved jeg, at vi har mulighed for at gøre en større forskel. Det samme gælder, når nye løsninger til at genanvende vores måtter finder vej.

Elis koncernens SBTi-forpligtelse gør mig stolt på den store skala, for med de ambitiøse klimamål viser vi, at vi ikke kun har forpligtet os til at reducere vores CO2e-udledning, men også at vi vil investere i nye løsninger og være med til at sætte en retning for branchen.



I 2023 fik vi startet op på den nye integrerede forretnings- og bæredygtighedsstrategi, og det var en vigtig milepæl for at sikre, at bæredygtighed er forankret i forretningen. PowerBI har været et vigtigt værktøj til at kunne følge effekten af vores indsatser, ligesom, at vi også fik udviklet vores CO2-beregner, der kan levere miljødata til vores kunder.

Vidensdeling og partnerskaber bliver nøgleord for 2024. Vi har etableret netværk for vores teknikere, produktionschefer mv. for at kunne dele viden om både energi, men også sikkerhed og arbejdsmiljø. Dette rækker også langt udenfor Elis, da vi har indgået partnerskaber både med kunder og leverandører for at finde nye bæredygtige tiltag, som vi og andre kan få glæde af.

Når det kommer til vores indsats for mennesker, ser jeg især frem til, at vi i år vil gøre endnu mere for at nedbringe antallet af ulykker, som i 2023 desværre var for højt. Vi har indført sikkerhedssko alle steder og arbejder med risikoanalyser på alle arbejdsområder. Vi vil gå mere i dialog med vores kunder om at sikre trygge arbejdsforhold for vores chauffører under leveringerne. For i sidste ende er det vores ansvar at sikre, at vores medarbejdere hver dag kan gå trygge og glade på arbejde – og gøre den forskel, som vi drømmer om, for vores kunder, mennesker og miljøet.

**Christina Saxkjær**  
CSR-chef, Elis Danmark



# ANVENDT REGNSKABSPRAKSIS

Du kan i dette afsnit læse mere om vores metode for rapporten, klimaregnskabet samt de nøgletal, som vi bruger til at måle på vores CSR-indsatser.

## Afgrænsninger i rapporten

Indholdet i denne rapport beskriver Elis Danmarks aktiviteter, medmindre det står specifikt beskrevet, at der er tale om Elis-koncernen. Rapportens tal er baseret på data fra vores afdelinger i henholdsvis Aalborg, Kjellerup, Karup, Århus, Kolding, Varde, Svendborg, Løgumgaarde, Løgumkloster, Holbæk, Ølsted, Hillerød, Roskilde, Ishøj, Taastrup, Kastrup, Pest Control, og Søborg. Da vores vaskeri i Karlslunde først stod færdigt i løbet af 2023, indgår det først fra næste års rapportering.

## Klimaregnskabet

### Emissionsfaktorer:

For scope 1 og 2 anvender vi emissionsfaktorer fra ADEME og Energinet fra forrige år, dvs. for 2023 klimaregnskab er anvendt 2022-faktorer. Der er anvendt markedsbaseret metode, både for el og naturgas. For scope 3 har vi anvendt emissionsfaktorer fra bl.a. EcolInvent, HIGG, IEA og ADEME.

### Scope 1 data:

Der er anvendt forbrugsdata, fra afdelingerne. Vi har opdateret de historiske tal på scope 1, grundet nye og mere præcise udregninger.

### Scope 2 data:

Der er anvendt forbrugsdata fra afdelingerne. Vi har opdateret 2022-tal for scope 2 - i stedet for at medregne certifikater for grøn strøm (som vi købte i 2022 for hele Elis Danmark), regner vi nu kun med den ene afdeling (Holbæk), som vil fortsætte med at købe certifikater.

### Scope 3 data:

Som de fleste, der arbejder med klimaregnskab ved, er det en rejse, hvor vi bliver klogere for hver gang. Vi har i 2023 medtaget nye scope 3 emner (skader og service på firmabiler, udlæg til broafgifter og kørselsgodtgørelse) og styrket datainput på en række eksisterende emner (IT-udstyr, medarbejdertransport og tekstilaffald).

Vi har også opdateret en række punkter i 2022-klimaregnskabet, grundet forbedrede informationer, som fx vægt på måtter.

Vores scope 3 udregning indeholder en lang række datainput inddelt i de overordnede kategorier: *Indkøb, Kapitalgoder, Energi, Fragt, Affald, Rejser og Medarbejdertransport*.

*Indkøb:* Har vi inddelt i de tre produktgrupper, tekstiler, måtter og hygiejneprodukter, og desuden "andre indkøb". For tekstiler, måtter og hygiejneprodukter er der anvendt mængdedata. I kategorien Andre indkøb indgår følgende dataemner: bilreparationer og service, kemi, vand, hoteller og mad, uddannelse, forsikring, diverse services, emballage, diverse produkter som fx containere og vaskesække. Vi har så vidt muligt anvendt mængdedata, men for en række dataemner har vi kun haft beløbsdata tilgængelig.

*Kapitalgoder:* Her indgår renoveringer, maskiner og udstyr, møbler, IT-udstyr og ny-leasing af biler.

*Energi:* Her er udledningen for scope 3 udregnet på baggrund af samme data som indgår for energiforbrug i scope 1 og 2.

*Fragt:* Upstream fragt, hvor vi har inkluderet fragt af alle produkter med mængdedata.

Der er anvendt estimater og antagelser, bl.a. omkring produktionsland og fragtmethode, baseret på info fra leverandører. Desuden er inkluderet fragt fra vores centrallager til vores afdelinger. Postservice og broafgifter er også inkluderet. Ved down-stream fragt er inkluderet estimerede forbrugsdata for eksterne chauffører, som anvendes i enkelte afdelinger.

*Affald:* Her er anvendt data fra vores renovationsleverandør. For tekstilaffald er der dog anvendt data fra afdelingerne selv samt samarbejdspartnere, der affager kasserede tekstiler.

*Rejser:* Her indgår kørselsudlæg og forretningsrejser.

*Medarbejdertransport:* Her er anvendt data fra en analyse, som vi foretog blandt vores medarbejdere på de danske vaskerier i 2023.



# NØGLETAL

## Forretning

Indikatorer	ENHED	2021	2022	2023
Nettoomsætning for Elis Danmark A/S	mia. kr	1,36	1,67	1,80
Betalt skat for Elis Danmark A/S, inkl. A-Vask og Berendsen A/S <small>*ændret metode iff. sidste år: Nu inkl. A-vask og BAS</small>	mio. kr.	57,7 *	60,7 *	71,7
Antal danske lokationer	stk	19	22	22
Antal medarbejdere ved udgangen af 2023	stk	1.406	1.577	1.585
Omsætning fra cirkulær forretningsmodel (dvs. tekstiler, hygiejne, måtter)	%	92%	89%	91%
Leverede mængder, alle afdelinger	tons	53.668	64.488	67.492

# NØGLETAL

## Klima

Indikatorer	ENHED	2021	2022	2023
Markedsbaseret - Samlet udledning, scope 1, 2 og 3	tons co2e	81.988 *	61736 *	62.030
Markedsbaseret - Scope 1-udledning	tons co2e	13.597	14.829	14.753
Markedsbaseret - Scope 2-udledning Medregnet certifikater for grøn strøm fra vores Holbæk-afdeling.	tons co2e	3.075	3.836	4098
Markedsbaseret - Scope 3-udledning	tons co2e	65.316	43.071 *	43.179
Lokationsbaseret - Samlet udledning, scope 1, 2 og 3	tons co2e	78.352	56.529 *	55.761
Lokationsbaseret - Scope 1-udledning	tons co2e	11.916	12.021	11.191
Lokationsbaseret - Scope 2-udledning	tons co2e	1.120	1.437	1.391
Lokationsbaseret - Scope 3-udledning	tons co2e	65.316	43.071 *	43.179

\* ændret ift. sidste års rapport - se s. 49 for begrundelse for ændring.

## Energi, vand og vaskekemi

Indikatorer	ENHED	2021	2022	2023
Energiforbrug samlet (gas, varme og elektricitet)	MWh	63.599	73.433	71.586
Energiforbrug for gas og varme	MWh	54.643	63.174	61.209
Energiforbrug for elektricitet	MWh	8.956	10.259	10.377
Vandforbrug	m3	321.000	378.640	376.376
Andel miljømærket kemi (Svanemærket eller EU-Blomsten) af indkøbte mængder	%	51%	74%	77%



# NØGLETAL

## Transport

Indikatorer	ENHED	2021	2022	2023
Distribution - Dieselforbrug, egne køretøjer	liter (.000)	1.283	1.036	1.171
Distribution - HVO dieselforbrug, egne køretøjer	liter (.000)	*	*	29
Distribution - Elforbrug, egne køretøjer, fra egne og eksterne ladestandere	MWh	*	0,5	36
Distribution - Dieselforbrug (u. HVO) , egne og eksterne køretøjer	liter (.000)	1.311	1.472	1.457
Distribution - Kørte kilometer, egne og eksterne køretøjer	km (.000)	7.637	8.544	8.777
Distribution - Liter diesel / Kørte kilometer	liter/km	0,172	0,172	0,166
Distribution - Andel af el-køretøjer	%	1%	5%	6%
Distribution - Andel af HVO diesel køretøjer	%	*	*	7%
Firmabiler - Dieselforbrug <small>Vi skelner ikke mellem erhverv og privat kørsel - al forbrug er med heri.</small>	liter (.000)	118	279	262
Firmabiler - Elforbrug, egne og eksterne ladestandere	MWh	2	36	142
Firmabiler - Andel af el-biler	%	3%	4%	28%

\* det har ikke været muligt at finde tal

# NØGLETAL

## Produkter - Tekstiler

Indikatorer	ENHED	2021	2022	2023
Indkøbte tekstiler (dvs. linned, beklædning, klude og mopper)	tons	*	1.197	1.023
Andel af tekstilprodukter i vores prisliste, der indeholder certificering udover Oekotex 100, og/eller indgenanvendt materiale	%	15%	18%	30%
Andel af indkøbte tekstiler med certificering og/eller genanvendt materiale	%	*	Linned: 100 % Beklædning: 94 % Samlet: 97 %	Linned: 100 % Beklædning: 96 % Samlet: 98 %
Andel af indkøbte tekstiler med certificering, udover Oekotex 100, og/eller genanvendt materiale	%	*	Linned: 27 % Beklædning: 8 % Samlet: 20 %	Linned: 64 % Beklædning: 49 % Samlet: 57 %
Andel af indkøbte tekstiler med genanvendt materiale	%	*	*	Linned: 0,3 % Beklædning: 18,7 % Samlet: 9,6 %
Tekstiler sendt til genanvendelse (recycling, upcycling, genbrug, donation)	tons	116	149	446
Tekstiler, genanvendelsesprocent	%	28,9%	36%	62%

\* det har ikke været muligt at finde tal

## Produkter - Måtter

Indikatorer	ENHED	2021	2022	2023
Indkøbte måtter	tons	*	230	214
Andel af måtter repareret i Elis Riga	%	*	27,5%	32%

\* det har ikke været muligt at finde tal



# NØGLETAL

## Medarbejdere

Indikatorer	ENHED	2021	2022	2023
Medarbejdertilfredshedsscore - Ledelse	%	71,5%	75%	85,3%
Chevrons	stk	14	14	14
Medarbejderes egne opsigelser	%	*	0,76%	0,57 %
Sygefravær	%	4%	5%	6,6 %
Kønsfordeling, bestyrelsen	%	50 % kvinder 50 % mænd	50 % kvinder 50 % mænd	50 % kvinder 50 % mænd
Kønsfordeling, øverste ledelse (direktion)	%	25 % kvinder 75 % mænd	40% kvinder 60% mænd	50 % kvinder 50 % mænd
Kønsfordeling alle øvrige ledere	%	*	*	39 % kvinder 61 % mænd
Anciennitet	år	9	8	8
Praktikanter i fastansættelse efter praktikforløb	stk.	47%	28%	45,5%
Ledere rekrutteret internt	%	*	*	36 %
Samlet antal ulykker med fravær	stk	31	47	50
Samlet antal ulykker uden fravær	stk	119	198	243
Ulykkesfrekvens pr. 1 mio. arbejdstimer	%	14,13	18,77	19,10
Samlet antal sikkerhedsobservationer	stk	377	897	1246

\* det har ikke været muligt at finde tal

# NØGLETAL

## Leverandører

Indikatorer	ENHED	2021	2022	2023
Samlet antal leverandører for Elis Danmark	stk	1.720	1.876	1.719
Auditerede leverandører på koncernniveau	stk	19	24	21
Andel af leverandører, som er blevet risikovurderet på koncernniveau	%	93%	94%	94,8%

## Governance

Indikatorer	ENHED	2021	2022	2023
GDPR-kursus, deltagelsesprocent	%	55%	81%	76%
Hændelser indrapporteret til Datatilsynet	stk	0	0	0
Kursus i anti-korruption, deltagelsesprocent	%	75%	ikke afholdt	89%
Indrapporterede sager gennem whistleblower-ordning	stk	4	1	1

## Audits

Indikatorer	ENHED	2021	2022	2023
Antal eksterne audits	stk	*	19	14
Antal interne audits	stk	16	14	17

\* det har ikke været muligt at finde tal





**Elis Danmark A/S**  
 Tobaksvejen 22  
 DK-2860 Søborg  
 dk.elis.com  
 CVR 27339506